

Veneto Lavoro
Osservatorio & Ricerche

LAVORATORI EXTRACOMUNITARI IN VENETO UN QUADRO AGGIORNATO

Ottobre 2002

Sommario

1.	ASPETTI DEMOGRAFICI: RESIDENTI 1991-2000, MOVIMENTI CON L'ESTERO E INTERREGIONALI, PREVISIONI FINO AL 2010.....	2
2.	GLI ATTIVI NEL MERCATO DEL LAVORO: UN CONFRONTO ITALIA-VENETO. UN QUADRO COMPLESSIVO.....	11
3.	CARATTERISTICHE DEGLI EXTRACOMUNITARI OCCUPATI E DISTRIBUZIONE NEL TERRITORIO VENETO.....	18
4.	INSERIMENTI NEL MERCATO DEL LAVORO: FLUSSI DI ASSUNZIONI, NUOVI LIBRETTI DI LAVORO E AUTORIZZAZIONI NEL 2001-2002.....	28
5.	ISCRITTI AL COLLOCAMENTO	40
6.	ISTANZE DI AUTORIZZAZIONE.....	44
	RIFERIMENTI BIBLIOGRAFICI.....	54

*a cura di B. Anastasia, D. Maurizio, M. Gambuzza,
L. Ranzato, M. Rasera, P. Rocelli*

1. ASPETTI DEMOGRAFICI: RESIDENTI 1991-2000, MOVIMENTI CON L'ESTERO E INTERREGIONALI, PREVISIONI FINO AL 2010

1.1. La dinamica dei residenti

- gli stranieri residenti in Veneto tra il '91 e il 2000 sono quasi sestuplicati: da 25.000 al censimento '91 a oltre 140.000 a fine 2000; l'incidenza della popolazione straniera sulla popolazione totale regionale è passata, nel medesimo periodo, dallo 0,6% al 3,1% (3,6% per i maschi e 2,6% per le femmine); la quota di extracomunitari (non Ue) sul totale degli stranieri residenti è aumentata, giungendo a fine 2000 a circa il 94% (**tab. 1.1**)
- la presenza relativa di stranieri e di extracomunitari è nettamente maggiore in Veneto che in Italia: secondo i dati 2000, la popolazione regionale è pari al 7,9% di quella nazionale, mentre per la sola componente non Ue la quota è del 10,1% (**graf. 1.1**)
- nel 2000 il 27% degli stranieri risiedeva nei capoluoghi di provincia, il 73% negli altri comuni; i cittadini di Paesi dell'ex Jugoslavia costituivano la quota più rilevante (quasi 28.000) seguiti da marocchini (24.000), albanesi (14.000), rumeni (8.500), ghanesi (quasi 8.000), cinesi (5.000), nigeriani (4.600) e senegalesi (4.300) (**tab. 1.2**)
- nel 2000 i nati da almeno un genitore straniero hanno rappresentato il 7,3% del totale delle nascite, determinando per la prima volta dopo circa vent'anni un saldo naturale positivo; il saldo migratorio degli stranieri (provenienti sia dall'estero che da altre regioni italiane) è risultato pari al 75% del saldo migratorio complessivo; i minorenni costituiscono il 22% della popolazione straniera e rappresentano il 4,3% del totale dei minorenni residenti in Veneto (**tab. 1.3**)
- osservando i trasferimenti di residenza con l'estero, si nota la forte crescita delle iscrizioni attribuibili a stranieri, passate da poco più di 5.000 nei primi anni '90 a 17.280 nel 1999; poiché le cancellazioni, molto inferiori per numero, riguardano ancora prevalentemente cittadini italiani, ne consegue che il saldo nei trasferimenti con l'estero è ormai quasi completamente ascrivibile ai movimenti dei cittadini stranieri (**tab. 1.4**)
- quasi la metà delle iscrizioni di stranieri dall'estero è originata da cittadini dell'Europa centro-orientale (8.136) mentre i provenienti dall'Africa risultano poco meno di 5.000, gli asiatici 2.205 e gli americani 1.249 (**tab. 1.5**)
- secondo i dati relativi al 1999, circa il 14% delle iscrizioni di provenienti da altre regioni italiane è attribuibili a cittadini stranieri; sul saldo totale degli stranieri residenti, pari a 18.372 (sono escluse le regolarizzazioni anagrafiche), la quota attribuibili al saldo nei movimenti interni all'Italia è pari all'11% (**tab. 1.6**)
- nei movimenti interregionali degli stranieri prevale nettamente il flusso Sud-Nord per quanto riguarda le iscrizioni, mentre le cancellazioni sono motivate da spostamenti dal Veneto verso le regioni del Nord Ovest o le altre regioni del Nord Est (**tab. 1.7**)
- la graduatoria delle province venete per incidenza della popolazione straniera residente vede al primo posto Vicenza (4,4%), seguita da Verona (4,0%), Treviso (3,9%), Padova (2,5%), Belluno (2,0%), Venezia (1,7%), Rovigo (1,4%) (**tab. 1.8**)

1.2. Le previsioni

- le più recenti previsioni demografiche per il Veneto stimano che, in assenza di movimenti migratori, la popolazione regionale totale risulterebbe nel 2010 pressoché dello stesso ammontare del 2000, mentre la popolazione in età 15-64 anni risulterebbe diminuita di circa 175.000 unità (-6%) e quella in età 20-49 di oltre 220.000 unità (-11%) (**tab. 1.9**)

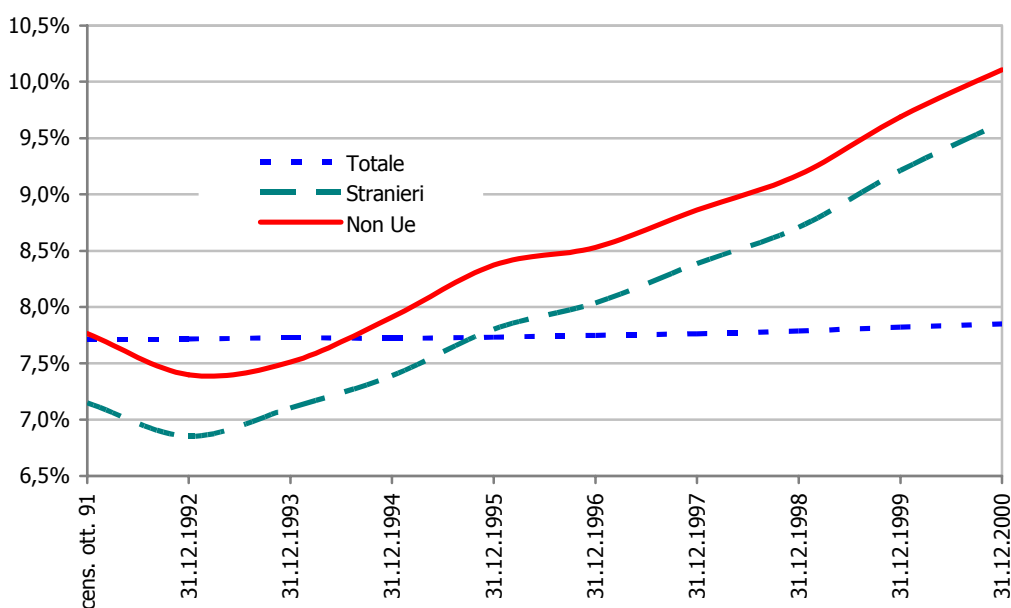
Tab. 1.1 - Veneto. Cittadini stranieri residenti 1991-2000

	Totale	di cui stranieri		di cui: non Ue		Quota Veneto/Italia		
			% su tot.		% su str.	Totale	Stranieri	Non Ue
A. Veneto								
cens. ott. 91	4.380.797	25.471	0,6%	21.384	84,0%	7,7%	7,2%	7,8%
31.12.1992	4.395.263	39.287	0,9%	n.d.	n.d.	7,7%	6,9%	7,4%
31.12.1993	4.415.309	44.700	1,0%	38.217	85,5%	7,7%	7,1%	7,5%
31.12.1994	4.422.290	50.662	1,1%	44.349	87,5%	7,7%	7,4%	7,9%
31.12.1995	4.433.060	57.575	1,3%	51.013	88,6%	7,7%	7,8%	8,4%
31.12.1996	4.452.793	71.102	1,6%	64.078	90,1%	7,7%	8,0%	8,5%
31.12.1997	4.469.156	83.172	1,9%	75.662	91,0%	7,8%	8,4%	8,9%
31.12.1998	4.487.560	97.218	2,2%	89.260	91,8%	7,8%	8,7%	9,2%
31.12.1999	4.511.714	117.045	2,6%	108.708	92,9%	7,8%	9,2%	9,7%
31.12.2000	4.540.853	141.160	3,1%	132.504	93,9%	7,9%	9,6%	10,1%
cens. ott. 2001**	4.490.586							
B. Italia								
cens. ott. 91	56.778.032	356.159	0,6%	275.354	77,3%			
31.12.1992	56.960.300	573.258	1,0%	n.d.	n.d.			
31.12.1993	57.138.489	629.165	1,1%	508.836	80,9%			
31.12.1994	57.268.578	685.469	1,2%	560.552	81,8%			
31.12.1995	57.332.996	737.793	1,3%	609.310	82,6%			
31.12.1996	57.460.977	884.555	1,5%	751.044	84,9%			
31.12.1997	57.563.354	991.678	1,7%	853.756	86,1%			
31.12.1998	57.612.615	1.116.394	1,9%	972.993	87,2%			
31.12.1999	57.679.955	1.270.553	2,2%	1.122.047	88,3%			
31.12.2000	57.844.017	1.464.589	2,5%	1.310.764	89,5%			
cens. ott. 2001**	56.305.568	987.363	1,8%					

* l'incidenza dei cittadini non Ue residenti in Veneto sul corrispondente totale Italia al 31.12.1992 è stimata

** dati provvisori; gli stranieri non residenti risultavano in Italia 252.185

Fonte: elab. Veneto Lavoro su dati Istat

Graf. 1.1 - Popolazione residente: quota Veneto/Italia

Fonte: elab. Veneto Lavoro su dati Istat

Tab. 1.2 - Stranieri residenti in Veneto al 31.12.2000 per cittadinanza

	Valori assoluti			Comp. %		
	Comuni capoluogo di provincia	Altri comuni	Totale	Comuni capoluogo di provincia	Altri comuni	Totale
UE	3.357	5.299	8.656	39%	61%	100%
Albania	2.597	11.751	14.348	18%	82%	100%
ex Cecoslovacchia	361	493	854	42%	58%	100%
ex Jugoslavia	5.661	21.910	27.571	21%	79%	100%
Polonia	352	890	1.242	28%	72%	100%
Romania	2.127	6.333	8.460	25%	75%	100%
Ungheria	83	248	331	25%	75%	100%
ex Urss	662	1.413	2.075	32%	68%	100%
Altri Paesi Europei	271	688	959	28%	72%	100%
Algeria	438	614	1.052	42%	58%	100%
Egitto	164	189	353	46%	54%	100%
Ghana	1.804	6.071	7.875	23%	77%	100%
Marocco	3.127	21.237	24.364	13%	87%	100%
Nigeria	2.598	1.999	4.597	57%	43%	100%
Senegal	703	3.637	4.340	16%	84%	100%
Somalia	382	142	524	73%	27%	100%
Tunisia	988	1.964	2.952	33%	67%	100%
Altri Paesi Africani	1.565	2.704	4.269	37%	63%	100%
Nord America	501	600	1.101	46%	54%	100%
Centro e Sud America	2.465	4.045	6.510	38%	62%	100%
BanglaDesh	706	1.665	2.371	30%	70%	100%
Cina	1.627	3.310	4.937	33%	67%	100%
Filippine	1.626	568	2.194	74%	26%	100%
India	254	2.660	2.914	9%	91%	100%
Pakistan	331	272	603	55%	45%	100%
Sri Lanka	2.380	599	2.979	80%	20%	100%
Vietnam	31	199	230	13%	87%	100%
Altri Paesi dell' Asia e Oceania	1.488	1.011	2.499	60%	40%	100%
Totale non UE	35.292	97.212	132.504	27%	73%	100%
Totale	38.649	102.511	141.160	27%	73%	100%

Fonte: elab. Veneto Lavoro su dati Istat

Tab. 1.3 - Veneto. Dinamica demografica 2000

	Stranieri			Popolazione totale			Incidenza %
	Maschi	Femmine	Totale	Maschi	Femmine	Totale	
Popolazione residente al 1° gennaio	67.012	50.033	117.045	2.198.763	2.312.951	4.511.714	2,6%
Nati vivi	1.638	1.537	3.175	22.206	21.086	43.292	7,3%
Morti	95	50	145	20.926	21.113	42.039	0,3%
Saldo naturale	1.543	1.487	3.030	1.280	-27	1.253	
Iscritti da altro comune	21.276	15.442	36.718	73.912	69.446	143.358	25,6%
Cancellati per altro comune	9.420	6.213	15.633	58.406	57.064	115.470	13,5%
Saldo migratorio	11.856	9.229	21.085	15.506	12.382	27.888	
Popolazione al 31 dicembre	80.411	60.749	141.160	2.215.549	2.325.306	4.540.855	3,1%
di cui minorenni	16.667	14.745	31.412	375.396	354.640	730.036	4,3%
quota minorenni	20,7%	24,3%	22,3%	16,9%	15,3%	16,1%	

Fonte: elab. Veneto Lavoro su dati Istat

Tab. 1.4 - Iscritti e cancellati per trasferimento di residenza con l'estero, 1992-1999

	1992	1993	1994	1995	1996	1997	1998	1999
Veneto								
Iscritti italiani	4.489	3.642	3.792	1.807	2.207	2.273	2.370	2.419
Iscritti stranieri	5.209	5.190	6.312	7.303	13.499	11.775	12.201	17.280
Iscritti totali	9.698	8.832	10.104	9.110	15.706	14.048	14.571	19.699
Cancellati italiani	2.490	9.250	2.248	1.637	1.881	1.933	1.870	2.183
Cancellati stranieri	532	445	562	556	675	788	819	921
Cancellati totali	3.022	9.695	2.810	2.193	2.556	2.721	2.689	3.104
Saldo italiani	1.999	-5.608	1.544	170	326	340	500	236
Saldo stranieri	4.677	4.745	5.750	6.747	12.824	10.987	11.382	16.359
Saldo totali	6.676	-863	7.294	6.917	13.150	11.327	11.882	16.595
Italia								
Iscritti italiani	54.849	49.261	46.761	28.472	28.816	30.352	29.771	32.152
Iscritti stranieri	59.067	51.140	52.344	68.238	143.151	132.505	127.114	152.900
Iscritti totali	113.916	100.401	99.105	96.710	171.967	162.857	156.885	185.052
Cancellati italiani	50.226	54.980	59.402	34.886	39.017	38.984	37.952	56.283
Cancellati stranieri	6.761	6.302	6.146	8.417	8.493	7.289	7.937	8.590
Cancellati totali	56.987	61.282	65.548	43.303	47.510	46.273	45.889	64.873
Saldo italiani	4.623	-5.719	-12.641	-6.414	-10.201	-8.632	-8.181	-24.131
Saldo stranieri	52.306	44.838	46.198	59.821	134.658	125.216	119.177	144.310
Saldo totali	56.929	39.119	33.557	53.407	124.457	116.584	110.996	120.179
Quota Veneto/Italia								
Iscritti italiani	8,2	7,4	8,1	6,3	7,7	7,5	8,0	7,5
Iscritti stranieri	8,8	10,1	12,1	10,7	9,4	8,9	9,6	11,3
Iscritti totali	8,5	8,8	10,2	9,4	9,1	8,6	9,3	10,6
Cancellati italiani	5,0	16,8	3,8	4,7	4,8	5,0	4,9	3,9
Cancellati stranieri	7,9	7,1	9,1	6,6	7,9	10,8	10,3	10,7
Cancellati totali	5,3	15,8	4,3	5,1	5,4	5,9	5,9	4,8

Fonte: elab. Veneto Lavoro su dati Istat

Tab. 1.5 - Analisi dei movimenti con l'estero di cittadini stranieri per nazionalità e regione, 1999

Nazionalità	Veneto	Friuli V.G.	Trentino A.A.	Emilia R.	Italia nord-or.	Italia
A. Iscrizioni per nazioni di provenienza e regioni di destinazione						
Europa	9.042	2.469	2.294	6.257	20.062	72.037
Unione europea	687	248	436	877	2.248	9.554
Europa centro-orientale	8.136	2.200	1.836	5.280	17.452	60.862
Altri paesi europei	219	21	22	100	362	1.621
Africa	4.762	578	491	5.024	10.855	40.095
Africa settentrionale	2.831	191	420	3.374	6.816	27.178
Africa occidentale	1.697	308	55	1.261	3.321	9.650
Africa orientale	121	35	10	289	455	2.296
Africa centro-meridionale	113	44	6	100	263	971
Asia	2.205	312	396	2.839	5.752	24.318
Asia occidentale	99	24	6	146	275	1.294
Asia centro-meridionale	1.176	123	301	1.381	2.981	11.118
Asia orientale	930	165	89	1.312	2.496	11.906
America	1.249	380	264	1.214	3.107	16.241
America settentrionale	102	37	13	88	240	1.205
America centro-meridionale	1.147	343	251	1.126	2.867	15.036
Oceania	22	11	1	15	49	202
Apolidi	-	1	-	2	3	7
Totale	17.280	3.751	3.446	15.351	39.828	152.900
B. Cancellazioni per nazioni di destinazione e regioni di provenienza						
Europa	519	216	325	342	1.402	4.572
Unione europea	188	79	183	221	671	2.790
Europa centro-orientale	318	134	133	93	678	1.533
Altri paesi europei	13	3	9	28	53	249
Africa	188	31	35	167	421	1.405
Africa settentrionale	99	7	31	105	242	740
Africa occidentale	68	20	1	25	114	323
Africa orientale	17	2	1	34	54	267
Africa centro-meridionale	4	2	2	3	11	75
Asia	123	25	35	95	278	1.297
Asia occidentale	7	2	1	4	14	109
Asia centro-meridionale	58	12	24	38	132	376
Asia orientale	58	11	10	53	132	812
America	87	41	29	60	217	1.248
America settentrionale	30	14	5	14	63	498
America centro-meridionale	57	27	24	46	154	750
Oceania	3	6	2	2	11	67
Apolidi	1				1	1
Totale	920	319	426	666	2.330	8.590

Fonte: elab. Veneto Lavoro su dati Istat

Tab. 1.6 - Iscritti e cancellati per trasferimento di residenza, 1999

	Trasf. intraregionali			Trasf. interregionali			Trasf. con l'estero			Totale		
	m	f	t	m	f	t	m	f	t	m	f	t
Veneto												
Iscritti italiani	37.741	40.850	78.591	11.120	10.058	21.178	1.400	1.019	2.419	50.261	51.927	102.188
Iscritti stranieri	5.052	2.953	8.005	2.372	1.150	3.522	8.754	8.526	17.280	16.178	12.629	28.807
Iscritti totali	42.793	43.803	86.596	13.492	11.208	24.700	10.154	9.545	19.699	66.439	64.556	130.995
Quota stranieri/totale	11,8	6,7	9,2	17,6	10,3	14,3	86,2	89,3	87,7	24,4	19,6	22,0
Cancellati italiani	37.741	40.850	78.591	7.189	7.292	14.481	1.254	929	2.183	46.184	49.071	95.255
Cancellati stranieri	5.052	2.953	8.005	886	623	1.509	502	419	921	6.440	3.995	10.435
Cancellati totali	42.793	43.803	86.596	8.075	7.915	15.990	1.756	1.348	3.104	52.624	53.066	105.690
Quota stranieri/totale	11,8	6,7	9,2	11,0	7,9	9,4	28,6	31,1	29,7	12,2	7,5	9,9
Saldo italiani	0	0	0	3.931	2.766	6.697	146	90	236	4.077	2.856	6.933
Saldo stranieri	0	0	0	1.486	527	2.013	8.252	8.107	16.359	9.738	8.634	18.372
Saldo totali	0	0	0	5.417	3.293	8.710	8.398	8.197	16.595	13.815	11.490	25.305
Italia												
Iscritti italiani	411.849	420.102	831.951	163.979	148.840	312.819	18.405	13.747	32.152	594.233	582.689	1.176.922
Iscritti stranieri	29.718	21.302	51.020	14.098	8.843	22.941	78.223	74.677	152.900	122.039	104.822	226.861
Iscritti totali	441.567	441.404	882.971	178.077	157.683	335.760	96.628	88.424	185.052	716.272	687.511	1.403.783
Quota stranieri/totale	6,7	4,8	5,8	7,9	5,6	6,8	81,0	84,5	82,6	17,0	15,2	16,2
Cancellati italiani	411.849	420.102	831.951	163.979	148.840	312.819	32.937	23.346	56.283	608.765	592.288	1.201.053
Cancellati stranieri	29.718	21.302	51.020	14.098	8.843	22.941	4.138	4.452	8.590	47.954	34.597	82.551
Cancellati totali	441.567	441.404	882.971	178.077	157.683	335.760	37.075	27.798	64.873	656.719	626.885	1.283.604
Quota stranieri/totale	6,7	4,8	5,8	7,9	5,6	6,8	11,2	16,0	13,2	7,3	5,5	6,4
Saldo italiani	0	0	0	0	0	0	-14.532	-9.599	-24.131	-14.532	-9.599	-24.131
Saldo stranieri	0	0	0	0	0	0	74.085	70.225	144.310	74.085	70.225	144.310
Saldo totali	0	0	0	0	0	0	59.553	60.626	120.179	59.553	60.626	120.179

Fonte: elab. Veneto Lavoro su dati Istat

Tab. 1.7 - Analisi dei movimenti interregionali di cittadini stranieri, 1999

	Veneto	Friuli V.G.	Trentino A.A.	Emilia R.	Italia nord-or.	Italia
A. Iscrizioni per ripartizioni di provenienza e regioni di destinazione						
Maschi						
Italia nord-occidentale	499	101	92	528	1.220	2.754
Italia nord-orientale	301	207	55	203	766	2.157
Italia centrale	579	112	99	582	1.372	3.521
Italia meridionale	676	154	110	718	1.658	3.875
Italia insulare	317	100	30	312	759	1.791
Totale	2.372	674	386	2.343	5.775	14.098
Femmine						
Italia nord-occidentale	275	58	39	409	781	2.068
Italia nord-orientale	217	111	45	130	503	1.549
Italia centrale	250	45	28	419	742	2.350
Italia meridionale	259	75	33	326	693	1.853
Italia insulare	149	48	12	173	382	1.023
Totale	1.150	337	157	1.457	3.101	8.843
Totale						
Italia nord-occidentale	774	159	131	937	2.001	4.822
Italia nord-orientale	518	318	100	333	1.269	3.706
Italia centrale	829	157	127	1.001	2.114	5.871
Italia meridionale	935	229	143	1.044	2.351	5.728
Italia insulare	466	148	42	485	1.141	2.814
Totale	3.522	1.011	543	3.800	8.876	22.941
B. Cancellazioni per ripartizioni di destinazione e regioni di provenienza						
Maschi						
Italia nord-occidentale	329	45	76	407	857	4.658
Italia nord-orientale	347	135	110	174	766	5.775
Italia centrale	139	16	23	182	360	2.632
Italia meridionale	50	16	6	58	130	795
Italia insulare	21	6	2	15	44	238
Totale	886	218	217	836	2.157	14.098
Femmine						
Italia nord-occidentale	241	32	43	310	626	3.076
Italia nord-orientale	221	103	70	109	503	3.101
Italia centrale	109	14	13	150	286	1.810
Italia meridionale	36	4	2	48	90	607
Italia insulare	16	3	4	21	44	249
Totale	623	156	132	638	1.549	8.843
Totale						
Italia nord-occidentale	570	77	119	717	1.483	7.734
Italia nord-orientale	568	238	180	283	1.269	8.876
Italia centrale	248	30	36	332	646	4.442
Italia meridionale	86	20	8	106	220	1.402
Italia insulare	37	9	6	36	88	487
Totale	1.509	374	349	1.474	3.706	22.941

Fonte: elab. Veneto Lavoro su dati Istat

Tab. 1.8 - Bilancio demografico 2000 per provincia

	Stranieri			Popolazione totale*	Stranieri/ totale
	Maschi	Femmine	Totale		
Belluno					
Popolazione residente al 1° gennaio	1.954	1.714	3.668	211.048	1,7
Nati vivi	35	32	67	1.871	3,6
Morti	1	3	4	2.530	0,2
Iscritti	639	521	1.160	5.539	20,9
Cancellati	349	280	629	4.871	12,9
Popolazione al 31 dicembre	2.278	1.984	4.262	211.057	2,0
di cui minorenni	480	444	924	31.405	2,9
Padova					
Popolazione residente al 1° gennaio	9.879	7.285	17.164	849.592	2,0
Nati vivi	250	215	465	8.002	5,8
Morti	14	4	18	7.560	0,2
Iscritti	3.270	2.398	5.668	26.882	21,1
Cancellati	1.257	861	2.118	23.559	9,0
Popolazione al 31 dicembre	12.128	9.033	21.161	853.357	2,5
di cui minorenni	2.213	1.923	4.136	136.312	3,0
Rovigo					
Popolazione residente al 1° gennaio	1.594	1.226	2.820	243.520	1,2
Nati vivi	40	34	74	1.733	4,3
Morti	2	0	2	2.684	0,1
Iscritti	648	479	1.127	5.766	19,5
Cancellati	335	215	550	5.043	10,9
Popolazione al 31 dicembre	1.945	1.524	3.469	243.292	1,4
di cui minorenni	420	344	764	34.265	2,2
Treviso					
Popolazione residente al 1° gennaio	14.958	10.059	25.017	784.055	3,2
Nati vivi	406	372	778	8.201	9,5
Morti	17	18	35	6.992	0,5
Iscritti	5.390	3.344	8.734	30.713	28,4
Cancellati	2.395	1.455	3.850	22.416	17,2
Popolazione al 31 dicembre	18.342	12.302	30.644	793.561	3,9
di cui minorenni	3.897	3.372	7.269	130.868	5,6
Venezia					
Popolazione residente al 1° gennaio	6.056	5.289	11.345	814.581	1,4
Nati vivi	107	98	205	6.924	3,0
Morti	21	10	31	7.863	0,4
Iscritti	2.132	1.790	3.922	19.789	19,8
Cancellati	851	702	1.553	18.187	8,5
Popolazione al 31 dicembre	7.423	6.465	13.888	815.244	1,7
di cui minorenni	1.403	1.230	2.633	117.612	2,2
Verona					
Popolazione residente al 1° gennaio	15.628	12.482	28.110	821.563	3,4
Nati vivi	348	346	694	8.180	8,5
Morti	19	5	24	7.612	0,3
Iscritti	4.059	3.194	7.253	27.071	26,8
Cancellati	1.792	1.208	3.000	19.701	15,2
Popolazione al 31 dicembre	18.224	14.809	33.033	829.501	4,0
di cui minorenni	3.859	3.528	7.387	136.825	5,4
Vicenza					
Popolazione residente al 1° gennaio	16.943	11.978	28.921	787.355	3,7
Nati vivi	452	440	892	8.381	10,6
Morti	21	10	31	6.798	0,5
Iscritti	5.138	3.716	8.854	27.598	32,1
Cancellati	2.441	1.492	3.933	21.693	18,1
Popolazione al 31 dicembre	20.071	14.632	34.703	794.843	4,4
di cui minorenni	4.395	3.904	8.299	137.795	6,0

* il dato sulla popolazione residente minorile è calcolato al 1° gennaio

Fonte: elab. Veneto Lavoro su dati Istat

Tab. 1.9 - Sviluppo della popolazione del Veneto secondo vari scenari (al 1/1)

	2000	2005	2010	Var. 2010-2000
A. POPOLAZIONE TOTALE				
1 - TENDENZIALE APERTO	4.511.714	4.664.247	4.833.938	322.224
2 - TENDENZIALE NATURALE (Popolazione chiusa)	4.511.714	4.542.416	4.515.386	3.672
RILEVAZIONI E PREVISIONI ISTAT	4.511.714	4.602.997	4.671.178	159.464
B. POPOLAZIONE IN ETA' 15-64				
1 - TENDENZIALE APERTO	3.102.140	3.133.950	3.220.760	118.620
2 - TENDENZIALE NATURALE (Popolazione chiusa)	3.102.140	3.017.105	2.927.037	-175.103
RILEVAZIONI E PREVISIONI ISTAT	3.102.140	3.087.354	3.067.013	-35.127
C. POPOLAZIONE IN ETA' 20-49				
1 - TENDENZIALE APERTO	2.025.264	2.045.067	2.059.693	34.429
2 - TENDENZIALE NATURALE (Popolazione chiusa)	2.025.264	1.945.352	1.803.046	-222.218
RILEVAZIONI E PREVISIONI ISTAT	2.025.264	2.011.865	1.943.942	-81.322

Fonte: elab. Modello Simula per Veneto Lavoro

2. GLI ATTIVI NEL MERCATO DEL LAVORO: UN CONFRONTO ITALIA-VENETO. UN QUADRO COMPLESSIVO

Disporre di misure dello stock di forza lavoro extracomunitaria regolarmente attiva (occupata o disoccupata) è assai rilevante per poter valutare l'impatto delle politiche relative alla gestione degli ingressi di extracomunitari sull'ampliamento dell'offerta di lavoro regolare.

A tal fine occorre utilizzare le fonti amministrative quali Ministero degli interni, Ministero degli Esteri, Inps, Ministero del lavoro, Amministrazioni provinciali e Centri per l'impiego. Comporre un quadro statistico coerente e convincente integrando le informazioni fornite da queste fonti è peraltro operazione assai complessa per le seguenti ragioni:

- carenza di metodologie di rilevazione e di classificazione univoche;
- le fonti in oggetto sono prioritariamente "attrezzate" per gestire/rilevare i flussi (Ministero dell'interno, Ministero del lavoro); il passaggio a valutazioni di stock è reso problematico soprattutto dalle incertezze nella rilevazione delle "uscite" (ritorni in patria, spostamenti nel territorio o verso altri Paesi dell'Unione europea, conclusione di rapporti di lavoro, scadenza di permessi di soggiorno etc.);
- gli extracomunitari sono una popolazione particolarmente "mobile": ciò rafforza la problematicità del processo di derivazione degli stock dai flussi;
- il dimensionamento di uno stock implica il riferimento puntuale ad una data precisa ed univoca; diverse delle stime disponibili, invece, per ragioni intrinseche alla costruzione della fonte e al conseguente trattamento statistico delle informazioni raccolte, si basano su conteggi che assumono, come momento di osservazione, non una data precisa ma intervalli temporali estesi (es. "soggetti per i quali nell'ultimo mese o nell'ultimo anno è stato versato almeno un contributo").

Proviamo comunque a verificare criticamente lo "stato dell'arte" nella valutazione della consistenza delle forze di lavoro extracomunitarie in Italia e in Veneto.

2.1. Il quadro conoscitivo a livello nazionale

In **tab. 2.1** sono riportati i pezzi principali del puzzle statistico da raccordare e le stime più recenti che ci hanno provato.

Analizziamo i dati disponibili sugli aggregati cruciali:

- a. *popolazione di riferimento*: a fine 2000 gli extracomunitari¹ presenti in Italia con regolare permesso di soggiorno risultavano poco più di 1,2 ml. (tra questi è inclusa una piccola quota, attorno al 5%, di minori²). Poiché il 90% circa dei permessi di soggiorno risulta esplicitamente finalizzato (60%) o compatibile (ricongiungimenti familiari ed altri³: 30%) con l'attività lavorativa, si può stimare che, alla data indicata, le forze di lavoro extracomunitarie regolarmente presenti in Italia oscillavano tra un minimo di 0,8 e un massimo di 1,1 milioni di unità. L'oscillazione dipende sostanzialmente dall'ipotesi relativa alla quota di ricongiungimenti familiari che si traducono in presenza effettiva sul mercato del lavoro. In definitiva, se gli immigrati regolarmente soggiornanti sono pure regolarmente presenti sul mercato del lavoro, dovremmo rilevare, dalle fonti specifiche, una quantificazione delle forze di lavoro regolari extracomunitarie compresa dentro la forchetta enunciata;

1. Occorre tenere in considerazione che circa l'8-9% degli extracomunitari proviene da Paesi con elevato tenore di vita (Stati Uniti, Canada, Israele, Svizzera, Giappone).

2. L'incidenza dei minori al 1.1.1999 era pari al 4,6% dei permessi di soggiorno per i cittadini dei Paesi a forte pressione migratoria (40.318 su un totale di 867.684); sul totale dei permessi di soggiorno al 31.12.2000 l'incidenza dei minori era pari al 5,3% (Caritas, 2001, pag. 149). Sul totale dei residenti stranieri, i minori di 18 anni incidono per il 18-19% (Caritas, 2001, pag. 180).

3. Tra cui studio e asilo politico.

- b. *occupazione*: si dispone di quattro tentativi organici di stimare l'occupazione extracomunitaria regolare o anche totale (inclusa quindi quella irregolare):
1. la stima proposta da Bonifazi e Chiri, con riferimento al 1997, che indica in quasi 900.000 gli extracomunitari occupati nel mercato del lavoro italiano, di cui circa un quarto irregolari;
 2. le stime condotte nell'ambito della costruzione della contabilità economica nazionale da Baldassarini, declinate in termini di unità di lavoro, poiché largamente appoggiate sui dati Inps⁴, ipotizzano una quota relevantissima di lavoro irregolare, pari al 60% del totale del lavoro extracomunitario, contando anche i clandestini (che peraltro costituiscono una quota modesta, pari al 15%, del lavoro irregolare degli extracomunitari); la consistenza totale delle unità di lavoro extracomunitarie è posta a 933.000 unità (erano 592.000 nel 1992), coerente quindi con la "forchetta" di cui sopra;
 3. una stima articolata è stata recentemente proposta da Reyneri (2001) con riferimento a fine 1999/primi 2000. L'Autore tiene conto:
 - a. dei dipendenti delle imprese di industria e servizi come risultanti dagli archivi Inps (contribuenti medi mensili), pari a 193.000⁵ unità;
 - b. dei dipendenti in agricoltura, quasi tutti a tempo determinato;
 - c. dei collaboratori domestici (circa 110.000);
 - d. dei lavoratori assicurati presso enti diversi da Inps (stimati in 26.000 unità);
 - e. di altri lavoratori autonomi, dei recenti regolarizzati non ancora rintracciabili negli archivi Inps e degli extracomunitari per i quali vengono versati regolari contributi ma con omissione della quota distintiva dello 0,5%: questo insieme è stimato pari a circa 196.000 unità.

La somma di queste componenti costituisce il lavoro extracomunitario regolare, pari a 585.000 unità. L'Autore quindi stima una componente di 360.000 lavoratori extracomunitari irregolari (oltre un terzo del totale), per la maggior parte regolarmente soggiornanti. Il totale complessivo ci porta poco sotto il milione di soggetti (945.000), con una stima complessiva vicina a quella Istat.

La proposta di Reyneri è interessante perché mira a fornire un ordine di grandezza degli aggregati compatibile con tutte le informazioni disponibili; essa mantiene necessariamente un ampio margine di indeterminatezza, soprattutto perché mette insieme informazioni puntuali, riferite ad una data precisa, e informazioni riferite a diverse finestre temporali (es. i dipendenti agricoli);

4. la stima proposta da Caritas (2001) è limitata all'occupazione regolare ed è assai simile a quella di Reyneri sia per approccio metodologico sia per risultati quantitativi ottenuti. Essa propone una quantificazione complessiva intorno alle 650.000 unità: l'incremento, rispetto a Reyneri, è dovuto essenzialmente al diverso riferimento temporale, in questo caso fine 2000. Mentre non si discosta da quella di Reyneri per le varie componenti del lavoro dipendente privato (la base è sempre costituita dalla fonte Inps), originali sono invece la stima di una quota consistente di lavoro parasubordinato (30.000 unità), la quantificazione del lavoro autonomo (86.000 unità) e la stima in circa 116.000 unità delle carenze dei sistemi di rilevazione;

4. Poiché i cittadini extracomunitari trovano impiego essenzialmente nel settore privato, sia dipendente che indipendente, la fonte Inps dovrebbe/potrebbe essere l'archivio principale da utilizzare per quantificare la manodopera straniera occupata regolarmente. All'Inps, inoltre, il dl 286/25.7.1998 (legge Turco-Napolitano) ha affidato (art. 12, comma 7) - senza che su questo punto la recente Bossi-Fini (l. 189/30.7.2002) abbia portato modifiche - il compito di costruire l'anagrafe dei lavoratori extracomunitari. I risultati di ricerca finora raggiunti sono al contempo preoccupanti e insoddisfacenti (Inps, 2000; Brambilla, 2000): preoccupanti perché indicherebbero che oltre la metà degli extracomunitari presenti regolarmente per lavoro non sono (non erano) rintracciabili negli archivi Inps (e i rintracciati non sono nemmeno tutti contribuenti attivi); insoddisfacenti perché questo risultato è frutto di un'operazione di link tra archivio del Ministero degli interni e archivio Inps condotta in presenza di gravi limiti strutturali di quest'ultimo (per una disamina dei problemi di ricostruzione dello stock di extracomunitari a partire da Inps cfr. Bragato et al. 2002; Villosio, 2002).

5. Lo stesso aggregato è quantificato da Zanfrini (2001) in 186.163 unità.

- c. *disoccupazione*: per stimare le forze di lavoro occorre integrare i dati appena considerati sulla domanda di lavoro con quelli sulle persone in cerca di occupazione. Due sono a questo riguardo le fonti disponibili, ambedue - per motivi diversi⁶ - da assumere solo come indizi: gli iscritti al collocamento, che a fine 2000 venivano stimati in 261.800 e i permessi di soggiorno concessi per ricerca di lavoro, pari a meno di 100.000, sempre alla fine del 2000.

Osservazioni conclusive

Le divergenze delle fonti originarie, qualche imprecisione nella definizione dello stock da determinare e la necessità di profonde rielaborazioni ed integrazioni sono tutti elementi che concorrono a spiegare la difficoltà, tutt'ora presente, a "far tornare i conti" in maniera soddisfacente.

Un punto va comunque acquisito: ed è la radicale insufficienza delle informazioni finora ottenute lavorando sui dati Inps. Il lavoro di ricerca sugli archivi previdenziali non si può dire né affinato né concluso e i dati finora "filtrati" non possono che essere considerati parziali e provvisori. Nei casi in cui essi sono stati assunti come "la" fonte senza sufficiente discussione critica ed integrazione/correzione con altre informazioni, ci si è avventurati a trarre conseguenze assai frettolose. È il caso di Brambilla (2000) che, esposti i dati Inps, così conclude: "si può solo evidenziare che su 1.250.000 stranieri presenti nel nostro Paese quelli che versano tasse e contributi, anche se in modo a volte saltuario, sono circa 390.000, quindi circa il 31%, mentre la quasi totalità degli immigrati beneficia dello Stato sociale" (pag. 460). In effetti i dati Inps, combinati con quelli degli iscritti al collocamento, giustificano due affermazioni:

- a. la maggioranza dei cittadini non-Ue presenti regolarmente in Italia e attivi, sono irregolarmente utilizzati dal sistema produttivo;
- b. gli extracomunitari disoccupati sono oltre un terzo delle forze di lavoro non Ue (e corrispondono, all'incirca, alle dimensioni del totale dei dipendenti regolari da imprese industriali e di servizi!): ciò implica che gli extracomunitari rappresentano più un costo che un sostegno al Welfare.

Così le incertezze delle statistiche alimentano veri e propri errori di valutazione del fenomeno migratorio.

È in ogni caso disarmante verificare che lo Stato, con le sue articolazioni amministrative, fa tanta fatica a disporre di un'informazione attendibile non sull'ammontare dei clandestini, la cui stima è affetta comprensibilmente da incertezza, ma sul regolare utilizzo nel mercato del lavoro degli extracomunitari regolarmente presenti.

Le proposte che abbiamo commentato di Bonifazi-Chiri, di Reyneri e della Caritas portano ragionevolmente a conclusioni diverse, ma è indubbiamente necessario un più serio e massiccio lavoro sugli archivi⁷ per raggiungere conclusioni stabili su un argomento, come questo, di straordinaria delicatezza e rilevanza sociale.

2.2. Il quadro conoscitivo a livello veneto

Tracciare a livello regionale veneto un quadro informativo analogo a quello italiano è ancora più complesso, perché occorre tener conto, oltre che dei problemi già considerati, anche dei consistenti movimenti interregionali della popolazione extracomunitaria. In effetti gli aggregati di riferimento (residenti, presenti con permesso di soggiorno, occupati) sono tra loro più difficilmente raffrontabili⁸ che per l'Italia nel suo complesso.

6. Sulla validità e sui limiti della fonte "iscritti al collocamento" vedi par. 5. Sui permessi di soggiorno per ricerca di lavoro, bisogna ricordare che essi possono non corrispondere allo status effettivo di una persona ad un dato momento perché indicano solo la motivazione originaria del permesso di soggiorno in essere, non necessariamente la condizione attuale.

7. Saraz (2002) illustra primi risultati di un lavoro in corso presso l'Inps con riferimento al 2000. Su quasi 1,1 ml. di extracomunitari con permesso di soggiorno per motivo di lavoro o che consente il lavoro, gli abbinati risultano 666.321, poco più della metà. E' in corso di verifica l'effettivo numero di contribuenti rispetto a questo stock di iscritti. Per il 1999 si stima - ancora in via provvisoria - circa 350.000 contribuenti.

8. Una stima accurata implicherebbe ad esempio la verifica della corrispondenza tra provincia (Questura) di rilascio del permesso di soggiorno e presenza sul mercato del lavoro. Nel caso veneto, le forze di lavoro extracomunitarie presenti sono con ogni probabilità maggiori di quelle registrate a seguito della mobilità degli extracomunitari all'interno dell'Italia. Secondo una valutazione di Inps (2000), in Veneto la provincia di lavoro coincide con quella del permesso di soggiorno per

Allineiamo comunque i dati disponibili (**tab. 2.2**):

- a. *popolazione di riferimento*: i residenti al 31.12.2000 risultano 132.536; poiché i minori incidono per circa il 20%, la popolazione extracomunitaria residente in età lavorativa si può indicare prossima alle 110.000 unità. Ad una valutazione appena maggiore si giunge considerando i dati sui permessi di soggiorno. Questi risultano, alla stessa data, quasi 130.000: per stimare il totale dei soggiornanti (presenti) si deve aumentare tale cifra di poco più del 20% (permessi validi non ancora registrati; minori iscritti nei permessi di soggiorno dei genitori), ottenendo un valore pari a 155-160.000 unità. Per stimare il potenziale delle forze di lavoro extracomunitarie si devono sottrarre, oltre ai minori, anche coloro (10%) che usufruiscono di permessi di soggiorno che non prevedono l'accesso al mercato del lavoro. Si ottiene, quindi, una stima della popolazione soggiornante in età lavorativa potenzialmente presente sul mercato del lavoro pari a 115-120.000 unità. Ovviamente i presenti effettivi possono essere di più perché comprensivi di persone che hanno registrato altrove il loro permesso di soggiorno;
- b. *occupati*:
- una ragionata rielaborazione delle informazioni Inps svolta dal Coses (2001) è approdata ad una stima, per il 2000, di poco più di 60.000 occupati "puntuali" nel settore dipendente privato (esclusi dunque lavoratori agricoli e autonomi);
 - un'elaborazione realizzata da Veneto Lavoro sugli archivi Netlabor di tutta la regione aggiornati al 31.12.2000⁹, ha portato alle seguenti quantificazioni:
 - al 31.12.2000 lo stock di extracomunitari occupati dipendenti in Veneto risultava pari a 64.266 unità, segnando un incremento considerevole rispetto alla consistenza registrata alla fine dell'anno precedente (49.181);
 - aggiungendo i domestici si perviene ad una stima complessiva dell'occupazione "puntuale" pari a circa 70.000 unità che diventano 80.000 tenendo conto anche del lavoro autonomo;
 - nel corso dell'anno altri 24.000 extracomunitari sono stati impiegati per periodi più o meno lunghi;
 - si superano quindi i 100.000 lavoratori utilizzati nel corso dell'anno;
 - una nuova elaborazione di Veneto Lavoro (2002) sugli Archivi Netlabor di 4 province (che concentrano circa l'80% dell'occupazione extracomunitaria regionale) con riferimento al 2001 ha permesso di quantificare in circa il 16% l'incremento occupazionale registrato nel 2001; riportato a livello regionale ciò significa un volume di occupazione extracomunitaria dipendente regolare (puntuale a fine anno) attorno alle 80.0000 unità;
 - si fanno avvicinando a questi dati anche le elaborazioni svolte sui dati Inps: l'ultimo dato disponibile, sempre con riferimento al 2000, propone una quantificazione attorno alle 60.000 unità (inclusi operai agricoli e domestici)
- c. *persone in cerca di occupazione*: poco più di 14.000 erano gli iscritti al collocamento a fine 1999; sono divenuti quasi 18.000 a fine 2000: di questi il 14% risulta regolarmente occupato alla data del 31.12 e pertanto gli iscritti senza lavoro sono circa 15.000 (alla stessa data i soggiornanti in possesso di permesso di soggiorno per ricerca di lavoro erano 6.600); 8.000 sono al 31.12. gli iscritti al collocamento che nel-l'anno non sono stati mai occupati.

il 71% degli extracomunitari; nell'Italia meridionale è esattamente l'inverso: la non coincidenza si verifica nel 72,3% dei casi.

9. Tale elaborazione è stata condotta sugli archivi Netlabor dei Centri per l'impiego, archivi "unificati" a livello regionale, esclusivamente a scopo statistico, a cura di Veneto Lavoro. Si tratta di archivi amministrativi che presentano numerosi problemi ai fini di un trattamento a scopo conoscitivo delle informazioni in essi raccolte. È peraltro ragionevole assumere che essi: a. restituiscono comunque, con buona approssimazione, un credibile e prudente ordine di grandezza del fenomeno indagato: esistono infatti, al margine, ragioni che si controbilanciano sia di sottostima (i. i dati sono incompleti per 3 Centri per l'impiego su 40; ii. mancata trasmissione da parte dell'Inps delle informazioni relative ai lavoratori domestici; iii. mancato conteggio di eventuali lavoratori extracomunitari presenti continuativamente presso la medesima azienda e quindi assunti prima dell'informatizzazione dei servizi veneti all'impiego avvenuta in gran parte entro il 1995 e il 1996; a questo proposito ricordiamo, peraltro, che secondo Caritas, 2000, pag. 280, i quattro quinti dei lavoratori immigrati risulta contributore all'Inps da meno di cinque anni) sia di sovrastima, anche delle variazioni rispetto al 1999, attribuibile alla parziale imputazione delle cessazioni in alcuni Centri per l'impiego; b. registrano in maniera puntuale l'ampiezza dei movimenti che determinano le variazioni degli stock.

Osservazioni conclusive:

- a. l'ammontare di forze lavoro extracomunitarie "puntuali" al 31.12. 2000 può essere cifrato in circa 95.000 unità (80.000 occupati e 15.000 iscritti al collocamento);
- b. l'ammontare di forze di lavoro extracomunitarie utilizzate nel corso del 2000 può essere stimato pari a circa 112.000 unità (104.000 occupati per periodi più o meno lunghi e 8.000 iscritti al collocamento che non hanno mai lavorato)

Queste nostre stime dello "stock" di occupati presenti si avvicinano decisamente ai dati disponibili sulle forze di lavoro potenziali come calcolate sulla base dei soggiornanti e dei residenti regolari. Se ne ricava che il "tasso di regolarità" dei lavoratori extracomunitari regolarmente presenti è indubbiamente più elevato di quanto usualmente indicato sulla base delle informazioni ricavabili da Inps.

Tab. 2.1 - Italia. Immigrati e mercato del lavoro. Quadro generale: stime a confronto

	Fonte	1997	1999	2000
A. LA POPOLAZIONE DI RIFERIMENTO (STRANIERI NON UE)				
Popolazione residente a fine anno	Istat, elab. su anagrafi comunali		1.122.047	1.310.764
Permessi di soggiorno in essere			1.194.792	1.242.683
di cui: per lavoro	Istat, elab. su dati Ministero Interni*		766.213	
per ricong.			302.900	337.278
B. LE FORZE DI LAVORO				
B1. IN CERCA DI OCCUPAZIONE				
Iscritti al collocamento	Osservatorio del mdl, Nota flash, 3-4, 2002		202.100	261.800
Permessi di soggiorno per ricerca di lavoro	Caritas (2001) su dati Ministero interni			91.040
B2. OCCUPATI				
Stima Bonifazi, Chiri				
Dip. da imprese agricoltura-industria-servizi		504.500		
Operai agricoli		43.900		
Lav. domestici	Bonifazi, Chiri (2001)	114.200		
Totale regolari		662.600		
Irregolari		217.800		
Totale complessivo		880.400		
Stima Baldassarini				
Unità di lavoro regolari			364.000	
Unità di lavoro irregolari	Baldassarini (2001)		569.000	
di cui: clandestini			84.000	
Totale			933.000	
Stima Reyneri				
Dipendenti industria			97.000	
Dipendenti edilizia			24.000	
Dipendenti servizi			72.000	
Dipendenti agricoltura			60.000	
Lavoro domestico	Reyneri (2001)		110.000	
Lavoratori assicurati presso altri enti regolarizzati recenti)			26.000	
Totale regolari			196.000	
Soggiornanti regolari, irregolari sul lavoro			585.000	
Soggiornanti illegali, irregolari sul lavoro			245.000	
Totale			115.000	
			945.000	
Stime Caritas				
Dip. da imprese agricoltura-industria-servizi			193.029	225.890
Dip. agricoli, con almeno un versamento			52.076	61.280
Lav. domestici, con almeno un versamento			114.182	130.000
Lav. autonomi, con almeno un versamento	Caritas (2000, 2001)			86.929
Lav. parasubordinati, con almeno un vers.				30.000
Stima carenze sistemi di registrazione				115.901
Totale lav. regolari				650.000

* Il dato del 2000 è quello fornito dal Ministero degli Interni, prima della revisione Istat

Fonte: elab. Veneto Lavoro

Tab. 2.2 - Veneto. Immigrati e mercato del lavoro. Quadro generale: stime a confronto

	Fonte statistica	Data di riferimento	1997	1999	2000	2001	
A. LA POPOLAZIONE DI RIFERIMENTO (STRANIERI NON UE)							
Popolazione residente	Istat, elab. su anagrafi comunali	31.12.		108.708	132.536		
Permessi di soggiorno in essere	Istat, elab. su dati Min. Interni*	31.12.		116.661	129.940		
di cui: per lavoro				74.423	83.204		
per ricong.				35.046	39.744		
B. LE FORZE DI LAVORO							
B1. IN CERCA DI OCCUPAZIONE							
Iscritti al collocamento	Veneto lavoro, su Archivi Netlabor	31.12.		14.101	17.826		
di cui: - regolarmente occupati					2.415		
- non hanno mai lavorato nell'anno						8.015	
Permessi di soggiorno per ricerca di lavoro	Caritas (2001) su dati Min. Interni	31.12.			6.585		
B2. OCCUPATI							
Stima Coses							
Dipendenti industria-servizi con quota 0,5%	Coses (2001), su dati Inps	dicembre		41.088	54.200		
Stima omissione 0,5%				8.312			
Dip. agricoli a tempo ind. con almeno un vers.					871	900	
Domestici con almeno un vers.					5.200	6.000	
Totale dipendenti privati al 31.12					55.471	61.100	
Dip. agricoli a tempo determinato					5.060	6.000	
Autonomi con un versamento nell'anno						1.526	
Stima Veneto Lavoro							
Occupati dipendenti da imprese	Veneto Lavoro (2001) su dati Archivi Netlabor, Inps, Ebav (2001), Caritas (2001), Infocamere	31.12		49.181	64.266		
di cui: dipendenti da imprese artigiane					15.800		
Lavoratori domestici					5.218	6.500	
Totale occupazione dipendente regolare					54.399	70.766	
Altri dip. con rapporti di lavoro nell'anno						24.075	
Lavoratori autonomi		luglio			10.000		
(Imprese con titolari nati all'estero)					14.820		
(Imprese artigiane con titolari non Ue)						3.350	
Stima Veneto Lavoro (4 province: Vicenza, Verona, Treviso e Rovigo)							
Occupati dipendenti da imprese	Veneto Lavoro (2002)			39.744	51.508	59.784	
quota % su totale regionale				81%	80%		
Per memoria: Casellario Inps							
Lavoratori extracomunitari contribuenti	Brambilla (2000) su dati Inps				40.346		

* Il dato del 2000 è quello fornito dal Ministero degli Interni, prima della revisione Istat

Fonte: elab. Veneto Lavoro

3. CARATTERISTICHE DEGLI EXTRACOMUNITARI OCCUPATI E DISTRIBUZIONE NEL TERRITORIO VENETO

3.1. Gli occupati dipendenti a fine 2001 per Centro per l'impiego

Gli occupati dipendenti calcolati al 31.12.2001 per 4 province venete (si tratta di Verona, Vicenza, Treviso e Rovigo; non sono disponibili per il medesimo anno i dati relativi alle restanti province), suddivisi per Centro per l'impiego, sono stati calcolati per genere, tipologia di contratto e settore:

- tra il 1998 e il 2001 è leggermente aumentata la femminilizzazione degli occupati extracomunitari (le donne sono salite dal 20 al 24% del totale nella media delle 4 province); la femminilizzazione è più elevata – attorno al 30% - nelle realtà urbane (**tab. 3.1**);
- la quota di occupati a tempo indeterminato nel 2001 è leggermente cresciuta, conformemente ad un movimento che ha interessato tutto il mercato del lavoro, attestandosi al 77% (era del 73% negli anni precedenti); dell'occupazione restante, la maggior parte è impiegata con contratti a tempo determinato mentre modesta è la quota di apprendisti e di contratti di formazione lavoro (**tab. 3.2**);
- sotto il profilo della distribuzione settoriale si nota il leggero incremento della terziarizzazione (dal 24% del 1998 al 28% del 2001); l'industria manifatturiera con il 56% rimane sempre il principale settore di impiego mentre le costruzioni si attestano all'11% (**tab. 3.3**).

3.2. Gli occupati dipendenti a fine 2000 per sistema locale del lavoro

Gli occupati dipendenti calcolati al 31.12.2000, suddivisi per sistema locale del lavoro, evidenziano le seguenti principali concentrazioni (**tab. 3.4**):

- a. Verona, con oltre 8.000 addetti, di cui la metà nel terziario
- b. Arzignano, con oltre 5.000 addetti, in gran parte (3.300) nel settore della concia
- c. Treviso, con 4.800 addetti (terziario, meccanico)
- d. Vicenza, con 4.500 addetti (terziario, meccanico)
- e. Conegliano, con 3.400 addetti (meccanica)
- f. Venezia, con 3.200 addetti (terziario)
- g. Montebelluna, con 3.000 addetti (meccanica, calzature)
- h. Castelfranco Veneto, con 2.700 addetti (meccanica)
- i. Cittadella, con 2.300 addetti (meccanica)
- l. Oderzo, con 2.200 addetti (mobilito).

Con un livello di occupati superiore alle 1.000 unità si trovano pure i sistemi locali di Lonigo, Schio, Tienne, Valdagno e Pieve di Soligo.

Nel complesso gli occupati nell'industria manifatturiera superano il 50%; i servizi valgono un altro 25%; il 20% rimanente è appannaggio di agricoltura e costruzioni.¹⁰

Quanto alle nazionalità (**tab. 3.5**) le principali risultano:

- a. ex jugoslavi (oltre 13.000) (Vicenza, Arzignano, Treviso)
- b. marocchini (quasi 11.000) (Verona, Montebelluna, Treviso, Padova)
- c. albanesi (6.600) (Treviso, Verona, Conegliano, Padova e Oderzo)
- d. rumeni (5.000) (Verona, Castelfranco Veneto, Cittadella, Oderzo).

Dei 64.000 extracomunitari occupati, il 20% proviene da migrazioni interne all'Italia. Per diversi sistemi locali del lavoro (soprattutto turistici) tale quota sale fino a sfiorare il 40% (**tab. 3.6**).¹¹

10. Circa la tipologia di rapporto contrattuale (Veneto Lavoro, 2001), si osserva una tendenza analoga a quella segnalata per la manodopera italiana: in ingresso il rapporto a tempo determinato contraddistingue il 50% dei contratti di lavoro ma l'evoluzione successiva attesta una significativa stabilizzazione. Infatti, il 71,5% degli extracomunitari occupati al 31.12.2000 ha in essere un rapporto di lavoro a tempo indeterminato, il 19% è a tempo determinato, il resto lavora con contratti di apprendistato e formazione lavoro. E' da segnalare che nel 2000 è divenuto rilevante anche l'utilizzo del lavoro interinale: i lavoratori non Ue coinvolti sono stati 5.353, pari a quasi il 22% del totale dei lavoratori interinali (24.560).

In **tab. 3.7** i sistemi locali del Veneto sono stati riportati secondo l'ordine decrescente di una stima del tasso di occupazione degli extracomunitari (esclusi domestici e lav. autonomi), calcolato sui residenti. Mediamente il tasso di occupazione è pari al 49%: è dunque superiore a quello della popolazione locale. La differenziazione territoriale appare assai rilevante: si va da tassi di occupazione dell'80% per i sistemi locali industriali della pedemontana (Arzignano, Conegliano, Cittadella) a quote inferiori al 30% per diversi sistemi locali del Polesine e della Bassa Veneta.

Meno accentuata ma comunque significativa è la differenziazione del tasso di occupazione (sempre esclusi domestici e lav. autonomi) per nazionalità (**tab. 3.8**): si va dal 99% del Bangladesh (sopra il 60% sono pure polacchi, senegalesi, indiani e vietnamiti) a quote inferiori al 40% per ungheresi, russi, somali, sudamericani, filippini e cingalesi. Assai significativa è la differenza tra maschi e femmine: per i primi il tasso di occupazione è pari al 64%, per le seconde è al 27% (qui incide la non considerazione, nei nostri dati, del lavoro domestico). Nel complesso le donne sono poco più di 15.000, vale a dire qualcosa in meno di un quarto del totale (23,4%).

11. Degli occupati a fine anno ben il 28,6% ha fatto la sua comparsa nel mercato del lavoro veneto nel 2000 mentre una quota importante (22,2%) è presente nel mercato del lavoro regionale da prima del '96 (Veneto Lavoro, 2001).

Tab. 3.1 - Veneto. Stock lavoratori extracomunitari occupati al 31 dicembre per genere, 1998-2001

	maschi	femmine	totale		maschi	femmine	totale
1998				2000			
Rovigo	162	61	223	Rovigo	320	110	430
Adria	122	27	149	Adria	166	37	203
Badia	132	45	177	Badia	227	82	309
Treviso	2.153	739	2.892	Treviso	3.898	1.299	5.197
Castelfranco	1.866	331	2.197	Castelfranco	2.892	596	3.488
Conegliano	1.695	397	2.092	Conegliano	2.664	740	3.404
Montebelluna	1.259	353	1.612	Montebelluna	1.948	643	2.591
Oderzo	1.066	201	1.267	Oderzo	1.909	448	2.357
Pieve di Soligo	531	120	651	Pieve di Soligo	942	207	1.149
Vittorio Veneto	296	89	385	Vittorio Veneto	610	207	817
Verona	2.765	763	3.528	Verona	4.949	1.773	6.722
Affi	653	140	793	Affi	950	271	1.221
Bovolone	317	70	387	Bovolone	584	204	788
Legnago	201	59	260	Legnago	447	155	602
San Bonifacio	764	143	907	San Bonifacio	1.310	253	1.563
Villafranca	379	110	489	Villafranca	884	290	1.174
Vicenza	2.647	957	3.604	Vicenza	3.679	1.454	5.133
Arzignano	3.334	725	4.059	Arzignano	4.349	925	5.274
Asiago	53	14	67	Asiago	77	30	107
Bassano del G.	1.647	322	1.969	Bassano del G.	2.301	554	2.855
Lonigo	738	185	923	Lonigo	1.198	266	1.464
Schio	890	210	1.100	Schio	1.345	358	1.703
Thiene	1.003	235	1.238	Thiene	1.495	378	1.873
Valdagno	525	163	688	Valdagno	833	251	1.084
ROVIGO	416	133	549	ROVIGO	713	229	942
TREVISO	8.866	2.230	11.096	TREVISO	14.863	4.140	19.003
VERONA	5.079	1.285	6.364	VERONA	9.124	2.946	12.070
VICENZA	10.837	2.811	13.648	VICENZA	15.277	4.216	19.493
Tot. 4 prov.	25.198	6.459	31.657	Tot. 4 prov.	39.977	11.531	51.508
1999				2001			
Rovigo	261	88	349	Rovigo	379	144	523
Adria	121	38	159	Adria	195	55	250
Badia	178	62	240	Badia	279	111	390
Treviso	2.891	955	3.846	Treviso	4.655	1.666	6.321
Castelfranco	2.217	459	2.676	Castelfranco	3.150	735	3.885
Conegliano	2.171	557	2.728	Conegliano	2.889	847	3.736
Montebelluna	1.403	446	1.849	Montebelluna	2.220	755	2.975
Oderzo	1.386	293	1.679	Oderzo	2.264	601	2.865
Pieve di Soligo	665	148	813	Pieve di Soligo	1.081	253	1.334
Vittorio Veneto	410	157	567	Vittorio Veneto	676	263	939
Verona	3.760	1.121	4.881	Verona	6.093	2.485	8.578
Affi	792	207	999	Affi	914	317	1.231
Bovolone	435	124	559	Bovolone	640	237	877
Legnago	351	103	454	Legnago	615	202	817
San Bonifacio	955	189	1.144	San Bonifacio	1.621	346	1.967
Villafranca	639	162	801	Villafranca	1.083	347	1.430
Vicenza	3.065	1.158	4.223	Vicenza	4.014	1.743	5.757
Arzignano	3.693	794	4.487	Arzignano	4.656	917	5.573
Asiago	69	17	86	Asiago	98	47	145
Bassano del G.	1.954	418	2.372	Bassano del G.	2.495	703	3.198
Lonigo	933	223	1.156	Lonigo	1.418	335	1.753
Schio	1.067	250	1.317	Schio	1.477	402	1.879
Thiene	1.203	304	1.507	Thiene	1.677	470	2.147
Valdagno	647	205	852	Valdagno	899	315	1.214
ROVIGO	560	188	748	ROVIGO	853	310	1.163
TREVISO	11.143	3.015	14.158	TREVISO	16.935	5.120	22.055
VERONA	6.932	1.906	8.838	VERONA	10.966	3.934	14.900
VICENZA	12.631	3.369	16.000	VICENZA	16.734	4.932	21.666
Tot. 4 prov.	31.266	8.478	39.744	Tot. 4 prov.	45.488	14.296	59.784

Fonte: elab. Veneto Lavoro su dati Netlabor/Amministrazione provinciali del Veneto-Cpi

Tab. 3.2 - Veneto. Stock lavoratori extracomunitari occupati al 31 dicembre per tipologia contrattuale, 1998-2001

	Apprendistato	Cfl	T. determinato	T. indeterminato	Altro	Totale		Apprendistato	Cfl	T. determinato	T. indeterminato	Altro	Totale
1998							2000						
Rovigo	10	12	39	162	0	223	Rovigo	22	11	60	337	0	430
Adria	9	19	10	109	2	149	Adria	17	4	37	143	2	203
Badia	14	10	29	123	1	177	Badia	32	10	72	195	0	309
Treviso	122	209	297	2.262	2	2.892	Treviso	364	237	734	3.858	4	5.197
Castelfranco	126	197	469	1.405	0	2.197	Castelfranco	266	153	833	2.236	0	3.488
Conegliano	62	97	347	1.584	2	2.092	Conegliano	174	91	553	2.582	4	3.404
Montebelluna	117	103	234	1.156	2	1.612	Montebelluna	245	77	502	1.763	4	2.591
Oderzo	42	87	288	850	0	1.267	Oderzo	82	84	589	1.602	0	2.357
Pieve di Soligo	48	30	114	459	0	651	Pieve di Soligo	99	24	230	794	2	1.149
Vittorio Veneto	20	34	70	258	3	385	Vittorio Veneto	71	45	157	540	4	817
Verona	106	126	284	3.012	0	3.528	Verona	278	108	756	5.579	1	6.722
Affi	33	22	76	662	0	793	Affi	69	16	173	963	0	1.221
Bovolone	17	12	103	255	0	387	Bovolone	47	7	213	521	0	788
Legnago	35	12	56	157	0	260	Legnago	73	6	143	379	1	602
San Bonifacio	64	46	94	703	0	907	San Bonifacio	129	51	228	1.155	0	1.563
Villafranca	21	19	68	381	0	489	Villafranca	61	26	274	813	0	1.174
Vicenza	108	239	381	2.725	151	3.604	Vicenza	303	183	749	3.748	150	5.133
Arzignano	136	303	435	3.185	0	4.059	Arzignano	379	230	723	3.940	2	5.274
Asiago	2	5	17	42	1	67	Asiago	8	2	25	71	1	107
Bassano del G.	66	196	272	1.434	1	1.969	Bassano del G.	156	109	449	2.134	7	2.855
Lonigo	42	64	174	643	0	923	Lonigo	132	60	291	981	0	1.464
Schio	54	103	107	836	0	1.100	Schio	136	50	265	1.252	0	1.703
Thiene	60	104	177	896	1	1.238	Thiene	125	80	340	1.325	3	1.873
Valdagno	36	77	74	501	0	688	Valdagno	103	40	160	781	0	1.084
ROVIGO	33	41	78	394	3	549	ROVIGO	71	25	169	675	2	942
TREVISO	537	757	1.819	7.974	9	11.096	TREVISO	1.301	711	3.598	13.375	18	19.003
VERONA	276	237	681	5.170	0	6.364	VERONA	657	214	1.787	9.410	2	12.070
VICENZA	504	1.091	1.637	10.262	154	13.648	VICENZA	1.342	754	3.002	14.232	163	19.493
Tot. 4 prov.	1.350	2.126	4.215	23.800	166	31.657	Tot. 4 prov.	3.371	1.704	8.556	37.692	185	51.508
1999							2001						
Rovigo	18	10	42	279	0	349	Rovigo	35	17	79	392	0	523
Adria	10	13	14	120	2	159	Adria	28	3	37	179	3	250
Badia	27	4	65	144	0	240	Badia	45	10	95	240	0	390
Treviso	254	238	495	2.857	2	3.846	Treviso	452	211	731	4.921	6	6.321
Castelfranco	214	182	612	1.668	0	2.676	Castelfranco	319	126	770	2.666	4	3.885
Conegliano	111	82	481	2.052	2	2.728	Conegliano	210	79	497	2.943	7	3.736
Montebelluna	177	93	363	1.214	2	1.849	Montebelluna	258	43	468	2.202	4	2.975
Oderzo	58	93	409	1.119	0	1.679	Oderzo	117	71	525	2.152	0	2.865
Pieve di Soligo	77	23	153	560	0	813	Pieve di Soligo	124	20	167	1.021	2	1.334
Vittorio Veneto	49	39	106	369	4	567	Vittorio Veneto	84	32	142	672	9	939
Verona	184	120	496	4.081	0	4.881	Verona	346	118	779	7.334	1	8.578
Affi	44	21	133	801	0	999	Affi	87	15	78	1.050	1	1.231
Bovolone	38	10	145	366	0	559	Bovolone	61	9	231	575	1	877
Legnago	53	7	121	273	0	454	Legnago	96	8	203	509	1	817
San Bonifacio	72	47	134	891	0	1.144	San Bonifacio	158	38	255	1.516	0	1.967
Villafranca	38	27	193	543	0	801	Villafranca	81	21	266	1.057	5	1.430
Vicenza	219	231	478	3.145	150	4.223	Vicenza	348	165	628	4.458	158	5.757
Arzignano	241	249	618	3.378	1	4.487	Arzignano	364	181	528	4.497	3	5.573
Asiago	5	2	16	62	1	86	Asiago	10	0	44	90	1	145
Bassano del G.	116	157	351	1.743	5	2.372	Bassano del G.	163	94	374	2.557	10	3.198
Lonigo	87	54	214	801	0	1.156	Lonigo	122	64	351	1.216	0	1.753
Schio	95	77	184	961	0	1.317	Schio	139	51	180	1.508	1	1.879
Thiene	100	90	239	1.076	2	1.507	Thiene	153	64	285	1.645	0	2.147
Valdagno	67	61	119	605	0	852	Valdagno	127	33	142	911	1	1.214
ROVIGO	55	27	121	543	2	748	ROVIGO	108	30	211	811	3	1.163
TREVISO	940	750	2.619	9.839	10	14.158	TREVISO	1.564	582	3.300	16.577	32	22.055
VERONA	429	232	1.222	6.955	0	8.838	VERONA	829	209	1.812	12.041	9	14.900
VICENZA	930	921	2.219	11.771	159	16.000	VICENZA	1.426	652	2.532	16.882	174	21.666
Tot. 4 prov.	2.354	1.930	6.181	29.108	171	39.744	Tot. 4 prov.	3.927	1.473	7.855	46.311	218	59.784

Fonte: elab. Veneto Lavoro su dati Netlabor/Amministrazioni provinciali del Veneto-Cpi

Tab. 3.3 - Veneto. Stock lavoratori extracomunitari occupati al 31 dicembre per settore, 1998-2001

	primario	moda	metalmecanico	altri industria	costruzioni	terziario	n.d.	Totale		primario	moda	metalmecanico	altri industria	costruzioni	terziario	n.d.	Totale	
1998									2000									
Rovigo	6	29	40	15	57	76	0	223	Rovigo	18	60	85	38	97	132	0	430	
Adria	7	11	84	2	11	34	0	149	Adria	14	20	85	5	31	48	0	203	
Badia	29	13	61	22	23	28	1	177	Badia	46	35	86	49	53	40	0	309	
Treviso	63	245	536	403	372	1.273	0	2.892	Treviso	141	495	1.091	722	688	2.060	0	5.197	
Castelfranco	92	379	813	393	242	273	5	2.197	Castelfranco	131	649	1.135	598	495	469	11	3.488	
Conegliano	167	71	869	601	158	225	1	2.092	Conegliano	201	99	1.567	824	293	413	7	3.404	
Montebelluna	235	401	351	234	134	257	0	1.612	Montebelluna	146	569	602	413	285	576	0	2.591	
Oderzo	44	12	222	673	98	218	0	1.267	Oderzo	57	30	374	1.351	182	363	0	2.357	
Pieve di Soligo	33	33	183	281	80	41	0	651	Pieve di Soligo	50	66	361	441	143	88	0	1.149	
Vittorio Veneto	21	34	144	65	55	66	0	385	Vittorio Veneto	48	95	263	167	104	140	0	817	
Verona	180	269	284	269	485	2.041	0	3.528	Verona	486	392	502	520	791	4.031	0	6.722	
Affi	33	43	62	320	47	282	6	793	Affi	59	61	128	418	108	441	6	1.221	
Bovolone	120	20	81	62	36	68	0	387	Bovolone	172	49	172	90	73	232	0	788	
Legnago	49	4	43	73	32	59	0	260	Legnago	104	15	107	120	98	158	0	602	
San Bonifacio	44	316	180	90	114	163	0	907	San Bonifacio	95	438	311	138	251	330	0	1.563	
Villafranca	51	76	99	55	63	145	0	489	Villafranca	349	145	185	74	104	317	0	1.174	
Vicenza	150	265	710	545	520	1.383	31	3.604	Vicenza	175	411	1.120	817	715	1.826	69	5.133	
Arzignano	19	2.846	627	299	97	170	1	4.059	Arzignano	23	3.452	959	404	148	287	1	5.274	
Asiago	6	3	12	2	11	33	0	67	Asiago	12	3	11	6	25	50	0	107	
Bassano del G.	51	122	730	606	113	347	0	1.969	Bassano del G.	79	202	990	833	192	559	0	2.855	
Lonigo	101	273	238	117	81	113	0	923	Lonigo	149	359	416	209	147	183	1	1.464	
Schio	34	137	487	191	114	137	0	1.100	Schio	41	222	719	280	163	278	0	1.703	
Thiene	22	207	375	253	172	207	2	1.238	Thiene	42	273	583	385	251	337	2	1.873	
Valdagno	37	231	179	92	111	38	0	688	Valdagno	36	337	303	186	149	72	1	1.084	
ROVIGO	42	53	185	39	91	138	1	549	ROVIGO	78	115	256	92	181	220	0	942	
TREVISO	655	1.175	3.118	2.650	1.139	2.353	6	11.096	TREVISO	774	2.003	5.393	4.516	2.190	4.109	18	19.003	
VERONA	477	728	749	869	777	2.758	6	6.364	VERONA	1.265	1.100	1.405	1.360	1.425	5.509	6	12.070	
VICENZA	420	4.084	3.358	2.105	1.219	2.428	34	13.648	VICENZA	557	5.259	5.101	3.120	1.790	3.592	74	19.493	
Tot. 4 prov.	1.594	6.040	7.410	5.663	3.226	7.677	47	31.657	Tot. 4 prov.	2.674	8.477	12.155	9.088	5.586	13.430	98	51.508	
1999									2001									
Rovigo	8	69	48	30	79	115	0	349	Rovigo	38	78	86	42	123	156	0	523	
Adria	12	16	63	5	18	45	0	159	Adria	23	36	83	6	35	66	1	250	
Badia	39	17	75	33	45	30	1	240	Badia	83	58	107	45	54	43	0	390	
Treviso	95	334	802	530	506	1.579	0	3.846	Treviso	164	624	1.332	812	857	2.528	4	6.321	
Castelfranco	106	501	914	482	334	334	5	2.676	Castelfranco	179	731	1.216	644	563	541	11	3.885	
Conegliano	173	90	1.227	688	210	337	3	2.728	Conegliano	220	134	1.668	847	325	537	5	3.736	
Montebelluna	150	480	420	303	196	300	0	1.849	Montebelluna	191	593	665	468	318	740	0	2.975	
Oderzo	49	20	267	911	127	305	0	1.679	Oderzo	71	52	482	1.566	244	450	0	2.865	
Pieve di Soligo	34	41	258	334	90	56	0	813	Pieve di Soligo	57	89	374	536	167	111	0	1.334	
Vittorio Veneto	35	57	173	119	81	102	0	567	Vittorio Veneto	46	98	266	196	136	197	0	939	
Verona	287	301	368	375	635	2.915	0	4.881	Verona	559	470	565	604	1.062	5.318	0	8.578	
Affi	47	55	90	343	88	370	6	999	Affi	58	63	113	373	110	507	7	1.231	
Bovolone	127	37	116	74	48	157	0	559	Bovolone	205	54	182	107	72	257	0	877	
Legnago	82	7	65	91	74	135	0	454	Legnago	162	27	130	127	158	213	0	817	
San Bonifacio	68	325	232	100	191	228	0	1.144	San Bonifacio	123	482	410	150	283	519	0	1.967	
Villafranca	193	94	122	62	92	238	0	801	Villafranca	351	209	225	101	131	413	0	1.430	
Vicenza	161	311	873	659	625	1.542	52	4.223	Vicenza	181	475	1.186	902	805	2.089	119	5.757	
Arzignano	23	3.041	732	328	123	239	1	4.487	Arzignano	31	3.540	1.030	447	180	344	1	5.573	
Asiago	8	5	11	4	21	37	0	86	Asiago	15	9	11	5	36	69	0	145	
Bassano del G.	69	158	842	704	155	444	0	2.372	Bassano del G.	96	249	1.093	891	220	649	0	3.198	
Lonigo	93	309	321	165	112	156	0	1.156	Lonigo	228	393	473	272	178	209	0	1.753	
Schio	33	146	587	219	143	189	0	1.317	Schio	43	267	803	320	182	264	0	1.879	
Thiene	42	236	430	317	223	257	2	1.507	Thiene	42	316	647	426	303	409	4	2.147	
Valdagno	42	284	236	105	135	50	0	852	Valdagno	42	372	322	219	168	90	1	1.214	
ROVIGO	59	102	186	68	142	190	1	748	ROVIGO	144	172	276	93	212	265	1	1.163	
TREVISO	642	1.523	4.061	3.367	1.544	3.013	8	14.158	TREVISO	928	2.321	6.003	5.069	2.610	5.104	20	22.055	
VERONA	804	819	993	1.045	1.128	4.043	6	8.838	VERONA	1.458	1.305	1.625	1.462	1.816	7.227	7	14.900	
VICENZA	471	4.490	4.032	2.501	1.537	2.914	55	16.000	VICENZA	678	5.621	5.565	3.482	2.072	4.123	125	21.666	
Tot. 4 prov.	1.976	6.934	9.272	6.981	4.351	10.160	70	39.744	Tot. 4 prov.	3.208	9.419	13.469	10.106	6.710	16.719	153	59.784	

Fonte: elab. Veneto Lavoro su dati Netlabor/Amministrazione provinciali del Veneto-Cpi

Tab. 3.4 - Veneto. Lavoratori dipendenti extracomunitari occupati al 31.12.2000 per sistema locale del lavoro e settore

		agro-alimentare	tessile-abbigliamento	concia e cuoio	calzature	legno e mobilio	lav. miner.non metall.	lav. marmo	ind. meccaniche	altre manifatturiere	costruzioni-estrattive	terziario	dato non disponibile	Totale
172	Rovereto	1	8	0	0	0	0	0	6	0	0	4	2	21
176	Bovolone	417	10	0	8	57	6	2	53	6	53	158	0	770
177	Castagnaro	6	2	0	0	7	1	0	17	0	15	3	0	51
178	Cerea	118	2	0	0	67	2	0	6	2	13	38	1	249
179	Isola della Scala	461	30	0	14	9	6	0	67	20	43	135	0	785
180	Legnago	67	2	0	0	6	5	0	71	14	44	40	0	249
181	Malcesine	1	0	0	0	0	0	0	0	0	9	41	0	51
182	S. Bonifacio	38	39	17	2	55	13	8	189	29	163	234	0	787
183	S.Giovanni L.	5	13	132	19	1	10	0	4	0	24	24	0	232
184	S.Ambrogio V.	40	30	0	6	13	6	247	68	13	54	351	12	840
185	Verona	1.014	296	26	200	134	64	195	852	230	882	4.215	7	8.115
186	Arzignano	20	85	3.309	1	41	29	130	935	199	150	261	1	5.161
187	Asiago	9	0	0	0	1	0	1	0	0	11	38	3	63
188	Bassano del Grappa	91	154	39	21	567	65	21	1.089	269	227	552	3	3.098
189	Lonigo	236	132	415	7	24	16	46	533	150	207	227	3	1.996
190	Marostica	5	19	0	8	7	25	2	62	37	76	45	0	286
191	Schio	39	202	2	17	22	103	43	660	88	140	208	0	1.524
192	Thiene	36	258	12	8	100	74	6	632	234	269	274	9	1.912
193	Valdagno	30	63	214	26	39	15	14	303	119	137	62	1	1.023
194	Vicenza	90	201	43	60	85	131	13	1.156	570	648	1.490	69	4.556
195	Agordo	2	2	0	0	1	0	0	79	11	8	102	0	205
196	Belluno	11	10	0	0	18	19	6	268	47	94	192	0	665
197	Cortina	0	0	0	0	0	0	0	4	0	11	182	2	199
198	Feltre	15	16	0	0	4	2	1	78	8	30	54	0	208
199	Pieve d'Alpago	15	29	0	0	9	0	0	60	15	21	17	0	166
200	Pieve Cadore	1	0	0	0	1	0	1	200	0	10	42	0	255
201	S.Stefano C.	2	0	0	0	1	0	0	5	1	0	12	0	21
202	Castelfranco V.	94	329	15	76	173	58	10	989	140	416	330	37	2.667
203	Conegliano	187	88	1	17	484	109	3	1.584	230	294	380	11	3.388
204	Montebelluna	124	241	2	517	181	107	3	631	253	369	504	10	2.942
205	Oderzo	52	18	0	12	797	81	2	347	469	162	277	6	2.223
206	Pieve di Soligo	93	78	0	14	409	3	6	665	86	173	155	5	1.687
207	Treviso	130	343	1	110	237	221	17	1.034	229	650	1.789	3	4.764
208	Vittorio V.	38	78	0	13	108	8	7	268	47	94	131	0	792
209	Cavarzere	4	22	1	4	0	1	0	14	1	18	5	0	70
210	Portogruaro	16	4	0	0	59	4	0	51	4	76	131	0	345
211	S.Donà di Piave	59	12	0	1	59	1	2	178	22	156	422	4	916
212	Venezia	86	105	3	109	60	55	3	485	83	408	1.763	8	3.168
213	Cittadella	172	261	99	46	121	96	10	604	235	335	361	21	2.361
214	Este	13	22	0	1	14	7	1	21	22	52	31	1	185
215	Monselice	34	21	0	4	9	0	0	62	19	61	65	24	299
216	Montagnana	11	22	2	0	85	8	1	13	0	26	20	1	189
217	Padova	59	127	12	97	99	25	9	665	183	265	1.210	817	3.568
218	Adria	7	12	0	0	0	0	2	25	1	9	14	0	70
219	Badia Polesine	44	15	1	3	9	1	0	47	1	38	39	0	198
220	Castelmassa	16	5	0	4	4	5	0	33	5	8	7	0	87
221	Porto Tolle	11	5	0	2	0	3	1	52	0	19	32	0	125
222	Rovigo	21	35	2	0	23	3	0	77	11	59	82	0	313
223	Trecenta	15	4	3	1	9	0	1	4	15	3	13	0	68
224	Latisana	6	1	0	0	0	1	0	2	6	9	135	0	160
267	Ferrara	9	15	1	1	0	0	0	3	4	30	27	0	90
0	Non classificabili	10	3	4	2	3	2	1	13	7	17	35	6	103
	Veneto	4.081	3.469	4.356	1.431	4.212	1.391	815	15.264	4.135	7.086	16.959	1.067	64.266

Fonte: elab. Veneto Lavoro su dati Netlabor/Amministrazioni provinciali del Veneto - Cpi

Tab. 3.5 - Veneto. Lavoratori dipendenti extracomunitari occupati al 31.12.2000 per sistema locale del lavoro e nazionalità

		Albania	ex Jugoslavia	Romania	Altri Europa	Marocco	Ghana	Senegal	Nigeria	Altri Africa	America	Cina	Bangladesh	Altri Asia e Oceania	Totale
172	Rovereto	1	2	2	3	10	0	0	0	1	1	1	0	0	21
176	Bovolone	47	181	60	137	281	3	4	9	20	9	11	0	8	770
177	Castagnaro	17	0	3	3	22	0	0	1	4	0	0	0	1	51
178	Cerea	6	115	10	3	91	1	0	3	4	7	5	0	4	249
179	Isola della Scala	40	106	59	73	140	58	47	108	41	16	18	1	78	785
180	Legnago	8	14	19	45	103	7	7	7	25	8	1	1	4	249
181	Malcesine	13	5	3	12	6	2	0	0	4	3	0	0	3	51
182	S. Bonifacio	82	117	45	48	251	31	32	25	60	29	17	10	40	787
183	S.Giovanni L.	23	28	6	1	56	11	5	2	2	3	1	0	94	232
184	S.Ambrogio V.	54	123	90	41	147	139	1	8	66	70	32	12	57	840
185	Verona	492	948	799	530	1.395	571	192	654	663	488	343	27	1.013	8.115
186	Arzignano	254	1.197	77	38	326	875	244	57	312	52	19	773	937	5.161
187	Asiago	23	13	11	4	2	1	0	0	6	2	0	1	0	63
188	Bassano del G.	251	713	258	70	574	329	300	78	234	119	58	7	107	3.098
189	Lonigo	255	447	44	27	494	149	191	33	80	20	11	145	100	1.996
190	Marostica	35	97	21	4	48	8	7	5	18	11	11	6	15	286
191	Schio	110	512	74	23	198	125	99	16	92	44	34	144	53	1.524
192	Thiene	116	665	69	20	299	205	79	22	135	48	17	172	65	1.912
193	Valdagno	86	335	18	16	89	143	27	23	44	22	17	57	146	1.023
194	Vicenza	348	1.393	191	108	474	279	154	118	501	220	110	241	419	4.556
195	Agordo	57	71	13	12	12	1	0	3	3	14	15	1	3	205
196	Belluno	136	274	18	49	50	4	5	6	19	47	19	1	37	665
197	Cortina	38	53	1	8	44	0	0	0	18	22	3	2	10	199
198	Feltre	39	71	7	13	40	6	3	3	4	12	4	0	6	208
199	Pieve d'Alpago	25	82	2	13	18	3	0	1	4	7	6	0	5	166
200	Pieve Cadore	36	78	3	11	65	0	0	1	13	17	20	0	11	255
201	S.Stefano C.	6	4	0	3	4	0	0	0	0	1	0	0	3	21
202	Castelfranco V.	219	442	489	52	516	216	207	65	135	63	182	14	67	2.667
203	Conegliano	450	787	221	137	460	294	389	119	188	88	84	36	135	3.388
204	Montebelluna	218	508	235	74	826	85	162	47	155	103	443	3	83	2.942
205	Oderzo	436	388	460	50	225	49	243	63	68	49	24	4	164	2.223
206	Pieve di Soligo	166	377	77	36	435	37	88	14	86	62	64	206	39	1.687
207	Treviso	602	942	175	124	810	104	154	132	647	329	376	137	232	4.764
208	Vittorio V.	151	195	48	65	77	16	48	38	56	45	25	1	27	792
209	Cavarzere	23	4	4	2	13	0	0	7	1	3	10	0	3	70
210	Portogruaro	82	113	13	24	20	6	11	6	32	12	6	0	20	345
211	S.Donà di Piave	156	237	56	47	140	2	71	32	32	40	29	41	33	916
212	Venezia	400	462	192	141	350	13	107	179	237	206	239	226	416	3.168
213	Cittadella	240	396	470	57	340	166	148	108	202	45	69	9	111	2.361
214	Este	34	26	16	5	71	1	2	3	5	8	9	1	4	185
215	Monselice	61	43	22	10	94	1	1	33	15	8	4	0	7	299
216	Montagnana	49	20	7	3	99	1	3	0	2	1	4	0	0	189
217	Padova	444	333	528	115	731	16	74	324	340	128	192	63	280	3.568
218	Adria	19	12	2	6	22	0	0	1	2	1	3	1	1	70
219	Badia Polesine	38	14	12	13	77	0	1	6	8	5	5	0	19	198
220	Castelmasa	22	1	9	1	32	0	4	1	4	3	1	0	9	87
221	Porto Tolle	23	47	4	10	20	0	0	5	1	5	2	2	6	125
222	Rovigo	81	22	25	40	30	0	3	21	15	10	52	2	12	313
223	Trecenta	6	2	1	3	39	0	3	0	1	4	7	0	2	68
224	Latisana	28	82	3	13	9	1	0	0	14	6	0	0	4	160
267	Ferrara	29	10	9	2	9	0	1	1	4	3	20	0	2	90
0	Non classificabili	5	29	2	3	22	8	4	2	9	6	3	1	9	103
	Veneto	6.580	13.136	4.983	2.348	10.706	3.967	3.121	2.390	4.632	2.525	2.626	2.348	4.904	64.266

* Esclusi i macedoni

Fonte: elab. Veneto Lavoro su dati Netlabor/Amministrazioni provinciali del Veneto - Cpi

Tab. 3.6 - Veneto. Lavoratori dipendenti extracomunitari occupati al 31.12.2000 per sistema locale del lavoro e mobilità geografica

		Treviso	Venezia	Belluno	Padova	Vicenza	Verona	Rovigo	Totale regionale	Altro Nordest	Nordovest	Centro Italia	Lazio	Sud	dato mancante	Totale
172	Rovereto	0	1	0	1	2	15	0	19	2	0	0	0	0	0	21
176	Bovolone	0	0	0	2	6	708	4	720	2	13	6	3	26	0	770
177	Castagnaro	0	0	0	5	0	33	9	47	0	1	1	1	1	0	51
178	Cerea	0	0	0	2	3	231	2	238	1	2	3	1	4	0	249
179	Isola della Scala	2	0	2	3	5	656	1	669	3	58	15	6	34	0	785
180	Legnago	2	0	1	13	4	190	2	212	3	11	6	4	13	0	249
181	Malcesine	1	0	0	0	0	40	1	42	3	2	1	0	3	0	51
182	S. Bonifacio	10	6	2	8	54	578	0	658	13	39	11	21	44	1	787
183	S.Giovanni L.	0	1	0	4	42	125	0	172	4	13	4	20	19	0	232
184	S.Ambrogio V.	2	4	0	4	2	728	0	740	5	47	18	12	18	0	840
185	Verona	59	29	11	52	115	6.573	6	6.845	88	534	142	129	369	8	8.115
186	Arzignano	15	4	3	27	3.041	346	2	3.438	40	202	120	664	692	5	5.161
187	Asiago	1	0	0	1	51	0	0	53	0	4	1	1	3	1	63
188	Bassano del G.	653	20	23	140	1.588	17	5	2.446	49	97	95	91	305	15	3.098
189	Lonigo	10	10	1	106	982	501	2	1.612	17	83	41	113	128	2	1.996
190	Marostica	9	1	0	5	206	5	0	226	5	7	16	8	24	0	286
191	Schio	12	3	1	8	1.083	18	2	1.127	8	72	37	129	148	3	1.524
192	Thiene	16	4	3	25	1.383	34	5	1.470	25	78	24	141	171	3	1.912
193	Valdagno	5	2	0	10	714	44	3	778	10	43	17	84	88	3	1.023
194	Vicenza	31	29	4	189	3.265	95	5	3.618	51	183	72	240	366	26	4.556
195	Agordo	2	15	105	2	2	2	0	128	26	8	6	5	26	6	205
196	Belluno	25	7	556	5	7	1	0	601	14	6	6	10	26	2	665
197	Cortina	9	12	105	1	1	1	3	132	21	10	10	6	19	1	199
198	Feltre	9	0	157	2	6	0	0	174	11	3	3	2	14	1	208
199	Pieve d'Alpago	7	2	141	0	1	1	0	152	2	1	4	2	5	0	166
200	Pieve Cadore	4	0	207	0	1	0	0	212	19	7	3	1	12	1	255
201	S.Stefano C.	1	0	14	0	1	0	0	16	4	0	0	0	1	0	21
202	Castelfranco V.	1.342	68	26	675	104	12	6	2.233	33	84	76	59	171	11	2.667
203	Conegliano	2.371	61	30	22	40	20	6	2.550	187	124	100	114	303	10	3.388
204	Montebelluna	2.136	25	86	49	54	30	5	2.385	52	135	137	64	161	8	2.942
205	Oderzo	1.386	128	4	14	19	12	3	1.566	177	91	64	141	167	17	2.223
206	Pieve di Soligo	1.163	14	180	18	12	4	4	1.395	13	46	22	125	85	1	1.687
207	Treviso	3.353	180	26	79	40	25	12	3.715	98	135	117	152	545	2	4.764
208	Vittorio V.	616	13	12	7	8	2	0	658	38	19	10	18	48	1	792
209	Cavarzere	3	29	0	23	2	0	5	62	0	3	2	2	0	1	70
210	Portogruaro	21	210	1	6	4	2	0	244	61	14	6	11	9	0	345
211	S.Donà di Piave	124	577	5	19	8	1	0	734	40	30	22	31	55	4	916
212	Venezia	267	1.954	10	286	30	21	16	2.584	37	121	86	143	157	40	3.168
213	Cittadella	122	14	3	1.572	291	14	15	2.031	36	61	48	43	141	1	2.361
214	Este	2	3	0	130	6	12	12	165	1	5	2	3	9	0	185
215	Monselice	7	6	0	222	6	11	12	264	3	9	3	4	14	2	299
216	Montagnana	0	0	0	150	5	12	10	177	3	3	0	1	5	0	189
217	Padova	105	188	11	2.557	110	46	20	3.037	30	93	87	97	203	21	3.568
218	Adria	0	3	0	2	1	0	43	49	0	2	12	1	5	1	70
219	Badia Polesine	0	2	0	31	1	5	129	168	0	2	9	6	7	6	198
220	Castelmassa	0	0	0	1	0	7	56	64	1	16	4	0	2	0	87
221	Porto Tolle	0	12	0	2	0	3	90	107	0	0	7	2	3	6	125
222	Rovigo	5	8	0	8	3	1	236	261	3	15	20	3	9	2	313
223	Trecenta	0	0	0	1	1	1	49	52	0	6	5	2	2	1	68
224	Latisana	6	107	2	0	2	0	0	117	18	13	4	1	4	3	160
267	Ferrara	0	0	0	5	0	1	70	76	0	2	10	0	2	0	90
0	Non classificabili	18	10	0	4	51	14	6	103	0	0	0	0	0	0	103
	Veneto	13.932	3.762	1.732	6.498	13.363	11.198	857	51.342	1.257	2.553	1.515	2.717	4.666	216	64.266

Fonte: elab. Veneto Lavoro su dati Netlabor/Amministrazioni provinciali del Veneto - Cpi

Tab. 3.7 - Veneto. Tasso di occupazione dei residenti extracomunitari per sistema locale del lavoro. Dati al 31.12.2000

		Occupati dipendenti	Residenti	Tasso di occupazione
197	Cortina	199	187	106,4%
186	Arzignano	5.161	6.322	81,6%
224	Latisana	160	196	81,6%
203	Conegliano	3.388	4.213	80,4%
195	Agordo	205	258	79,5%
213	Cittadella	2.361	3.077	76,7%
179	Isola della Scala	785	1.106	71,0%
205	Oderzo	2.223	3.172	70,1%
202	Castelfranco V.	2.667	4.150	64,3%
204	Montebelluna	2.942	4.630	63,5%
207	Treviso	4.764	7.759	61,4%
176	Bovolone	770	1.314	58,6%
199	Pieve d'Alpago	166	294	56,5%
191	Schio	1.524	2.839	53,7%
192	Thiene	1.912	3.614	52,9%
196	Belluno	665	1.271	52,3%
188	Bassano del G.	3.098	5.945	52,1%
206	Pieve di Soligo	1.687	3.266	51,7%
189	Lonigo	1.996	3.952	50,5%
208	Vittorio V	792	1.717	46,1%
194	Vicenza	4.556	10.168	44,8%
221	Porto Tolle	125	293	42,7%
201	S.Stefano C.	21	50	42,0%
193	Valdagno	1.023	2.455	41,7%
185	Verona	8.115	19.490	41,6%
200	Pieve Cadore	255	638	40,0%
190	Marostica	286	725	39,4%
187	Asiago	63	168	37,5%
178	Cerea	249	665	37,4%
211	S.Donà di Piave	916	2.447	37,4%
212	Venezia	3.168	8.534	37,1%
184	S.Ambrogio V.	840	2.531	33,2%
216	Montagnana	189	570	33,2%
180	Legnago	249	754	33,0%
182	S. Bonifacio	787	2.425	32,5%
214	Este	185	588	31,5%
183	S.Giovanni L.	232	761	30,5%
267	Ferrara	90	296	30,4%
210	Portogruaro	345	1.163	29,7%
217	Padova	3.568	12.798	27,9%
215	Monselice	299	1.098	27,2%
198	Feltre	208	764	27,2%
177	Castagnaro	51	189	27,0%
218	Adria	70	262	26,7%
220	Castelmasa	87	326	26,7%
222	Rovigo	313	1.219	25,7%
172	Rovereto	21	82	25,6%
219	Badia Polesine	198	814	24,3%
223	Trecenta	68	291	23,4%
181	Malcesine	51	220	23,2%
209	Cavarzere	70	438	16,0%
	Veneto	64.266	132.504	48,5%

Fonte: elab. Veneto Lavoro su dati Netlabor/Amministrazione provinciali del Veneto - Cpi

Tab. 3.8 - Veneto. Stima del tasso di occupazione dei residenti extracomunitari per cittadinanza. Dati al 31.12.2000

	Occupati dipendenti			Stranieri residenti			Tasso di occupazione		
	maschi	femmine	totale	maschi	femmine	totale	maschi	femmine	totale
Albania	5.226	1.354	6.580	8.472	5.876	14.348	61,7%	23,0%	45,9%
ex Cecoslovacchia	157	252	409	274	580	854	57,3%	43,4%	47,9%
ex Jugoslavia	9.780	3.356	13.136	16.229	11.342	27.571	60,3%	29,6%	47,6%
Polonia	446	459	905	452	790	1.242	98,7%	58,1%	72,9%
Romania	3.456	1.527	4.983	4.568	3.892	8.460	75,7%	39,2%	58,9%
Ungheria	63	62	125	101	230	331	62,4%	27,0%	37,8%
ex Urss	368	401	769	694	1.381	2.075	53,0%	29,0%	37,1%
Altri Paesi dell'Europa	84	56	140	465	494	959	18,1%	11,3%	14,6%
Algeria	826	45	871	846	206	1.052	97,6%	21,8%	82,8%
Egitto	162	4	166	248	105	353	65,3%	3,8%	47,0%
Ghana	2.934	1.033	3.967	4.748	3.127	7.875	61,8%	33,0%	50,4%
Marocco	9.258	1.448	10.706	15.531	8.833	24.364	59,6%	16,4%	43,9%
Nigeria	1.569	821	2.390	2.569	2.028	4.597	61,1%	40,5%	52,0%
Senegal	2.992	129	3.121	3.743	597	4.340	79,9%	21,6%	71,9%
Somalia	86	59	145	230	294	524	37,4%	20,1%	27,7%
Tunisia	1.275	96	1.371	2.105	847	2.952	60,6%	11,3%	46,4%
Altri Paesi dell'Africa	1.590	489	2.079	2.512	1.757	4.269	63,3%	27,8%	48,7%
Nord America	93	72	165	596	505	1.101	15,6%	14,3%	15,0%
Centro e Sud America	912	1.448	2.360	1.775	4.735	6.510	51,4%	30,6%	36,3%
Bangladesh	2.273	75	2.348	1.760	611	2.371	129,1%	12,3%	99,0%
Cina	1.708	918	2.626	2.654	2.283	4.937	64,4%	40,2%	53,2%
Filippine	330	371	701	824	1.370	2.194	40,0%	27,1%	32,0%
India	1.809	134	1.943	1.896	1.018	2.914	95,4%	13,2%	66,7%
Pakistan	299	5	304	437	166	603	68,4%	3,0%	50,4%
Sri Lanka	908	171	1.079	1.644	1.335	2.979	55,2%	12,8%	36,2%
Vietnam	89	58	147	94	136	230	94,7%	42,6%	63,9%
Altri Asia & Oceania	524	206	730	1.385	1.114	2.499	37,8%	18,5%	29,2%
TOTALE	49.217	15.049	64.266	76.852	55.652	132.504	64,0%	27,0%	48,5%

Fonte: elab. Veneto Lavoro su dati Netlabor/Amministrazioni provinciali del Veneto - Cpi

4. INSERIMENTI NEL MERCATO DEL LAVORO: FLUSSI DI ASSUNZIONI, NUOVI LIBRETTI DI LAVORO E AUTORIZZAZIONI NEL 2001-2002

4.1. Flussi di assunzioni: i lavoratori extracomunitari aumentano sia in valore assoluto che relativo

- le assunzioni di lavoratori extracomunitari in Veneto sono passate da un volume di poco superiore alle 10.000 annue (dati 1991-1994) a oltre 70.000 nel 2000, con un significativo incremento nella fase più recente (la variazione nel 2000 è stata di +35% rispetto all'anno precedente), trainato dagli esiti della regolarizzazione avviata nel 1998. Il trend di crescita ha coinvolto, pur in maniera differenziata, tutti i settori: in ogni caso la quota maggioritaria delle assunzioni di lavoratori extracomunitari è stata determinata dal grande fabbisogno espresso dall'industria con valori complessivi spesso vicini al 60%; seguono poi il comparto dei servizi (sopra il 30% nel 1999-2000) e, infine, l'agricoltura (10%), anch'essa ormai fortemente dipendente, nelle lavorazioni stagionali, dalla disponibilità di manodopera extracomunitaria; anche i dati sulle assunzioni mettono in evidenza la crescente femminilizzazione della manodopera extracomunitaria (**tab. 4.1**)
- l'incidenza delle assunzioni di extracomunitari sul totale delle assunzioni è salita dal 4,0% del periodo 1991-1993 al 13,6% del 2000; il dato relativo a 4 province per il 2001 indica un'incidenza vicina al 19% (**graf. 4.1**)
- i dati dei singoli Centri per l'impiego evidenziano un'incidenza territoriale degli extracomunitari assai diversificata: ad Arzignano e Bovolone siamo sopra il 30%; quote assai consistenti sono anche quelle di Castelfranco Veneto, Montebelluna, Oderzo, Pieve di Soligo, Vicenza, Lonigo, Schio e Thiene, tutte realtà sopra il 20% (**tab. 4.2**)
- i dati Inail¹² per il 2001 evidenziano che le assunzioni di extracomunitari in Veneto hanno avuto una consistenza superiore alle 70.000 unità (è un valore superato solo dalla Lombardia) e un'incidenza sulle assunzioni totali pari al 14,5%, inferiore questa solo a Trentino Alto Adige e Friuli Venezia Giulia (nettissima è dunque la "specializzazione" delle tre regioni del Nordest per quanto riguarda le assunzioni di lavoratori extracomunitari) (**tab. 4.3**)
- i dati Inail per il primo semestre 2002 evidenziano un ulteriore incremento dell'incidenza delle assunzioni di extracomunitari sul totale: in Veneto si è arrivati al 16,3% (**tab. 4.4**)

4.2. Nuovi libretti di lavoro: nel 2001 si è osservata una riduzione dei nuovi ingressi; questa tendenza risulta confermata anche per il 2002 (primo semestre); cresce continuamente l'ammontare e la quota dovuta ai ricongiungimenti familiari

- i nuovi libretti di lavoro rilasciati dalle Direzioni provinciali del lavoro sono stati nel 2001 pari a 18.213, un valore inferiore a quello dell'anno precedente (quando avevano toccato il valore massimo di 21.238); ciò è da mettere in relazione essenzialmente con l'esaurirsi degli effetti della regolarizzazione avviata nel 1998; un'ulteriore contrazione è osservata per il 2002 (primo semestre) a causa del blocco delle autorizzazioni agli ingressi, che sono state limitate ai fabbisogni di lavoratori a tempo determinato per alcune esigenze stagionali dell'agricoltura e del turismo (**tab. 4.5**)
- è quindi del tutto coerente che sia aumentata la quota di quota di libretti di lavoro rilasciati a seguito di ricongiungimento familiare: erano il 18% nel 2000, sono stati il 24% nel 2001; hanno raggiunto il 35% nel primo semestre 2002 (**graf. 4.2**); osservando questo dato per provincia esso oscilla, nel primo semestre 2002, tra il 29% di Rovigo e il 60% di Belluno; correlato a queste dinamiche è pure il dato sulla femminilizzazione crescente: in corrispondenza alle regolarizzazioni o all'incremento delle quote previste per lavoratori resi-

12. Rispetto ai dati dei Centri per l'impiego quelli Inail risultano portatori di una certa sottostima. Solo con riferimento al 2002 i dati delle due fonti saranno compiutamente paragonabili.

denti all'estero si nota la netta prevalenza della componente maschile (1999, 2000 e 2001), mentre nei momenti di "blocco", quando l'unico canale aperto, oltre al lavoro stagionale, rimane quello dei ricongiungimenti familiari, allora prevale la componente femminile (1998, 2002)

- quanto alle nazionalità, nel 2001 i libretti di lavoro sono stati rilasciati soprattutto a rumeni, marocchini, albanesi e cinesi; nel 2002 prevalgono ancora i rumeni, seguiti da marocchini, cittadini di Paesi ex Urss, albanesi e cinesi; i ricongiungimenti familiari pesano particolarmente per le provenienze extraeuropee (**tab. 4.6**)

4.3. Autorizzazioni: il loro numero cresce fino al 2001; già nel 2000 si arresta l'espansione di quelle relative al lavoro a tempo indeterminato

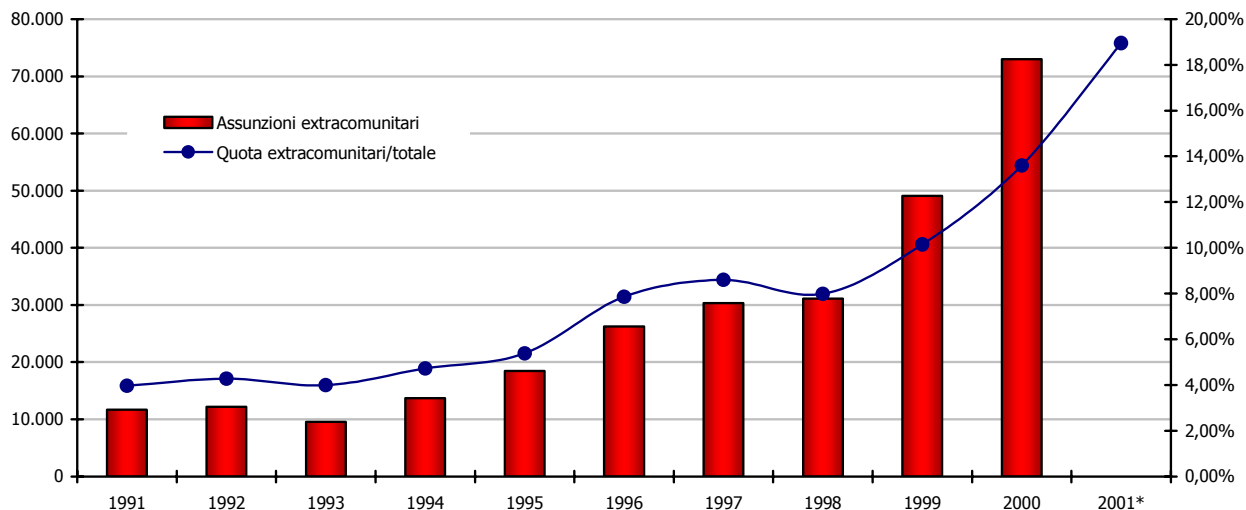
- le autorizzazioni rilasciate nel 2001 sono state 9.416; tra queste solo 2.869 sono state motivate con il lavoro a tempo indeterminato; nel primo semestre 2002 le autorizzazioni rilasciate hanno riguardato esclusivamente il lavoro a tempo determinato (**tab. 4.7**)
- osservando la dinamica per trimestre e per mese si evidenzia l'accentuata dinamica a partire dal 1999 con una ovvia concentrazione nei periodi a ridosso della definizione delle quote (**graf. 4.3; graf. 4.4**)
- tra gli stagionali prevalgono gli operai generici, contrariamente a quanto osservato tra i lavoratori a tempo indeterminato; le nazionalità maggiormente coinvolte risultano nettamente, nel 2001, ed esclusivamente nel 2002 quelle europee (**tab. 4.8**)
- la corrispondenza tra autorizzazioni rilasciate e quote d'ingresso definite è, con riferimento al Veneto, assai elevata (nel 2000 e nel 2001 il tasso di copertura si è aggirato sul 95%) (**tab. 4.9**)
- è significativa anche la quota di autorizzazioni rilasciate per motivi particolari, soprattutto per attività di formazione/lavoro presso aziende italiane e a seguito di trasferimento in Italia (per appalti etc.) di lavoratori dipendenti da aziende estere (**tab. 4.10**)

Tab. 4.1 - Assunzioni 1991-2001

	1991	1992	1993	1994	1995	1996	1997	1998	1999	2000	2001*
Assunzioni totali	294.810	284.725	239.772	290472	342275	334320	352.616	389.461	483.571	536.706	327.275
Assunzioni extracomunitari	11.677	12.184	9.569	13.721	18.438	26.266	30.317	31.113	49.079	73.001	62.013
Per settore:											
- Agricoltura		2.315	2.007	2.223	2.739	3.652	5.237	3.816	5.381	7.293	
- Industria		5.757	4.400	7.540	11.137	16.259	17.476	18.205	26.158	42.158	
- Altre attività		4.112	3.162	3.958	4.562	6.355	7.604	9.092	17.540	23.550	
- lav. dom.		636	464	725	570	646	580	761			
- pubbl. eserc.		1.904	1.749	1.856	2.217	2.895	3.441	3.539			
Comp. %											
- Agricoltura		19,00%	20,97%	16,20%	14,86%	13,90%	17,27%	12,26%	10,96%	9,99%	
- Industria		47,25%	45,98%	54,95%	60,40%	61,90%	57,64%	58,51%	53,30%	57,75%	
- Altre attività		33,75%	33,04%	28,85%	24,74%	24,19%	25,08%	29,22%	35,74%	32,26%	
- lav. dom.		5,22%	4,85%	5,28%	3,09%	2,46%	1,91%	2,45%			
- pubbl. eserc.		15,63%	18,28%	13,53%	12,02%	11,02%	11,35%	11,37%			
Per genere:											
maschi		10.215	7.812	10.805	14.602	21.047	24.833	24.493	37.251		45.726
femmine		1.969	1.757	2.916	3.836	5.219	5.484	6.620	11.828		16.287
Comp. %											
maschi		83,84%	81,64%	78,75%	79,20%	80,13%	81,91%	78,72%	75,90%	0,00%	73,74%
femmine		16,16%	18,36%	21,25%	20,80%	19,87%	18,09%	21,28%	24,10%	0,00%	26,26%
Quota extracomunitari/totale	3,96%	4,28%	3,99%	4,72%	5,39%	7,86%	8,60%	7,99%	10,15%	13,60%	18,95%

* 4 province: Ro, Tv, Vr, Vi.

Fonte: elab. Veneto Lavoro su dati Ministero del lavoro/Amministrazioni provinciali del Veneto - Cpi

Graf. 4.1 - Assunzioni di extracomunitari in Veneto, 1991-2001

Fonte: elab. Veneto Lavoro su dati Ministero del lavoro - Amministrazioni provinciali del Veneto

Tab. 4.2 - Flussi di assunzione per Centro per l'impiego, 2001

	1° sem. 2001*			2° sem. 2001			Totale 2001			Quota extra/ totale
	assunz. totali	assunz. extra	di cui femm.	assunz. totali	assunz. extra	di cui femm.	assunz. totali	assunz. extra	di cui femm.	
Padova	31.288	4.280	1.020							
Cittadella	5.723	1.154	267							
Camposampiero	4.330	1.148	288							
Este	3.022	309	87							
Monselice	4.531	508	125							
Piove di Sacco	3.341	347	47							
Rovigo	5.072	356	85	5.077	376	76	10.149	732	161	7,2%
Adria	6.502	172	54	5.103	119	36	11.605	291	90	2,5%
Badia Polesine	3.163	328	98	2.588	232	75	5.751	560	173	9,7%
Treviso	18.068	3.129	794	16.518	2.892	855	34.586	6.021	1.649	17,4%
Castelfranco V.	7.411	1.909	422	6.996	1.862	363	14.407	3.771	785	26,2%
Conegliano	7.352	1.450	356	7.025	1.363	374	14.377	2.813	730	19,6%
Montebelluna	6.640	1.606	411	5.504	1.232	355	12.144	2.838	766	23,4%
Oderzo	5.625	1.337	283	4.818	1.073	266	10.443	2.410	549	23,1%
Pieve di Soligo	1.938	451	89	1.455	346	60	3.393	797	149	23,5%
Vittorio Veneto	2.614	482	166	1.979	288	101	4.593	770	267	16,8%
Venezia	20.869	1.657	420							
Chioggia	1.602	55	8							
Dolo	3.737	377	98							
Mirano	2.048	195	44							
Portogruaro	3.971	245	51							
San Donà di Piave	4.570	391	106							
Verona	28.386	5.207	1.782	26.788	4.193	1.268	55.174	9.400	3.050	17,0%
Affi	1.482	138	59	7.753	1.164	451	9.235	1.302	510	14,1%
Bovolone	4.020	1.419	603	2.571	819	287	6.591	2.238	890	34,0%
Legnago	5.930	689	222	4.500	633	179	10.430	1.322	401	12,7%
San Bonifacio	6.827	1.108	175	6.242	1.310	262	13.069	2.418	437	18,5%
Villafranca	4.395	829	288	4.355	758	233	8.750	1.587	521	18,1%
Vicenza	18.988	4.157	1.174	17.545	3.711	1.049	36.533	7.868	2.223	21,5%
Arzignano	6.708	2.444	278	5.105	1.741	215	11.813	4.185	493	35,4%
Asiago	774	68	23	1.386	110	54	2.160	178	77	8,2%
Bassano del G.	10.172	1.859	424	8.966	1.657	368	19.138	3.516	792	18,4%
Lonigo	3.853	937	180	3.768	899	200	7.621	1.836	380	24,1%
Schio	5.533	1.208	280	3.935	776	162	9.468	1.984	442	21,0%
Thiene	5.833	1.344	273	5.011	902	180	10.844	2.246	453	20,7%
Valdagno	2.607	446	138	2.394	484	161	5.001	930	299	18,6%
PADOVA	52.235	7.746	1.834							
ROVIGO	14.737	856	237	12.768	727	187	27.505	1.583	424	5,8%
TREVISO	49.648	10.364	2.521	44.295	9.056	2.374	93.943	19.420	4.895	20,7%
VENEZIA	36.797	2.920	727							
VERONA	51.040	9.390	3.129	52.209	8.877	2.680	103.249	18.267	5.809	17,7%
VICENZA	54.468	12.463	2.770	48.110	10.280	2.389	102.578	22.743	5.159	22,2%
Totale	258.925	43.739	11.218	157.382	28.940	7.630	327.275	62.013	16.287	18,9%

* I dati relativi alla provincia di Venezia sono aggiornati al 30 maggio.

Fonte: elab. Veneto Lavoro su dati Netlabor/Amministrazione provinciali del Veneto - Cpi

Tab. 4.3 - Inail. Assunzioni e cessazioni per regione. Incidenza degli extracomunitari 2001

	Extracomunitari		Comunitari		Totale		Quota sulle assunzioni		Composizione delle assunzioni		Indice di specializzazione	
	Assunzioni	Cessazioni	Assunzioni	Cessazioni	Assunzioni	Cessazioni	Extracom.	Tot. stranieri	Extracom.	Comunitari		Totale
TRENTINO	37.619	27.548	3.536	2.954	148.575	124.666	25,3%	27,7%	7,2%	5,0%	2,8%	2,54
FRIULI VENEZIA GIULIA	15.941	12.972	1.888	1.792	94.389	89.313	16,9%	18,9%	3,0%	2,7%	1,8%	1,69
VENETO	74.332	59.385	6.833	6.278	511.208	466.620	14,5%	15,9%	14,2%	9,7%	9,8%	1,46
UMBRIA	10.756	9.099	1.298	1.211	74.862	69.649	14,4%	16,1%	2,1%	1,8%	1,4%	1,44
LOMBARDIA	107.420	84.707	10.022	8.632	830.440	751.339	12,9%	14,1%	20,5%	14,2%	15,9%	1,30
EMILIA ROMAGNA	60.326	49.220	6.247	5.522	473.393	429.767	12,7%	14,1%	11,5%	8,8%	9,0%	1,28
MARCHE	17.747	13.763	1.730	1.530	141.501	124.625	12,5%	13,8%	3,4%	2,4%	2,7%	1,26
TOSCANA	38.284	31.764	4.432	3.920	315.336	285.345	12,1%	13,5%	7,3%	6,3%	6,0%	1,22
ABRUZZO	9.871	8.161	2.293	1.969	99.370	88.240	9,9%	12,2%	1,9%	3,2%	1,9%	0,99
PIEMONTE	28.955	23.375	3.538	3.114	301.105	278.706	9,6%	10,8%	5,5%	5,0%	5,7%	0,96
LIGURIA	9.265	7.193	1.294	1.123	107.632	95.199	8,6%	9,8%	1,8%	1,8%	2,1%	0,86
VALLE D AOSTA	1.554	1.199	349	353	18.401	16.848	8,4%	10,3%	0,3%	0,5%	0,4%	0,85
LAZIO	38.322	30.816	7.584	6.868	567.851	526.884	6,7%	8,1%	7,3%	10,7%	10,8%	0,68
MOLISE	972	870	444	410	22.122	20.335	4,4%	6,4%	0,2%	0,6%	0,4%	0,44
SICILIA	12.103	10.534	4.982	4.170	292.788	255.788	4,1%	5,8%	2,3%	7,0%	5,6%	0,41
BASILICATA	1.347	1.192	477	462	37.703	34.844	3,6%	4,8%	0,3%	0,7%	0,7%	0,36
PUGLIA	13.016	11.655	5.186	4.588	401.982	365.166	3,2%	4,5%	2,5%	7,3%	7,7%	0,32
CAMPANIA	9.217	7.146	2.582	2.169	328.162	276.427	2,8%	3,6%	1,8%	3,6%	6,3%	0,28
CALABRIA	2.701	2.169	1.649	1.329	101.975	84.238	2,6%	4,3%	0,5%	2,3%	1,9%	0,27
SARDEGNA	2.202	1.634	1.717	1.511	102.628	90.022	2,1%	3,8%	0,4%	2,4%	2,0%	0,21
NON ATTRIBUITI	30.955	19.890	2.667	2.186	265.578	213.561	11,7%	12,7%	5,9%	3,8%	5,1%	1,17
Totale	522.905	414.292	70.748	62.091	5.237.001	4.687.582	10,0%	11,3%	100,0%	100,0%	100,0%	1,00

Fonte: elab. Veneto Lavoro su dati Inail

Tab. 4.4 - Inail. Assunzioni e cessazioni per regione. Incidenza degli extracomunitari. Primo semestre 2002

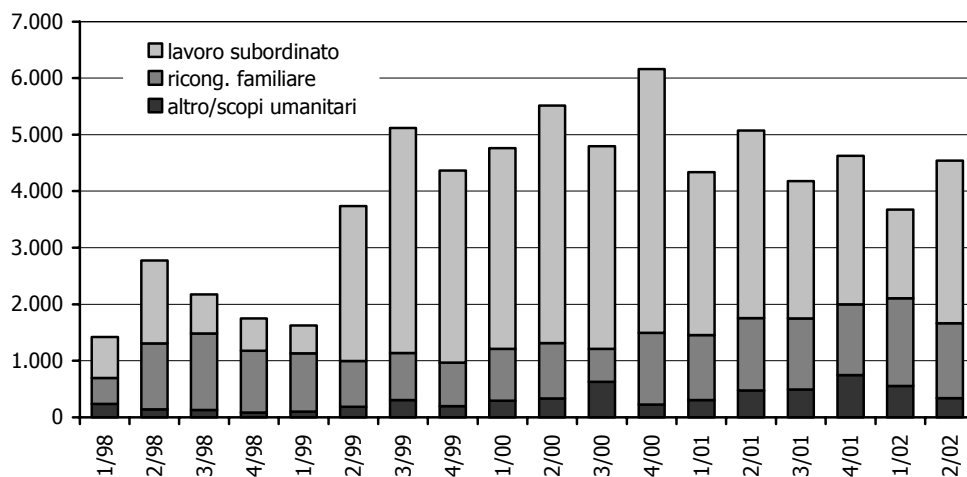
	Extracomunitari		Comunitari		Totale		Quota sulle assunzioni		Composizione delle assunzioni			Indice di specializzazione
	Assunzioni	Cessazioni	Assunzioni	Cessazioni	Assunzioni	Cessazioni	Extracom.	Tot. stranieri	Extracom.	Comunitari	Totale	
TRENTINO	12.985	9.868	1.721	1.360	65.811	53.446	19,7%	22,3%	4,5%	4,6%	2,4%	1,85
FRIULI VENEZIA GIULIA	9.170	6.359	1.030	735	49.907	35.629	18,4%	20,4%	3,1%	2,7%	1,8%	1,73
VENETO	42.369	29.394	3.689	2.662	260.602	195.278	16,3%	17,7%	14,5%	9,8%	9,5%	1,53
UMBRIA	6.460	4.313	613	513	40.114	30.446	16,1%	17,6%	2,2%	1,6%	1,5%	1,51
MARCHE	10.702	6.552	908	670	73.046	49.750	14,7%	15,9%	3,7%	2,4%	2,7%	1,38
EMILIA ROMAGNA	36.900	21.233	3.498	2.315	257.154	167.424	14,3%	15,7%	12,7%	9,3%	9,4%	1,35
LOMBARDIA	62.029	46.188	5.416	4.317	442.964	358.644	14,0%	15,2%	21,3%	14,3%	16,2%	1,32
TOSCANA	20.182	13.919	2.567	1.644	167.560	117.524	12,0%	13,6%	6,9%	6,8%	6,1%	1,13
ABRUZZO	5.983	3.542	1.289	894	53.569	34.653	11,2%	13,6%	2,1%	3,4%	2,0%	1,05
VALLE D AOSTA	853	630	157	176	7.865	7.391	10,8%	12,8%	0,3%	0,4%	0,3%	1,02
PIEMONTE	14.317	10.242	1.552	1.378	132.761	110.084	10,8%	12,0%	4,9%	4,1%	4,8%	1,01
LIGURIA	5.748	3.441	793	518	59.196	40.575	9,7%	11,0%	2,0%	2,1%	2,2%	0,91
LAZIO	20.139	15.766	3.711	3.095	295.395	247.431	6,8%	8,1%	6,9%	9,8%	10,8%	0,64
MOLISE	536	358	216	168	10839	7168	4,9%	6,9%	0,2%	0,6%	0,4%	0,46
SICILIA	6.545	4.544	2.839	2.019	155.105	107.593	4,2%	6,1%	2,2%	7,5%	5,7%	0,40
PUGLIA	7.155	4.739	2.780	1.887	228.477	163.330	3,1%	4,3%	2,5%	7,4%	8,3%	0,29
BASILICATA	613	357	249	166	19.786	13.531	3,1%	4,4%	0,2%	0,7%	0,7%	0,29
CAMPANIA	4.723	2.895	1.474	936	159.736	104.227	3,0%	3,9%	1,6%	3,9%	5,8%	0,28
CALABRIA	1.605	837	828	540	55.630	28.472	2,9%	4,4%	0,6%	2,2%	2,0%	0,27
SARDEGNA	1.134	594	1.023	509	55.792	32.477	2,0%	3,9%	0,4%	2,7%	2,0%	0,19
NON ATTRIBUITI	21.206	8.886	1.428	692	147.395	62.840	14,4%	15,4%	7,3%	3,8%	5,4%	1,35
Totali	291.354	194.657	37.781	27.194	2.738.704	1.967.913	10,6%	12,0%	100,0%	100,0%	100,0%	1,00

Fonte: elab. Veneto Lavoro su dati Inail al 1.07.2002, ore 8.00

Tab. 4.5 - Veneto. Rilascio di libretti di lavoro a cittadini extracomunitari per provincia, 1998-2002

	MOTIVO DEL RILASCIO				ETA'			TOTALE			Quota ricong. fam. su totale
	lavoro subordinato	ricong. familiare	scopi umanitari	altro	fino a 19	20-39	40 e oltre	M	F	T	
1998											
Belluno	88	185	6	10	54	201	34	103	186	289	64,0%
Padova	397	353	20	85	111	651	93	390	465	855	41,3%
Rovigo	80	102	0	11	26	125	42	93	100	193	52,8%
Treviso	819	1.021	49	5	291	1.370	233	867	1.027	1.894	53,9%
Venezia	378	332	101	63	95	644	135	438	436	874	38,0%
Verona	1.349	938	40	26	335	1.651	367	973	1.380	2.353	39,9%
Vicenza	346	1.143	81	91	288	1.224	149	698	963	1.661	68,8%
TOTALE	3.457	4.074	297	291	1.200	5.866	1.053	3.562	4.557	8.119	50,2%
1999											
Belluno	123	144	42	114	66	307	50	227	196	423	34,0%
Padova	1.547	524	48	37	176	1.776	204	1.354	802	2.156	24,3%
Rovigo	415	115	7	7	44	450	50	335	209	544	21,1%
Treviso	2.306	614	66	118	306	2.523	275	2.233	871	3.104	19,8%
Venezia	1.001	321	39	95	137	1.156	163	919	537	1.456	22,0%
Verona	3.193	538	11	62	275	3.080	449	2.214	1.590	3.804	14,1%
Vicenza	2.027	1.196	10	145	546	2.171	661	2.074	1.304	3.378	35,4%
TOTALE	10.612	3.452	223	578	1.550	11.463	1.852	9.356	5.509	14.865	23,2%
2000											
Belluno	264	183	2	74	62	391	70	265	258	523	35,0%
Padova	2.207	665	11	357	249	2.663	328	1.361	1.879	3.240	20,5%
Rovigo	263	112	9	9	41	290	62	238	155	393	28,5%
Treviso	5.568	438	30	480	321	5.201	994	4.959	1.557	6.516	6,7%
Venezia	1.801	314	44	59	148	1.773	297	1.444	774	2.218	14,2%
Verona	3.556	818	3	33	382	3.470	558	2.499	1.911	4.410	18,5%
Vicenza	2.351	1.222	24	341	563	2.494	881	2.439	1.499	3.938	31,0%
TOTALE	16.010	3.752	123	1.353	1.766	16.282	3.190	13.205	8.033	21.238	17,7%
2001											
Belluno	236	236	0	194	84	460	122	349	317	666	35,4%
Padova	1.176	755	10	775	367	2.007	342	1.121	1.595	2.716	27,8%
Rovigo	236	136	0	9	45	291	45	186	195	381	35,7%
Treviso	3.487	622	43	354	485	3.614	407	3.043	1.463	4.506	13,8%
Venezia	1.478	639	38	214	277	1.778	314	1.383	986	2.369	27,0%
Verona	3.014	1.241	6	19	380	3.415	485	2.269	2.011	4.280	29,0%
Vicenza	1.632	1.306	38	319	620	2.214	461	1.955	1.340	3.295	39,6%
TOTALE	11.259	4.935	135	1.884	2.258	13.779	2.176	10.306	7.907	18.213	27,1%
2002 Primo semestre											
Belluno	50	116	0	29	38	116	41	62	133	195	59,5%
Padova	383	511	0	479	175	996	202	119	1.254	1.373	37,2%
Rovigo	67	28	0	2	11	74	12	46	51	97	28,9%
Treviso	612	374	7	88	128	816	137	618	463	1.081	34,6%
Venezia	675	420	20	109	124	954	146	597	627	1.224	34,3%
Verona	1.910	844	6	4	212	2.149	403	1.306	1.458	2.764	30,5%
Vicenza	752	579	4	146	198	1.132	151	907	574	1.481	39,1%
TOTALE	4.449	2.872	37	857	886	6.237	1.092	3.655	4.560	8.215	35,0%

Fonte: elab. Veneto Lavoro su dati Direzioni provinciali del lavoro del Veneto, Mod. STA/LIB

Graf. 4.2 - Rilascio di libretti di lavoro a cittadini extracomunitari per trimestre, 1998-2002

Fonte: elab. Veneto Lavoro su dati Direzioni provinciali del lavoro del Veneto, Mod. STA/LIB

Tab. 4.6 - Veneto. Rilascio di libretti di lavoro a cittadini extracomunitari per nazionalità, 2001-2002:

	2001										2002 (primo semestre)										quota ricong. su tot.	
	MOTIVO DEL RILASCIO					TOTALE					MOTIVO DEL RILASCIO					TOTALE					2001	2002
	lavoro subord.	ricong. familiare	scopi umanitari	altro	T	M	F	T	lavoro subord.	ricong. familiare	scopi umanitari	altro	T	M	F	T						
Albania	1.167	617	13	187	1.984	1.236	748	1.984	386	318	2	71	347	430	777	31,1%	40,9%					
Bosnia Erzegovina	228	92	18	30	368	223	145	368	57	57	0	9	71	52	123	25,0%	46,3%					
Bulgaria	33	21	0	4	58	35	23	58	9	13	0	2	8	16	24	36,2%	54,2%					
Rep. Cecca	116	37	0	36	189	70	119	189	62	9	0	0	17	54	71	19,6%	12,7%					
Croazia	262	93	0	23	378	197	181	378	60	43	0	7	54	56	110	24,6%	39,1%					
ex Urss	262	90	10	18	380	136	244	380	48	61	2	10	34	87	121	23,7%	50,4%					
Polonia	820	86	0	10	916	410	506	916	899	35	0	5	323	616	939	9,4%	3,7%					
Romania	2.019	639	10	172	2.840	1.465	1.375	2.840	797	432	7	80	469	847	1.316	22,5%	32,8%					
Serbia	377	60	17	15	469	206	263	469	34	23	3	7	31	36	67	12,8%	34,3%					
Slovacchia	309	26	0	4	339	175	164	339	342	9	0	3	92	262	354	7,7%	2,5%					
Slovenia	42	18	0	2	62	43	19	62	17	1	0	1	2	17	19	29,0%	5,3%					
Ungheria	30	15	0	7	52	22	30	52	17	7	0	2	7	19	26	28,8%	26,9%					
Altri Stati europei	917	492	19	142	1.570	882	688	1.570	369	277	12	105	374	389	763	31,3%	36,3%					
TOTALE EUROPA	6.582	2.286	87	650	9.605	5.100	4.505	9.605	3.097	1.285	26	302	1.829	2.881	4.710	23,8%	27,3%					
Brasile	77	92	4	22	195	69	126	195	33	67	1	3	39	65	104	47,2%	64,4%					
El Salvador	0	0	0	0	0	0	0	0	0	0	0	0	0	0	0	-	-					
Perù	48	41	0	6	95	57	38	95	10	17	0	6	11	22	33	43,2%	51,5%					
Rep. Dominicana	52	70	0	16	138	46	92	138	13	30	0	4	7	40	47	50,7%	63,8%					
U.S.A.	6	16	0	3	25	10	15	25	2	9	0	0	6	5	11	64,0%	81,8%					
Altri Stati americani	216	307	2	66	591	246	345	591	73	160	2	30	94	171	265	51,9%	60,4%					
TOTALE AMERICA	399	526	6	113	1.044	428	616	1.044	131	283	3	43	157	303	460	50,4%	61,5%					
Algeria	82	30	0	21	133	105	28	133	9	10	0	5	14	10	24	22,6%	41,7%					
Capo Verde	0	0	0	0	0	0	0	0	0	1	0	0	1	0	1	-	-					
Costa d'Avorio	41	42	1	6	90	45	45	90	8	26	0	1	18	17	35	46,7%	74,3%					
Egitto	24	10	0	6	40	36	4	40	6	11	0	0	13	4	17	25,0%	64,7%					
Etiopia	27	9	1	6	43	33	10	43	1	3	0	4	2	6	8	20,9%	37,5%					
Ghana	206	134	16	116	472	287	185	472	57	59	0	10	64	62	126	28,4%	46,8%					
Marocco	1.135	708	0	256	2.099	1.359	740	2.099	377	498	0	206	603	478	1.081	33,7%	46,1%					
Mauritius	3	0	1	0	4	4	0	4	4	1	0	0	3	2	5	0,0%	20,0%					
Nigeria	404	78	7	117	606	288	318	606	67	69	8	41	45	140	185	12,9%	37,3%					
Senegal	292	82	1	58	433	355	78	433	49	35	0	12	63	33	96	18,9%	36,5%					
Somalia	3	5	0	1	9	6	3	9	0	0	0	0	0	0	0	55,6%	-					
Tunisia	210	89	1	69	369	289	80	369	72	41	0	14	82	45	127	24,1%	32,3%					
Altri Stati africani	244	150	6	122	522	348	174	522	38	70	0	43	88	63	151	28,7%	46,4%					
TOTALE AFRICA	2.671	1.337	34	778	4.820	3.155	1.665	4.820	688	824	8	336	996	860	1.856	27,7%	44,4%					
Cina	801	248	0	106	1.155	566	589	1.155	255	147	0	48	188	262	450	21,5%	32,7%					
Filippine	101	52	0	41	194	94	100	194	26	32	0	12	20	50	70	26,8%	45,7%					
Giappone	23	5	1	25	54	31	23	54	3	3	0	5	4	5	9	9,3%	33,3%					
India	199	126	0	31	356	245	111	356	66	61	0	16	103	40	143	35,4%	42,7%					
Sri Lanka	129	164	0	8	301	189	112	301	29	122	0	9	83	77	160	54,5%	76,3%					
Altri Stati asiatici e dell'Oceania	339	191	7	147	684	498	186	684	156	115	0	86	275	82	357	27,9%	32,2%					
TOTALE ASIA E OCEANIA	1.607	786	8	343	2.744	1.623	1.121	2.744	533	480	0	176	673	516	1.189	28,6%	40,4%					
TOTALE	11.259	4.935	135	1.884	18.213	10.306	7.907	18.213	4.449	2.872	37	857	3.655	4.560	8.215	27,1%	35,0%					

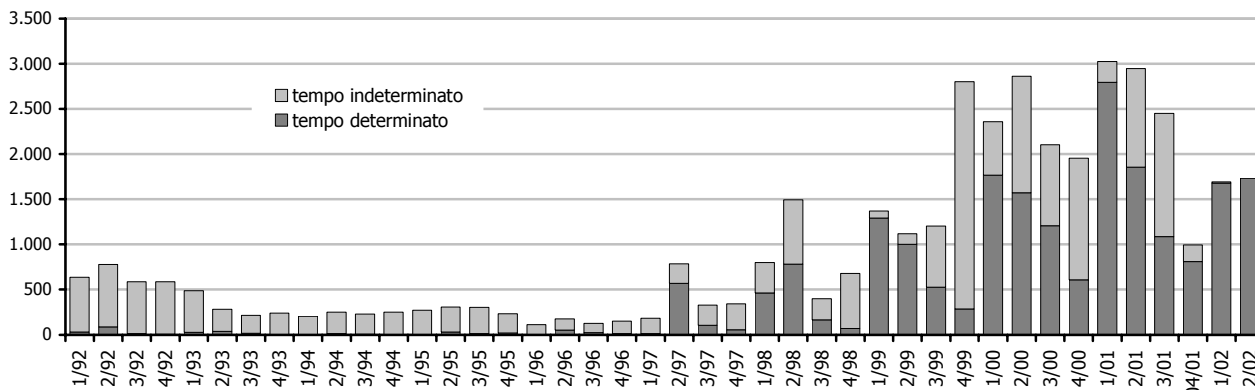
Fonte: elab. Veneto Lavoro su dati Direzione regionale del lavoro del Veneto, Mod. STA/LIB

Tab. 4.7 - Autorizzazioni concesse a cittadini extracomunitari per provincia, 1992-2002

	1992	1993	1994	1995	1996	1997	1998	1999	2000	2001	2002 1° sem.
Tempo indeterminato											
Belluno	72	48	47	79	36	55	51	117	127	77	0
Padova	273	134	105	134	33	169	380	536	552	584	1
Rovigo	20	9	9	7	3	28	65	69	135	74	0
Treviso	838	386	233	281	168	258	518	1.096	1.180	731	0
Venezia	342	171	146	153	118	204	284	727	598	592	0
Verona	530	284	318	316	66	117	281	596	504	272	0
Vicenza	377	105	50	78	51	66	309	251	800	539	15
Veneto	2.452	1.137	908	1.048	475	897	1.888	3.392	3.896	2.869	16
Tempo determinato											
Belluno	10	6	4	7	5	6	19	76	95	166	85
Padova	7	17	8	17	7	9	3	41	76	257	134
Rovigo	70	13	0	0	1	1	7	29	59	101	235
Treviso	0	0	3	2	0	0	4	112	361	227	88
Venezia	47	46	7	20	76	415	84	264	363	975	855
Verona	2	2	0	23	3	307	1.327	2.559	3.962	4.709	1.972
Vicenza	1	1	0	0	0	4	36	23	54	112	39
Veneto	137	85	22	69	92	742	1.480	3.104	4.970	6.547	3.408
Totale											
Belluno	82	54	51	86	41	61	70	193	222	243	85
Padova	280	151	113	151	40	178	383	577	628	841	135
Rovigo	90	22	9	7	4	29	72	98	194	175	235
Treviso	838	386	236	283	168	258	522	1.208	1.541	958	88
Venezia	389	217	153	173	194	619	368	991	961	1.567	855
Verona	532	286	318	339	69	424	1.608	3.155	4.466	4.981	1.972
Vicenza	378	106	50	78	51	70	345	274	854	651	54
Veneto	2.589	1.222	930	1.117	567	1.639	3.368	6.496	8.866	9.416	3.424

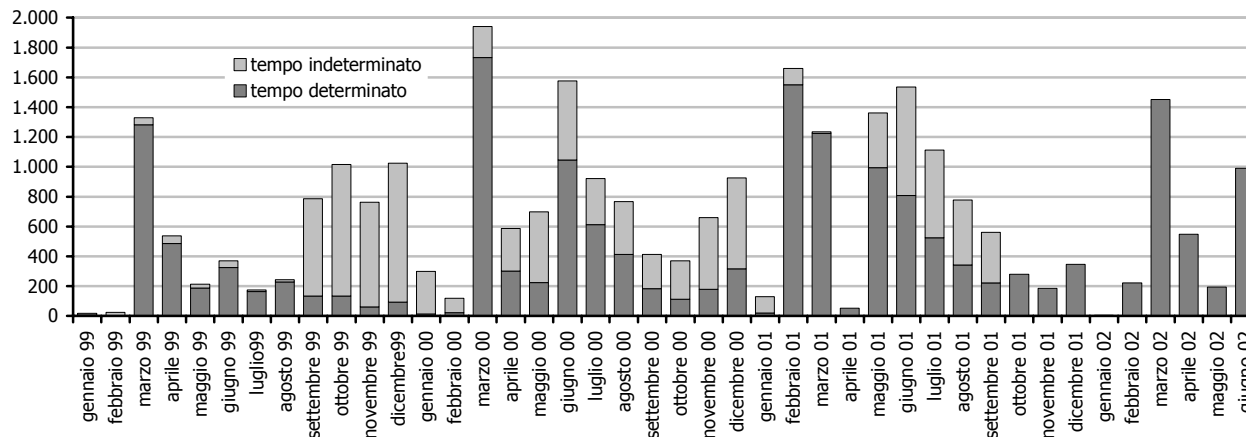
Fonte: elab. Veneto Lavoro su dati Direzioni Provinciali per l'impiego del Veneto

Graf. 4.3 - Veneto. Autorizzazioni per trimestre, 1992-2002



Fonte: elab. Veneto Lavoro su dati Direzioni Provinciali per l'impiego del Veneto

Graf. 4.4 - Veneto. Autorizzazioni per mese, 1999-2002



Fonte: elab. Veneto Lavoro su dati Direzioni Provinciali per l'impiego del Veneto

Tab. 4.8 - Autorizzazioni concesse a cittadini extracomunitari in Veneto. Tempo indeterminato, determinato e stagionale, 2001-2002

	Tempo ind.		Tempo det.		di cui stagionale		Totale	
	2001	2002 1° sem.	2001	2002 1° sem.	2001	2002 1° sem.	2001	2002 1° sem.
A. TOTALE	2.869	16	6.547	3.408	6.291	3.408	9.416	3.424
B. SETTORE								
agricoltura	80	0	5.233	2.446	5.214	2.446	5.313	2.446
industria	1.708	13	183	51	29	51	1.891	64
terziario	1.081	3	1.131	911	1.048	911	2.212	914
C. SESSO								
maschi	2.050	13	3.427	1.705	3.220	1.705	5.477	1.718
femmine	819	3	3.120	1.703	3.071	1.703	3.939	1.706
D. QUALIFICHE								
op. generico	1.264	14	5.442	2.671	5.309	2.671	6.706	2.685
op. non generico	1.536	2	1.081	713	966	713	2.617	715
impiegato	69	0	24	24	16	24	93	24
E. CLASSI D'ETÀ								
da 14 a 19	180	0	404	158	391	158	584	158
da 20 a 39	2.252	16	4.809	2.596	4.595	2.596	7.061	2.612
oltre 40	437	0	1.334	654	1.305	654	1.771	654
F. NAZIONI								
Europa:	1.911	14	5.951	3.352	5.764	3.352	7.862	3.366
Albania	608	0	214	136	149	136	822	136
Rep. Ceca	14	0	182	170	180	170	196	170
Croazia	75	0	279	144	258	144	354	144
Macedonia	80	0	39	56	31	56	119	56
Polonia	107	0	1.792	1.013	1.787	1.013	1.899	1.013
Romania	428	0	1.266	1.147	1.228	1.147	1.694	1.147
Slovacchia	15	0	552	440	550	440	567	440
Ungheria	5	0	37	24	33	24	42	24
altri Europa	579	14	1.590	222	1.548	222	2.169	236
Asia-Oceania:	321	0	233	11	217	11	554	11
Bangladesh	29	0	53	5	46	5	82	5
Cina	194	0	118	2	112	2	312	2
Filippine	43	0	3	0	1	0	46	0
Giappone	0	0	1	0	1	0	1	0
India	10	0	34	1	33	1	44	1
Sri Lanka	18	0	12	0	12	0	30	0
altri Asia-Oceania	27	0	12	3	12	3	39	3
Africa:	558	1	289	37	247	37	847	38
Algeria	3	0	0	0	0	0	3	0
Capo Verde	1	0	0	0	0	0	1	0
Egitto	1	0	5	0	4	0	6	0
Etiopia	5	0	2	0	2	0	7	0
Marocco	387	0	228	25	204	25	615	25
Mauritius	2	0	1	1	1	1	3	1
Senegal	5	0	9	0	8	0	14	0
Tunisia	123	0	19	11	10	11	142	11
altri Africa	31	1	25	0	18	0	56	1
America:	79	1	74	8	63	8	153	9
Brasile	13	0	21	5	19	5	34	5
Colombia	13	0	18	0	13	0	31	0
Cuba	4	0	6	0	6	0	10	0
Rep. Dominicana	10	0	12	0	12	0	22	0
Ecuador	20	1	2	0	2	0	22	1
Perù	4	0	5	3	3	3	9	3
U.S.A.	0	0	1	0	1	0	1	0
altri America	15	0	9	0	7	0	24	0

Fonte: elab. Veneto Lavoro su dati Direzioni Provinciali per l'impiego del Veneto

Tab. 4.9 - Quote assegnate e autorizzazioni rilasciate, 1999-2002

		Veneto	Italia
1999			
A. Decreti flussi			
4.8.1999 (Gu 6.9.1999)			58.000
B. Ripartizione territoriale delle quote			
Circ. 23, 24 marzo 1999	da rip. tra Albanesi, Tunisini e Marocchini	500	4.000
	per lavoro subordinato stagionale	440	5.772
Circ. 27, 30 marzo 1999	per lavoro subordinato stagionale	2.000	11.700
Circ. 39, 28 maggio 1999	per lavoro subordinato stagionale	170	5.050
Circ. 63, 30 luglio 1999	per lavoro subordinato stagionale	602	2.978
Circ. 69, 8 settembre 1999	per lavoro subordinato stagionale		1.100
	da rip. tra Albanesi, Tunisini e Marocchini	479	2.000
	per lavoro subordinato a tempo determ. e indetermin.	4.523	21.900
Totale quote ripartite per regione		8.714	54.500
C. Autorizzazioni rilasciate e incidenza sulle quote definite e assegnate			
Autorizzazioni rilasciate		6.496	28.859
quota % autorizzazioni rilasciate/quote assegnate		74,5%	49,8%
2000			
A. Decreti flussi			
8.2.2000 (Gu 15.3.2000)			63.000
8.6.2000			20.000
B. Ripartizione territoriale delle quote			
Circ. 11, 17 febr. 2000	per lavoro subordinato stagionale	902	8.000
	per albanesi, stagionali	113	1.000
	per marocchini e tunisini, stagionali	112	1.000
Prot. 117, 20 marzo 2000	per lavoro subordinato stagionale	756	6.756
	per lavoro subordinato a tempo determ. e indetermin.	2.182	12.622
	per albanesi, stagionali	442	2.756
	per marocchini e tunisini, stagionali	442	1.378
Prot. 129, 24 marzo 2000	per lavoro stagionale	800	2.000
Prot. 174, 7 aprile 2000	per lavoro stagionale	450	3.000
Circ. 39, 14 giugno 2000	per lavoro stagionale	2.800	18.093
	per lavoro subordinato a tempo determ. e indetermin.	234	6.125
Circ. 60, 7 agosto 2000	per lavoro stagionale		2.000
Circ. 69, 12 ottobre 2000	per lavoro stagionale	500	500
Circ. 72, 27 ottobre 2000	per rumeni, incluso lavoro autonomo*	-	3.000
Prot. 5770/bis, 6 novembre 2000	per lavoro stagionale	-	400
Prot. 5780, 8 novembre 2000	per lavoro subordinato a tempo determ. e indetermin.	84	600
Totale quote ripartite per regione		9.817	69.230
C. Autorizzazioni rilasciate e incidenza sulle quote previste			
Autorizzazioni rilasciate nel 2000		8.866	36.454
Autorizzazioni rilasciate nel 2001 (gen. e feb.) con riferimento alle quote 2000		440	n.d.
Totale autorizzazioni rilasciate con riferimento alle quote 2000		9.306	36.454
quota % autorizzazioni rilasciate/quote assegnate		94,8%	43,9%
2001			
A. Decreti flussi			
9.4.2001 (Gu 17.5.2001)			83.000
12.7.2001			6.400
B. Ripartizione territoriale delle quote			
Circ. 25, 23 febbraio 2001	per lavoro stagionale	2.160	12.500
Circ. 34, 22 marzo 2001	per lavoro stagionale	500	500
Circ. 53, 18 maggio 2001	per lavoro stagionale	2.389	20.000
	per lavoro subordinato a tempo determ. e indetermin.	1.933	12.000
	per albanesi, tempo determinato e indeterminato	789	5.400
	per tunisini, tempo determinato e indeterminato	338	2.100
	per marocchini, tempo determinato e indeterminato	169	1.050
	per albanesi, tempo determinato e indeterminato	58	350
Circ. 68, 12 luglio 2001	per lavoro stagionale	1.000	6.400
Totale quote ripartite per regione		9.336	60.300
C. Autorizzazioni rilasciate e incidenza sulle quote previste			
Autorizzazioni rilasciate nel 2001 con riferimento alle quote 2001		8.976	59.826
Autorizzazioni rilasciate nel 2002 (gen. e feb.) con riferimento alle quote 2001		31	n.d.
Totale autorizzazioni rilasciate con riferimento alle quote 2000		9.007	59.826
quota % autorizzazioni rilasciate/quote assegnate		96,5%	99,2%
2002			
A. Decreti flussi			
Ottobre 2002			20.500
Anticipazioni			
4.2.2002			33.000
12.3.2002			9.400
22.5.2002			6.600
16.7.2002			10.000
B. Ripartizione territoriale delle quote			
Circ. 7, 5 febbraio 2002, Dm. 4 febbraio 2002	per lavoro stagionale	5.000	33.000
Circ. 15, 13 marzo 2002, Decreto 12 marzo 2002	per lavoro stagionale	-	6.400
	per lavoro autonomo*		3.000
Circ. 33, 17 luglio 2002, Dm. 22 maggio 2002	per lavoro stagionale	1.000	6.600
Circ. 41, 24 luglio 2002, Dm. 16 luglio 2002	per lavoro stagionale	3.000	10.000
Totale quote ripartite per regione		9.000	59.000
C. Autorizzazioni rilasciate e incidenza sulle quote previste			
Autorizzazioni rilasciate nel 2002 con riferimento alle quote 2002		3.393	n.d.
quota % autorizzazioni rilasciate/quote assegnate		37,7%	n.d.

* quote senza destinazione territoriale prestabilita

Fonte: elab. Veneto Lavoro su dati Ministero del lavoro

Tab. 4.10 - Veneto. Autorizzazioni al lavoro subordinato concesse a cittadini extracomunitari per casi particolari (ex art. 27, c. 1, d.lgs. 286/98) nel primo semestre 2002

	lett. (a)	lett. (b)	lett. (c)	lett. (d)	lett. (e)	lett. (f)	lett. (g)	lett. (i)	lett. (r)	Totale
2001										
A. TOTALE	43	6	3	6	0	419	15	411	1	904
B. SESSO										
maschi	41	4	2	2	0	369	15	404	1	838
femmine	2	2	1	4	0	50	0	7	0	66
C. DURATA DELL'AUTORIZZAZIONE										
fino a 6 mesi	3	1	0	0	0	116	1	66	1	188
da 6 a 12 mesi	3	0	0	0	0	149	3	74	0	229
da 1 a 2 anni	37	5	3	6	0	154	11	271	0	487
D. CLASSI D'ETA										
da 14 a 19	1	0	0	0	0	4	0	6	0	11
da 20 a 39	22	4	2	6	0	328	6	226	1	595
oltre 40	20	2	1	0	0	79	9	179	0	290
E. NAZIONI										
Croazia	1	1	0	0	0	10	2	247	0	255
Romania	8	1	2	2	0	140	9	44	0	216
altri Europa	4	3	1	4	0	173	3	90	0	296
Asia-Oceania	3	1	0	0	0	24	1	28	1	29
Africa	0	0	0	0	0	2	0	0	0	2
America	27	0	0	0	0	70	0	2	0	99
F. PROVINCE										
Belluno	0	0	0	0	0	76	3	13	1	93
Padova	9	4	3	0	0	110	10	64	0	200
Rovigo	0	0	0	0	0	2	0	42	0	44
Treviso	0	0	0	1	0	42	0	27	0	70
Venezia	29	2	0	3	0	107	2	261	0	404
Verona	1	0	0	1	0	7	0	0	0	9
Vicenza	4	0	0	1	0	75	0	4	0	84
1° sem. 2002										
A. TOTALE	19	0	3	6	2	118	14	239	2	403
B. SESSO										
maschi	19	0	1	1	0	87	7	237	2	354
femmine	0	0	2	5	2	31	7	2	0	49
C. DURATA DELL'AUTORIZZAZIONE										
fino a 6 mesi	2	0	1	0	0	18	6	57	2	86
da 6 a 12 mesi	0	0	0	1	0	42	7	112	0	162
da 1 a 2 anni	17	0	2	5	2	58	1	70	0	155
D. CLASSI D'ETA										
da 14 a 19	2	0	0	0	0	3	0	0	0	5
da 20 a 39	8	0	2	3	1	90	12	161	2	279
oltre 40	9	0	1	3	1	25	2	78	0	119
E. NAZIONI										
Croazia	0	0	0	0	0	7	0	106	0	113
Romania	0	0	1	0	0	52	12	91	0	156
altri Europa	2	0	1	5	0	42	0	37	0	87
Asia-Oceania	2	0	1	0	2	7	1	0	2	15
Africa	0	0	0	0	0	6	0	0	0	6
America	15	0	0	1	0	4	1	5	0	26
F. PROVINCE										
Belluno	0	0	0	0	0	0	1	26	1	28
Padova	1	0	1	0	0	23	0	30	0	55
Rovigo	0	0	0	0	0	0	0	8	0	8
Treviso	1	0	0	2	2	47	0	65	0	117
Venezia	15	0	2	3	0	8	12	93	1	134
Verona	2	0	0	0	0	28	1	1	0	32
Vicenza	0	0	0	1	0	12	0	16	0	29

a) dirigenti o personale altamente specializzato di società aventi sede o filiali in Italia ovvero di uffici di rappresentanza di società estere che abbiano la sede principale di attività nel territorio di uno Stato membro dell'Organizzazione mondiale del commercio, ovvero dirigenti di sedi principali in Italia di società italiane o di società di altro Stato membro dell'Unione europea;

b) lettori universitari di scambio o di madre lingua;

c) professori universitari e ricercatori destinati a svolgere in Italia un incarico accademico o un'attività retribuita di ricerca presso università, istituti di istruzione e di ricerca operanti in Italia;

d) traduttori e interpreti;

e) collaboratori familiari aventi regolarmente in corso all'estero da almeno un anno, rapporti di lavoro domestico a tempo pieno con cittadini italiani o di uno degli Stati membri dell'Unione europea residenti all'estero che si trasferiscono in Italia, per la prosecuzione del rapporto di lavoro domestico;

f) persone che, autorizzate a soggiornare per motivi di formazione professionale, svolgano periodi temporanei di addestramento presso datori di lavoro italiani effettuando anche prestazioni che rientrano nell'ambito del lavoro subordinato;

g) lavoratori alle dipendenze di organizzazioni o imprese operanti nel territorio italiano, che siano stati ammessi temporaneamente a domanda del datore di lavoro, per adempiere funzioni o compiti specifici, per un periodo limitato o determinato, tenuti a lasciare l'Italia quando tali compiti o funzioni siano terminati;

h) lavoratori marittimi occupati nella misura e con le modalità stabilite nel regolamento di attuazione;

i) lavoratori dipendenti regolarmente retribuiti da datori di lavoro, persone fisiche o giuridiche, residenti o aventi sede all'estero e da questi direttamente retribuiti, i quali siano temporaneamente trasferiti dall'estero presso persone fisiche o giuridiche, italiane o straniere, residenti in Italia, al fine di effettuare nel territorio italiano determinate prestazioni oggetto di contratto di appalto stipulato tra le predette persone fisiche o giuridiche residenti o aventi sede in Italia e quelle residenti o aventi sede all'estero, nel rispetto delle disposizioni dell'art. 1655 del codice civile e della legge 23 ottobre 1960, n. 1369, e delle norme internazionali e comunitarie;

l) lavoratori occupati presso circhi o spettacoli viaggianti all'estero;

m) personale artistico e tecnico per spettacoli lirici, teatrali, concertistici o di balletto;

n) ballerini, artisti e musicisti da impiegare presso locali di intrattenimento;

o) artisti da impiegare da enti musicali teatrali o cinematografici o da imprese radiofoniche o televisive, pubbliche o private, o da enti pubblici, nell'ambito di manifestazioni culturali o folkloristiche;

p) stranieri che siano destinati a svolgere qualsiasi tipo di attività sportiva professionistica presso società sportive italiane ai sensi della legge 23 marzo 1981, n. 91;

q) giornalisti corrispondenti ufficialmente accreditati in Italia e dipendenti regolarmente retribuiti da organi di stampa quotidiani o periodici, ovvero da emittenti radiofoniche o televisive straniere;

r) persone che, secondo le norme di accordi internazionali in vigore per l'Italia, svolgono in Italia attività di ricerca o un lavoro occasionale nell'ambito di programmi di scambi di giovani o di mobilità di giovani o sono persone collocate «alla pari».

Fonte: ns. elab. su dati Direzioni Provinciali del lavoro, Mod. AUT/27

5. ISCRITTI AL COLLOCAMENTO

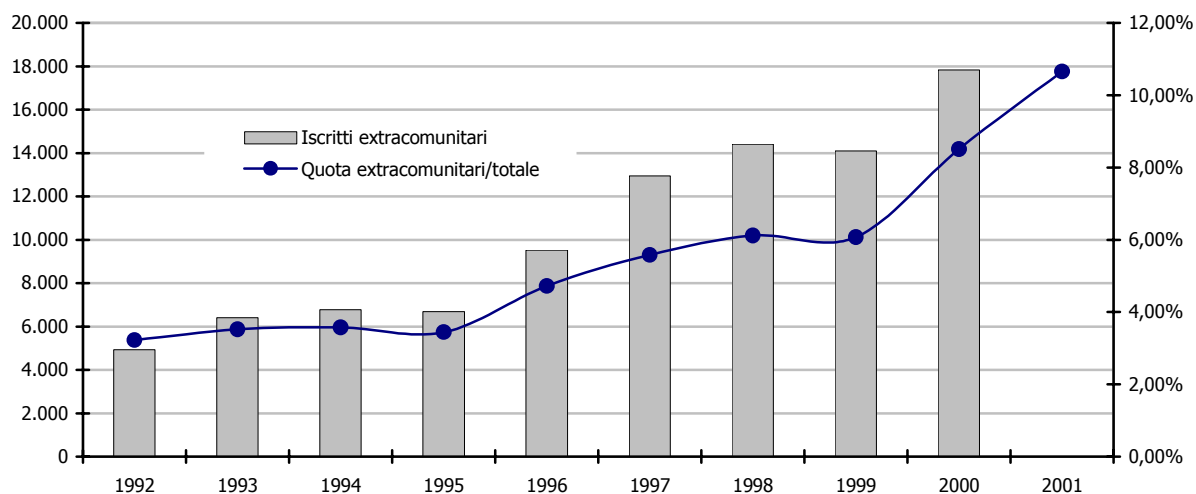
- gli extracomunitari iscritti alle liste di collocamento sono aumentati da poco più di 4.000 nel 1992 a quasi 18.000 nel 2000; per il 2001 il dato parziale, riferito a 4 province, è di circa 12.500 iscritti (**tab. 5.1**)
- sul totale degli iscritti al collocamento la loro quota è più che triplicata, passando dal 3,2% del 1992 all'8,5% del 2000 e superando (dato parziale) il 10% nel 2001 (**graf. 5.1**)
- a Pieve di Soligo e Arzignano gli extracomunitari iscritti raggiungono o superano il 20% del totale (e l'incidenza è ancora maggiore per i soli maschi) (**tab. 5.2**)
- la durata effettiva di iscrizione è pari a meno di tre mesi nel 20% dei casi e a meno di un anno nel 54% (**tab. 5.3**)

Tab. 5.1 - Iscritti 1992-2001. Stock al 31.12 di ciascun anno

	1992	1993	1994	1995	1996	1997	1998	1999	2000	2001*
Iscritti totali	152.623	181.944	189.470	194.112	201.664	231.880	235.566	232.155	209.554	117.587
Iscritti extracomunitari	4.919	6.410	6.778	6.684	9.518	12.936	14.409	14.101	17.826	12.528
Per genere:										
maschi	3.624	4.545	4.495	4.184	6.220	8.162	8.348	7.894	10.041	6.131
femmine	1.295	1.865	2.283	2.500	3.298	4.774	6.061	6.207	7.785	6.397
Comp. %										
maschi	73,67%	70,91%	66,32%	62,60%	65,35%	63,10%	57,94%	55,98%	56,33%	48,94%
femmine	26,33%	29,09%	33,68%	37,40%	34,65%	36,90%	42,06%	44,02%	43,67%	51,06%
Quota extracomunitari/totale	3,22%	3,52%	3,58%	3,44%	4,72%	5,58%	6,12%	6,07%	8,51%	10,65%

* 4 province: Ro, Tv, Vr, Vi

Fonte: elab. Veneto Lavoro su dati Ministero del lavoro/Amministrazioni provinciali del Veneto - Cpi

Graf. 5.1 - Extracomunitari iscritti alle liste di collocamento in Veneto, 1992-2001

Fonte: elab. Veneto Lavoro su dati Ministero del lavoro/Amministrazioni provinciali per l'impiego - Cpi

Tab. 5.2 - Iscritti presso i Centri per l'impiego per genere al 31/12/2001: totale ed extracomunitari

	Iscritti totali			Iscritti extracomunitari			Quota % extracom.		
	maschi	femmine	totale	maschi	femmine	totale	maschi	femmine	totale
Rovigo	2.885	5.921	8.806	103	138	241	3,6%	2,3%	2,7%
Adria	2.275	4.735	7.010	40	73	113	1,8%	1,5%	1,6%
Badia	1.386	2.574	3.960	101	125	226	7,3%	4,9%	5,7%
Treviso	5.405	8.531	13.936	689	679	1.368	12,7%	8,0%	9,8%
Castelfranco	2.175	3.297	5.472	416	321	737	19,1%	9,7%	13,5%
Conegliano	1.705	2.439	4.144	252	221	473	14,8%	9,1%	11,4%
Montebelluna	1.888	2.709	4.597	572	339	911	30,3%	12,5%	19,8%
Oderzo	1.220	2.119	3.339	189	186	375	15,5%	8,8%	11,2%
Pieve di Soligo	481	698	1.179	185	116	301	38,5%	16,6%	25,5%
Vittorio V.	1.075	1.456	2.531	136	131	267	12,7%	9,0%	10,5%
Verona	6.332	11.919	18.251	1.157	1.353	2.510	18,3%	11,4%	13,8%
Affi	1.608	2.802	4.410	310	276	586	19,3%	9,9%	13,3%
Bovolone	910	1.865	2.775	143	122	265	15,7%	6,5%	9,5%
Legnago	1.849	3.310	5.159	222	214	436	12,0%	6,5%	8,5%
S. Bonifacio	1.448	3.085	4.533	304	278	582	21,0%	9,0%	12,8%
Villafranca	1.082	2.516	3.598	133	191	324	12,3%	7,6%	9,0%
Vicenza	2.565	5.132	7.697	377	550	927	14,7%	10,7%	12,0%
Arzignano	614	1.340	1.954	169	211	380	27,5%	15,7%	19,4%
Asiago	280	572	852	12	14	26	4,3%	2,4%	3,1%
Bassano del G.	1.288	2.913	4.201	183	220	403	14,2%	7,6%	9,6%
Lonigo	626	1.296	1.922	72	127	199	11,5%	9,8%	10,4%
Schio	834	1.812	2.646	156	203	359	18,7%	11,2%	13,6%
Thiene	811	1.802	2.613	137	166	303	16,9%	9,2%	11,6%
Valdagno	596	1.406	2.002	73	143	216	12,2%	10,2%	10,8%
ROVIGO	6.546	13.230	19.776	244	336	580	3,7%	2,5%	2,9%
TREVISO	13.949	21.249	35.198	2.439	1.993	4.432	17,5%	9,4%	12,6%
VERONA	13.229	25.497	38.726	2.269	2.434	4.703	17,2%	9,5%	12,1%
VICENZA	7.614	16.273	23.887	1.179	1.634	2.813	15,5%	10,0%	11,8%
Tot. 4 prov.	41.338	76.249	117.587	6.131	6.397	12.528	14,8%	8,4%	10,7%

Fonte: elab. Veneto Lavoro su dati Netlabor/Amministrazioni provinciali del Veneto - Cpi

Tab. 5.3 - Iscritti extracomunitari presso i Centri per l'impiego per durata di iscrizione al 31/12/2001

	Valori assoluti				Composizione %			
	< di 3 m.	4-12 m.	>12 m.	Totale	< di 3 m.	4-12 m.	>12 m.	Totale
Rovigo	41	115	85	241	17,01%	47,72%	35,27%	100,00%
Adria	12	49	52	113	10,62%	43,36%	46,02%	100,00%
Badia	56	91	79	226	24,78%	40,27%	34,96%	100,00%
Treviso	219	539	610	1.368	16,01%	39,40%	44,59%	100,00%
Castelfranco	90	299	348	737	12,21%	40,57%	47,22%	100,00%
Conegliano	94	178	201	473	19,87%	37,63%	42,49%	100,00%
Montebelluna	189	383	339	911	20,75%	42,04%	37,21%	100,00%
Oderzo	69	145	161	375	18,40%	38,67%	42,93%	100,00%
Pieve di Soligo	60	128	113	301	19,93%	42,52%	37,54%	100,00%
Vittorio V.	56	129	82	267	20,97%	48,31%	30,71%	100,00%
Verona	443	715	1.352	2.510	17,65%	28,49%	53,86%	100,00%
Affi	216	137	233	586	36,86%	23,38%	39,76%	100,00%
Bovolone	54	80	131	265	20,38%	30,19%	49,43%	100,00%
Legnago	86	144	206	436	19,72%	33,03%	47,25%	100,00%
S. Bonifacio	157	153	272	582	26,98%	26,29%	46,74%	100,00%
Villafranca	61	105	158	324	18,83%	32,41%	48,77%	100,00%
Vicenza	114	290	523	927	12,30%	31,28%	56,42%	100,00%
Arzignano	89	167	124	380	23,42%	43,95%	32,63%	100,00%
Asiago	3	4	19	26	11,54%	15,38%	73,08%	100,00%
Bassano del G.	93	111	199	403	23,08%	27,54%	49,38%	100,00%
Lonigo	42	66	91	199	21,11%	33,17%	45,73%	100,00%
Schio	78	116	165	359	21,73%	32,31%	45,96%	100,00%
Thiene	64	113	126	303	21,12%	37,29%	41,58%	100,00%
Valdagno	25	59	132	216	11,57%	27,31%	61,11%	100,00%
ROVIGO	109	255	216	580	18,79%	43,97%	37,24%	100,00%
TREVISO	777	1.801	1.854	4.432	17,53%	40,64%	41,83%	100,00%
VERONA	1.017	1.334	2.352	4.703	21,62%	28,36%	50,01%	100,00%
VICENZA	508	926	1.379	2.813	18,06%	32,92%	49,02%	100,00%
Tot. 4 prov.	2.411	4.316	5.801	12.528	19,24%	34,45%	46,30%	100,00%

Fonte: elab. Veneto Lavoro su dati Netlabor/Amministrazioni provinciali del Veneto - Cpi

6. ISTANZE DI AUTORIZZAZIONE

6.1. Il quadro generale

- *Istanze giacenti a fine 2001.* Nel 2001 le richieste presentate alle Direzioni provinciali del lavoro di assunzioni di lavoratori extracomunitari sono state oltre 22.000. In gran parte si tratta di richieste di lavoro a tempo indeterminato. A fine 2001 le istanze giacenti inevase erano pari a circa 10.000 per lavoratori a tempo determinato e indeterminato, più un migliaio di stagionali. Queste “istanze giacenti” sono l’espressione di una scelta nominativa di lavoratori già fatta dalle imprese (quindi con selezione già avvenuta). Per i lavoratori stagionali istanze presentate e autorizzazioni si compensano (in questo comparto più che l’ammontare delle quote concesse è rilevante la loro tempestività); per il lavoro a tempo indeterminato la sproporzione è assolutamente consistente: a fronte di 15.000 domande sono state rilasciate meno di 3.000 assunzioni (**tab. 6.1**)
- *Istanze presentate nel gennaio del 2002.* Nel gennaio 2002 sono state presentate istanze di autorizzazione nelle province venete per oltre 10.000 lavoratori a tempo indeterminato e circa 2.000 lavoratori a tempo determinato o stagionali. La distribuzione per settore stimata è la seguente: 3.000 costruzioni; 2.000 metalmeccanico; 2.500 altre manifatturiere (moda, legno); 1.500 commercio-alberghi; 1.000 trasporti e servizi alle imprese; 2.000 servizi alle persone. Come già detto, le istanze giacenti sono una buona ma incompleta *proxy* della domanda effettiva (in particolare sottostimano la domanda proveniente dalle famiglie per ragioni soprattutto di assistenza agli anziani) (**tab. 6.2**)
- *Il fabbisogno 2002 secondo le rilevazioni coordinate dalla Direzione regionale del lavoro e realizzate dalle parti sociali.* Il fabbisogno extracomunitario indicato per il 2002 prevede circa 7.000 stagionali e 17.000 tempi determinati e indeterminati. Tale rilevazione è sottostimata per la parziale rilevazione svolta a Treviso (**tab. 6.3**)

6.2. Istanze presentate e accolte: un approfondimento per le province di Venezia e di Vicenza

E’ stato possibile condurre, in collaborazione con la Direzione regionale del lavoro e le competenti Direzioni provinciali, un monitoraggio più “raffinato” per le province di Venezia e di Vicenza.

6.2.1. Venezia (situazione a metà novembre) (tabb. 6.4.1, 6.4.2, 6.4.3, 6.4.4, 6.4.5, 6.4.6)

I lavoratori richiesti sono stati 3.201¹³:

- maschi nel 68% dei casi (la maggior femminilizzazione delle richieste si osserva per filippini, altri dell’Est¹⁴, polacchi, cinesi e americani);
- under 30 nel 50% (il 20% circa è over 40);
- tra le nazionalità coinvolte, gli europei dell’Est costituiscono quasi i 3/4: in modo particolare forte è risultata la richiesta di ex jugoslavi e rumeni.

Il tasso di accoglimento (domande accolte su totale domande presentate) è pari nella media al 48%:

- esso è analogo per i maschi (47%) e per le femmine (50%);
- allo stesso modo non si riscontra una “discriminazione” per età;
- è invece altissimo per albanesi e marocchini (oltre il 90%), mentre nettamente inferiore alla media è quello di cinesi, indiani, rumeni.

Sotto il profilo settoriale tre sono gli ambiti in cui la richiesta è stata particolarmente consistente:

13. Le richieste superano i lavoratori richiesti perché alcuni lavoratori risultano richiesti da più aziende: si tratta di 52 lavoratori a Venezia, 18 a Vicenza.

14. I lavoratori inclusi in “altri Paesi dell’Est” sono soprattutto di provenienza moldava (50%) e ucraina (20%).

- a. gli alberghi/ristoranti (21% dei lavoratori richiesti);
- b. gli altri servizi (in cui sono inclusi i domestici) (19%);
- c. le costruzioni (18%);
- d. l'insieme del settore manifatturiero origina il 22% delle richieste.

Quanto alle tipologie contrattuali, circa un terzo delle richieste presentate a Venezia risulta motivato da lavoro a tempo determinato o stagionale.

Il tasso di accoglimento è fortemente differenziato per tipologia contrattuale:

- le richieste per il tempo determinato (soprattutto nella sua accezione stagionale) sono state accolte nel 90% dei casi a Venezia;
- il tasso di accoglimento per i lavoratori a tempo indeterminato è inferiore al 30%.

Il tasso di accoglimento è fortemente differenziato per settore:

- è elevato per i settori con maggior rilievo della stagionalità (agricoltura, ricettività-ristorazione);
- è particolarmente modesto nei comparti industriali (talvolta sotto il 30%).

Le aziende (o datori di lavoro privati) che hanno presentato richiesta risultano quasi 1.700. Le imprese manifatturiere richiedenti risultano circa il 20% del totale, vale a dire poco più di 300. In media dunque ogni azienda ha chiesto due lavoratori. Più precisamente, a fronte di oltre 1.100 aziende o datori di lavoro che hanno chiesto un dipendente extracomunitario, esiste una piccola pattuglia di imprese (una settantina, pari al 4% del totale) ciascuna delle quali ha chiesto più di 6 lavoratori, originando quasi un quarto delle richieste totali.

Le imprese richiedenti sono concentrate nel comune capoluogo (quasi il 40%). Consistente è la domanda proveniente dalle località balneari (un altro 20% di imprese). In ogni caso rilevante è la dispersione delle richieste. Il tasso di accoglimento è elevato per i comuni turistici, mentre non si riconoscono altre evidenti discriminazioni.

6.2.2. *Vicenza (situazione a metà novembre)* (tabb. 6.5.1, 6.5.2, 6.5.3, 6.5.4, 6.5.5, 6.5.6)

I lavoratori richiesti sono stati 3.091:

- maschi nel 79% dei casi (la femminilizzazione è rilevante per le provenienze da "altri paesi dell'Est");
- under 30 nel 56% (solo il 13,3% circa è over 40);
- tra le nazionalità coinvolte, gli europei dell'Est costituiscono circa i 2/3: in modo particolare forte è risultata la richiesta di ex jugoslavi; seguono i rumeni.

Il tasso di accoglimento (domande accolte su totale domande presentate) è pari nella media al 28%:

- esso è analogo per i maschi (28%) e per le femmine (30%);
- allo stesso modo non si riscontra alcuna "discriminazione" per età;
- è altissimo solo per gli albanesi, che usufruiscono del canale privilegiato degli accordi intergovernativi; è particolarmente basso per gli asiatici ma anche per i rumeni e per gli altri Paesi dell'Est.

Sotto il profilo settoriale gli ambiti in cui la richiesta è stata particolarmente consistente sono:

- a. le costruzioni: quasi un quarto del totale dei lavoratori richiesti;
- b. il settore metalmeccanico (20%);
- c. gli altri servizi (12%);
- d. il sistema moda (11%);
- e. altre manifatturiere (10,5%).

Nel complesso, la caratterizzazione industriale è evidentissima: l'insieme del manifatturiero è all'origine del 45% delle richieste, si arriva al 70% contando anche le costruzioni e quindi tutto il secondario.

Quanto alle tipologie contrattuali, circa il 10% delle richieste presentate risulta motivato da lavoro a tempo determinato o stagionale.

Il tasso di accoglimento è differenziato per tipologia contrattuale: più alto per il tempo determinato mentre per i lavoratori a tempo indeterminato è, come per Venezia, inferiore al 30%.

Le aziende (o datori di lavoro privati) che hanno presentato richiesta risultano quasi 1.900, di cui 750 manifatturiere. In media dunque ogni azienda ha chiesto due lavoratori. Più precisamente, a fronte di oltre 1.300 aziende o datori di lavoro che hanno chiesto un dipendente extracomunitario, esiste una piccola pattuglia di imprese (una cinquantina, pari al 3% del totale) ciascuna delle quali ha chiesto più di 6 lavoratori, originando poco più di un quinto delle richieste totali.

Le imprese richiedenti sono fortemente disseminate nel territorio: nel comune capoluogo si trova solo il 16% delle imprese richiedenti.

Tab. 6.1 - Veneto. Istanze giacenti al 31/12/2001

	Tempo determinato	Tempo indeterminato	Stagionale	Totale	di cui:		
					settore informatico	infermieri professionisti	albanesi, tunisini, marocchini e somali
Belluno	15	331	6	352			44
Padova	162	1.969	50	2.181	21	11	490
Rovigo	7	175	34	216	1		32
Treviso	827	2.315	10	3.152		24	567
Venezia	95	1.375	263	1.733		4	114
Verona	1	757	836	1.594		50	36
Vicenza	148	1.736	5	1.889		10	226
Totale	1.255	8.658	1.204	11.117	22	99	1.509
Comp. %	11,29%	77,88%	10,83%	100,00%	0,20%	0,89%	13,57%

Fonte: elab. Veneto Lavoro su dati Direzione regionale del lavoro

Tab. 6.2 - Veneto. Istanze presentate al 21/1/2002

	Tempo determinato	Tempo indeterminato	Stagionale	Totale	Comp. %
Belluno	8	227	5	240	1,91%
Padova	310	2.399	113	2.822	22,51%
Rovigo	18	208	13	239	1,91%
Treviso	749	2.387	14	3.150	25,13%
Venezia	60	2.263	363	2.686	21,42%
Verona	0	0	0	0	-
Vicenza	260	3.010	130	3.400	27,12%
Totale	1.405	10.494	638	12.537	100,00%
Comp. %	11,21%	83,70%	5,09%	100,00%	

Fonte: elab. Veneto Lavoro su dati Direzione regionale del lavoro

Tab. 6.3 - Veneto. Fabbisogno extracomunitari 2002

	Indeterminato + determinato	Stagionali	Totale	Comp. %
Belluno	850	250	1.100	4,63%
Padova	3.500	200	3.700	15,56%
Rovigo	850	220	1.070	4,50%
Treviso	0	200	200	0,84%
Venezia	5.100	800	5.900	24,81%
Verona	3.000	5.000	8.000	33,64%
Vicenza	3.680	130	3.810	16,02%
Totale	16.980	6.800	23.780	100,00%
Comp. %	71,40%	28,60%	100,00%	

Fonte: elab. Veneto Lavoro su dati Direzione regionale del lavoro

Tab. 6.4.1 - Venezia. Lavoratori extracomunitari richiesti in provincia di Venezia nel 2001 per classe d'età, sesso e cittadinanza del lavoratore richiesto e per esito dell'istanza stessa

		Albania	Romania	Polonia	ex Jug.	altri Est	Cina	India	Filippine	Bangladesh	Altri Asia	Marocco	Altri Africa	America	nd	Totale	Comp. %
età																	
	sesso																
<30	F	11	46	28	52	92	26	-	4	2	1	18	2	4	1	287	9,0%
	Non accolta	1	47	15	15	46	81	3	11	2	3	2	5	8	-	239	7,5%
	M	83	69	12	82	54	30	8	8	17	23	77	23	8	1	495	15,5%
	Non accolta	3	163	12	176	57	87	9	4	60	18	5	11	3	-	608	19,0%
	Totale	98	325	67	325	249	224	20	27	81	45	102	41	23	2	1.629	50,9%
(30-40)	F	6	32	6	16	42	9	-	2	14	1	14	2	5	-	149	4,7%
	Non accolta	-	33	4	7	57	23	-	11	2	3	1	1	3	-	145	4,5%
	M	39	48	14	104	32	12	7	4	6	10	24	5	5	-	310	9,7%
	Non accolta	2	119	2	112	55	25	6	3	9	15	2	7	2	1	360	11,2%
	Totale	47	232	26	239	186	69	13	20	31	29	41	15	15	1	964	30,1%
>40	F	2	8	16	13	45	-	-	3	2	-	2	-	2	-	93	2,9%
	Non accolta	-	16	15	15	79	5	-	5	-	-	1	-	-	-	136	4,2%
	M	21	25	19	91	17	2	3	2	-	2	5	4	8	-	199	6,2%
	Non accolta	-	52	5	77	24	6	-	1	3	7	3	1	-	1	180	5,6%
	Totale	23	101	55	196	165	13	3	11	5	9	11	5	10	1	608	19,0%
Totale	F	19	86	50	81	179	35	-	9	18	2	34	4	11	1	529	16,5%
	Non accolta	1	96	34	37	182	109	3	27	4	6	4	6	11	-	520	16,2%
	Totale	20	182	84	118	361	144	3	36	22	8	38	10	22	1	1.049	32,8%
	M	143	142	45	277	103	44	18	14	23	35	106	32	21	1	1.004	31,4%
	Non accolta	5	334	19	365	136	118	15	8	72	40	10	19	5	2	1.148	35,9%
	Totale	148	476	64	642	239	162	33	22	95	75	116	51	26	3	2.152	67,2%
M+F	F	162	228	95	358	282	79	18	23	41	37	140	36	32	2	1.533	47,9%
	Non accolta	6	430	53	402	318	227	18	35	76	46	14	25	16	2	1.668	52,1%
	Totale	168	658	148	760	600	306	36	58	117	83	154	61	48	4	3.201	100,0%
	distr. %	5,2%	20,6%	4,6%	23,7%	18,7%	9,6%	1,1%	1,8%	3,7%	2,6%	4,8%	1,9%	1,5%	0,1%	100,0%	
Tasso di accoglimento	F	95%	47%	60%	69%	50%	24%	0%	25%	82%	25%	89%	40%	50%	100%	50%	
	M	97%	30%	70%	43%	43%	27%	55%	64%	24%	47%	91%	63%	81%	33%	47%	
	Totale	96%	35%	64%	47%	47%	26%	50%	40%	35%	45%	91%	59%	67%	50%	48%	
	Tasso di femminilizzazione	12%	28%	57%	16%	60%	47%	8%	62%	19%	10%	25%	16%	46%	25%	33%	

Fonte: elab. Veneto Lavoro su dati Ministero del lavoro - Direzione provinciale di Venezia. Situazione al 15 novembre 2001

Tab. 6.4.2 - Venezia. Lavoratori extracomunitari richiesti in provincia di Venezia nel 2001 per classe d'età e settore dell'azienda richiedente e per esito dell'istanza

	Accolta		Non accolta		Totale			Comp. %	Tasso di accoglimento		
	<30	>30	<30	>30	<30	>30	totale		<30	>30	totale
agr.pes.estr.	71	70	8	6	79	76	155	4,8%	90%	92%	91%
ind. alim.	9	2	17	4	26	6	32	1,0%	35%	33%	34%
sistema moda	24	14	88	36	112	50	162	5,1%	21%	28%	23%
ind. legno	16	10	41	26	57	36	93	2,9%	28%	28%	28%
metalmecanico	56	142	121	96	177	238	415	13,0%	32%	60%	48%
altre manifatt.	24	16	31	14	55	30	85	2,7%	44%	53%	47%
costruzioni	77	78	189	233	266	311	577	18,0%	29%	25%	27%
commercio	47	27	59	27	106	54	160	5,0%	44%	50%	46%
alberghi	337	187	112	48	449	235	684	21,4%	75%	80%	77%
trasp.comun.	7	13	30	69	37	82	119	3,7%	19%	16%	17%
servizi imprese	28	27	37	24	65	51	116	3,6%	43%	53%	47%
altri servizi	85	164	114	238	199	402	601	18,8%	43%	41%	41%
dato mancante	1	1	-	-	1	1	2	0,1%			
Totale	782	751	847	821	1.629	1.572	3.201	100,0%	48%	48%	47,9%
distr. %	24,4%	23,5%	26,5%	25,6%	50,9%	49,1%	100,0%				

Fonte: elab. Veneto Lavoro su dati Ministero del lavoro - Direzione provinciale di Venezia. Situazione al 15 novembre 2001

Tab. 6.4.3 - Venezia. Lavoratori extracomunitari richiesti in provincia di Venezia nel 2001 per settore di impiego e per esito dell'istanza

	Accolta		Non accolta		Totale			Tasso di accoglimento		
	t. det.	t. ind.	t. det.	t. ind.	t. det.	t. ind.	totale	t. ind.	t. det.	totale
agr.pes.estr.	127	14	2	12	129	26	155	98,4%	53,8%	91,0%
ind. alim.	10	1	3	18	13	19	32	76,9%	5,3%	34,4%
sistema moda	7	31	7	117	14	148	162	50,0%	20,9%	23,5%
ind. legno	-	26	6	61	6	87	93	-	29,9%	28,0%
metalmecanico	131	67	28	189	159	256	415	82,4%	26,2%	47,7%
altre manifatt.	28	12	14	31	42	43	85	66,7%	27,9%	47,1%
costruzioni	40	115	24	398	64	513	577	62,5%	22,4%	26,9%
commercio	29	45	4	82	33	127	160	87,9%	35,4%	46,3%
alberghi	453	71	11	149	464	220	684	97,6%	32,3%	76,6%
trasp.comun.	5	15	1	98	6	113	119	83,3%	13,3%	16,8%
servizi imprese	43	12	7	54	50	66	116	86,0%	18,2%	47,4%
altri servizi	95	154	4	348	99	502	601	96,0%	30,7%	41,4%
dato mancante	-	2	-	-	-	2	2			
Totale	968	565	111	1.557	1.079	2.122	3.201	89,7%	26,6%	47,9%

Fonte: elab. Veneto Lavoro su dati Ministero del lavoro - Direzione provinciale di Venezia. Situazione al 15 novembre 2001

Tab. 6.4.4 - Venezia. Aziende richiedenti lavoratori extracomunitari per settore e numero di lavoratori richiesti

	1	2	3	4	5	6-10	11-20	21-50	Totale	Comp. %
agr.pes.estr.	32	9	3	3	-	2	3	1	53	3,1%
ind.alim.	14	3	1	1	1	-	-	-	20	1,2%
sistema moda	30	21	10	7	4	2	-	-	74	4,4%
ind. legno	28	5	4	6	1	2	-	-	46	2,7%
metalmecanico	82	25	6	8	3	11	3	3	141	8,4%
altre manifatt.	25	5	2	1	1	1	-	1	36	2,1%
costruzioni	145	53	26	20	9	10	3	1	267	15,8%
commercio	71	17	5	2	1	5	-	-	101	6,0%
alberghi	258	89	37	15	5	9	-	-	413	24,5%
trasp.comun.	20	6	1	3	2	4	-	1	37	2,2%
servizi imprese	31	8	3	3	2	2	2	-	51	3,0%
altri servizi	400	25	10	4	2	4	1	1	447	26,5%
dato mancante	2	-	-	-	-	-	-	-	2	0,1%
Totale	1.138	266	108	73	31	52	12	8	1.688	100,0%
distr. %	67,4%	15,8%	6,4%	4,3%	1,8%	3,1%	0,7%	0,5%	100,0%	
Lav. richiesti	1.138	532	324	292	155	760				3.201
distr. %	35,6%	16,6%	10,1%	9,1%	4,8%	23,7%				100,0%
Istanze accolte	488	199	154	115	51	526				1.533
Tasso di accoglimento	42,9%	37,4%	47,5%	39,4%	32,9%	69,2%				47,9%

Fonte: elab. Veneto Lavoro su dati Ministero del lavoro - Direzione provinciale di Venezia. Situazione al 15 novembre 2001

Tab. 6.4.5 - Venezia. Lavoratori extracomunitari richiesti in provincia di Venezia nel 2001 per esito dell'istanza e comune dell'azienda richiedente

	Accolta	Non accolta	Totale	Comp. %	Tasso di accogl.
VENEZIA	289	379	668	20,9%	43,3%
MESTRE	121	340	461	14,4%	26,2%
IESOLO	204	46	250	7,8%	81,6%
SAN MICHELE AL TAGL.	206	8	214	6,7%	96,3%
SAN DONA' DI PIAVE	109	97	206	6,4%	52,9%
CAORLE	82	18	100	3,1%	82,0%
SCORZE'	48	47	95	3,0%	50,5%
FAVARO VENETO	45	47	92	2,9%	48,9%
SANTA MARIA DI SALA	21	61	82	2,6%	25,6%
CHIOGGIA	36	35	71	2,2%	50,7%
MIRA	29	35	64	2,0%	45,3%
MIRANO	21	38	59	1,8%	35,6%
MEOLO	30	23	53	1,7%	56,6%
CAVARZERE	19	30	49	1,5%	38,8%
ERACLEA	27	16	43	1,3%	62,8%
NOVENTA DI PIAVE	20	23	43	1,3%	46,5%
PORTOGRUARO	14	29	43	1,3%	32,6%
MARTELLAGO	5	32	37	1,2%	13,5%
ANNONE VENETO	4	32	36	1,1%	11,1%
VIGONOVO	3	26	29	0,9%	10,3%
CONCORDIA SAGITTARIA	8	18	26	0,8%	30,8%
Altri	192	288	480	15,0%	40,0%
Totale	1.533	1.668	3.201	100,0%	47,9%
distr. %	47,9%	52,1%	100,0%		

Fonte: elab. Veneto Lavoro su dati Ministero del lavoro - Direzione provinciale di Venezia. Situazione al 15 novembre 2001

Tab. 6.4.6 - Venezia. Aziende richiedenti lavoratori extracomunitari per settore e comune

	agr. pes. estr.	ind. alim.	moda	ind. legno	metalmecanico	altre manif.	costruzioni	commercio	alberghi	trasp. comun.	servizi imprese	altri servizi	nd	Totale	Comp. %	Comp. % cum.
VENEZIA	12	2	0	1	11	3	56	30	99	2	15	154	1	386	22,9%	22,9%
MESTRE	0	1	1	2	15	7	59	14	30	9	5	113	0	256	15,2%	38,0%
IESOLO	6	2	1	1	3	1	8	6	114	1	2	17	0	162	9,6%	47,6%
SAN MICHELE AL TAGL.	1	2	0	0	0	0	1	4	73	0	3	6	1	91	5,4%	53,0%
SAN DONA' DI PIAVE	2	0	1	2	8	0	13	3	5	2	6	22	0	64	3,8%	56,8%
CAORLE	1	2	1	1	0	1	3	3	31	1	0	2	0	46	2,7%	59,5%
MIRANO	1	3	2	2	4	2	7	1	7	0	2	10	0	41	2,4%	62,0%
SANTA MARIA DI SALA	1	0	1	4	8	1	10	4	2	4	2	4	0	41	2,4%	64,4%
SCORZE'	2	0	10	3	2	3	6	1	2	2	1	8	0	40	2,4%	66,8%
PORTOGRUARO	4	1	0	0	3	0	8	4	7	2	3	5	0	37	2,2%	69,0%
MIRA	1	1	3	2	8	2	4	0	5	0	0	7	0	33	2,0%	70,9%
CHIOGGIA	2	2	1	0	2	0	7	3	3	2	1	4	0	27	1,6%	72,5%
MARTELLAGO	0	0	5	0	5	0	5	1	0	0	0	6	0	22	1,3%	73,8%
ERACLEA	2	0	0	0	0	0	4	1	10	0	2	2	0	21	1,2%	75,1%
MEOLO	3	0	3	2	0	2	3	1	1	0	1	5	0	21	1,2%	76,3%
PIANIGA	0	0	0	1	9	1	0	2	0	1	0	6	0	20	1,2%	77,5%
DOLO	0	0	0	0	3	1	4	1	2	1	0	7	0	19	1,1%	78,6%
FAVARO VENETO	1	1	0	0	2	0	2	2	1	2	0	8	0	19	1,1%	79,7%
NOVENTA DI PIAVE	0	0	0	1	7	0	5	1	0	0	1	3	0	18	1,1%	80,8%
VIGONOVO	0	1	6	2	1	0	2	0	1	0	0	5	0	18	1,1%	81,9%
ANNONE VENETO	0	0	0	9	4	0	1	0	0	0	1	2	0	17	1,0%	82,9%
CAVARZERE	0	0	8	0	2	0	4	2	0	0	0	1	0	17	1,0%	83,9%
MURANO	1	0	0	0	1	2	2	4	4	0	0	2	0	16	0,9%	84,8%
altri	13	2	31	13	43	10	53	13	16	8	6	48	0	256	15,2%	100,0%
Totale	53	20	74	46	141	36	267	101	413	37	51	447	2	1.688	100,0%	

Fonte: elab. Veneto Lavoro su dati Ministero del lavoro - Direzione provinciale di Venezia. Situazione al 15 novembre 2001

Tab. 6.5.1 - Vicenza. Lavoratori extracomunitari richiesti in provincia di Vicenza nel 2001 per classe d'età, sesso e cittadinanza del lavoratore richiesto e per esito dell'istanza stessa

		Albania	Romania	Polonia	ex Jug.	altri Est	Cina	India	Filippine	Bangladesh	Altri Asia	Marocco	Altri Africa	America	Totale	Comp. %
età																
	sesto															
<30	F	10	19	3	27	16	6	2	6	1	3	9	2	2	106	3,4%
	Non accolta	-	52	5	50	29	52	-	11	3	5	14	6	8	235	7,6%
	M	84	39	4	110	10	12	13	7	19	14	38	27	2	379	12,3%
	Non accolta	2	138	7	374	41	55	43	13	125	41	132	34	5	1.010	32,7%
	Totale	96	248	19	561	96	125	58	37	148	63	193	69	17	1.730	56,0%
(30-40)	F	7	7	5	3	16	3	-	1	1	3	2	-	1	49	1,6%
	Non accolta	-	23	4	23	46	22	-	5	2	7	6	2	2	142	4,6%
	M	44	22	1	88	10	4	4	6	6	8	17	11	3	224	7,2%
	Non accolta	-	71	3	229	25	32	19	6	27	28	79	15	2	536	17,3%
	Totale	51	123	13	343	97	61	23	18	36	46	104	28	8	951	30,8%
>60	F	2	6	1	7	24	-	1	1	-	1	-	-	-	43	1,4%
	Non accolta	-	8	2	10	49	-	-	2	1	1	2	1	-	76	2,5%
	M	8	8	1	40	2	-	1	-	1	5	3	2	-	71	2,3%
	Non accolta	-	25	4	131	18	4	2	3	3	15	9	6	-	220	7,1%
	Totale	10	47	8	188	93	4	4	6	5	22	14	9	-	410	13,3%
Totale	F	19	32	9	37	56	9	3	8	2	7	11	2	3	198	6,4%
	Non accolta	-	83	11	83	124	74	-	18	6	13	22	9	10	453	14,7%
	Totale	19	115	20	120	180	83	3	26	8	20	33	11	13	651	21,1%
	M	136	69	6	238	22	16	18	13	26	27	58	40	5	674	21,8%
	Non accolta	2	234	14	734	84	91	64	22	155	84	220	55	7	1.766	57,1%
	Totale	138	303	20	972	106	107	82	35	181	111	278	95	12	2.440	78,9%
	M+F	155	101	15	275	78	25	21	21	28	34	69	42	8	872	28,2%
	Non accolta	2	317	25	817	208	165	64	40	161	97	242	64	17	2.219	71,8%
	Totale	157	418	40	1.092	286	190	85	61	189	131	311	106	25	3.091	100,0%
	distr. %	5,1%	13,5%	1,3%	35,3%	9,3%	6,1%	2,7%	2,0%	6,1%	4,2%	10,1%	3,4%	0,8%	100,0%	
Tasso di accoglimento	F	100%	28%	45%	31%	31%	11%	100%	31%	25%	35%	33%	18%	23%	30%	
	M	99%	23%	30%	24%	21%	15%	22%	37%	14%	24%	21%	42%	42%	28%	
	Totale	99%	24%	38%	25%	27%	13%	25%	34%	15%	26%	22%	40%	32%	28%	
Tasso di femminilizzazione		12%	28%	50%	11%	63%	44%	4%	43%	4%	15%	11%	10%	52%	21%	

Fonte: elab. Veneto Lavoro su dati Ministero del lavoro - Direzione provinciale di Vicenza. Situazione al 15 novembre 2001

Tab. 6.5.2 - Vicenza. Lavoratori extracomunitari richiesti in provincia di Vicenza nel 2001 per classe d'età e settore dell'azienda richiedente

	Accolta		Non accolta		Totale			Tasso di accoglimento			
	<30	>30	<30	>30	<30	>30	totale	Comp. %	<30	>30	totale
agr.pes.estr.	34	17	15	13	49	30	79	2,6%	69%	57%	65%
ind. alim.	6	1	11	4	17	5	22	0,7%	35%	20%	32%
sistema moda	47	22	184	94	231	116	347	11,2%	20%	19%	20%
ind. legno	8	6	30	21	38	27	65	2,1%	21%	22%	22%
metalmecanico	107	78	239	197	346	275	621	20,1%	31%	28%	30%
altre manif.	55	41	154	76	209	117	326	10,5%	26%	35%	29%
costruzioni	107	105	310	275	417	380	797	25,8%	26%	28%	27%
commercio	16	13	58	46	74	59	133	4,3%	22%	22%	22%
alberghi	34	11	86	49	120	60	180	5,8%	28%	18%	25%
trasp.comun.	4	10	18	31	22	41	63	2,0%	18%	24%	22%
servizi imprese	15	8	27	35	42	43	85	2,7%	36%	19%	27%
altri servizi	52	75	113	133	165	208	373	12,1%	32%	36%	34%
Totale	485	387	1.245	974	1.730	1.361	3.091	100,0%	28%	28%	28%
distr. %	15,7%	12,5%	40,3%	31,5%	56,0%	44,0%	100,0%				

Fonte: elab. Veneto Lavoro su dati Ministero del lavoro - Direzione provinciale di Vicenza. Situazione al 15 novembre 2001

Tab. 6.5.3 - Vicenza. Lavoratori extracomunitari richiesti in provincia di Vicenza nel 2001 per settore di impiego e per esito dell'istanza

	Accolta		Non accolta		Totale			Tasso di accoglimento		
	t. det.	t. ind.	t. det.	t. ind.	t. det.	t. ind.	totale	t. ind.	t. det.	totale
agr.pes.estr.	36	15	8	20	44	35	79	81,8%	42,9%	64,6%
ind. alim.	2	5	-	15	2	20	22	100,0%	25,0%	31,8%
sistema moda	8	61	30	248	38	309	347	21,1%	19,7%	19,9%
ind. legno	1	13	10	41	11	54	65	9,1%	24,1%	21,5%
metalmecanico	23	162	61	375	84	537	621	27,4%	30,2%	29,8%
altre manif.	16	80	25	205	41	285	326	39,0%	28,1%	29,4%
costruzioni	7	205	42	543	49	748	797	14,3%	27,4%	26,6%
commercio	2	27	5	99	7	126	133	28,6%	21,4%	21,8%
alberghi	16	29	10	125	26	154	180	61,5%	18,8%	25,0%
trasp.comun.	1	13	1	48	2	61	63	50,0%	21,3%	22,2%
servizi imprese	1	22	1	61	2	83	85	50,0%	26,5%	27,1%
altri servizi	-	127	3	243	3	370	373	0,0%	34,3%	34,0%
Totale	113	759	196	2.023	309	2.782	3.091	36,6%	27,3%	28,2%

Fonte: elab. Veneto Lavoro su dati Ministero del lavoro - Direzione provinciale di Vicenza. Situazione al 15 novembre 2001

Tab. 6.5.4 - Vicenza. Aziende richiedenti lavoratori extracomunitari per settore e numero di lavoratori richiesti

	1	2	3	4	5	6-10	11-20	21-50	50-65	Totale	Comp. %
	agr.pes.estr.	44	3	3	2	0	2	0	0	0	54
ind. alim.	12	3	0	1	0	0	0	0	0	16	0,9%
sistema moda	95	43	11	12	3	10	0	0	0	174	9,3%
ind. legno	26	9	4	1	1	0	0	0	0	41	2,2%
altre manif.	112	29	10	5	4	2	1	0	1	164	8,7%
metalmecanico	227	65	25	13	6	12	2	0	0	350	18,6%
costruzioni	249	98	34	18	6	8	3	2	0	418	22,2%
commercio	87	18	3	1	0	0	0	0	0	109	5,8%
alberghi	88	18	9	2	0	3	0	0	0	120	6,4%
trasp.comun.	26	5	6	1	1	0	0	0	0	39	2,1%
servizi imprese	21	12	1	2	0	4	0	0	0	40	2,1%
Altri servizi	342	11	0	1	0	1	0	0	0	355	18,9%
Totale	1.329	314	106	59	21	42	6	2	1	1.880	100,0%
distr. %	70,7%	16,7%	5,6%	3,1%	1,1%	2,2%	0,3%	0,1%	0,1%	100,0%	
Lav. richiesti	1.329	628	318	236	105		475			3.091	
distr. %	43,0%	20,3%	10,3%	7,6%	3,4%		15,4%			100,0%	
Istanze accolte	412	154	107	71	21		107			872	
Tasso di accoglimento	31,0%	24,5%	33,6%	30,1%	20,0%		22,5%			28,2%	

Fonte: elab. Veneto Lavoro su dati Ministero del lavoro - Direzione provinciale di Vicenza. Situazione al 15 novembre 2001

Tab. 6.5.5 - Vicenza. Lavoratori extracomunitari richiesti in provincia di Vicenza nel 2001 per esito dell'istanza e comune dell'azienda richiedente

	Accolta	Non accolta	Totale	Comp. %	Tasso di accogl.
VICENZA	135	374	509	16,5%	26,5%
THIENE	41	92	133	4,3%	30,8%
SCHIO	49	73	122	3,9%	40,2%
MALO	28	85	113	3,7%	24,8%
ARZIGNANO	23	74	97	3,1%	23,7%
BASSANO DEL GRAPPA	25	62	87	2,8%	28,7%
CASSOLA	17	69	86	2,8%	19,8%
TEZZE SUL BRENTA	22	59	81	2,6%	27,2%
MONTECCHIO MAGGIORE	17	54	71	2,3%	23,9%
ROSA'	17	49	66	2,1%	25,8%
TRISSINO	7	52	59	1,9%	11,9%
MONTEBELLO VICENTINO	10	42	52	1,7%	19,2%
LONIGO	16	35	51	1,6%	31,4%
MUSSOLENTE	7	43	50	1,6%	14,0%
ROSSANO VENETO	24	25	49	1,6%	49,0%
CORNEDO VICENTINO	10	36	46	1,5%	21,7%
CHIAMPO	7	35	42	1,4%	16,7%
ROMANO D'EZELINO	14	28	42	1,4%	33,3%
CAMISANO VICENTINO	14	27	41	1,3%	34,1%
CASTELGOMBERTO	6	35	41	1,3%	14,6%
CALDOGNO	8	31	39	1,3%	20,5%
Altri	375	839	1.214	39,3%	30,9%
Totale	872	2.219	3.091	100,0%	28,2%
distr. %	28,2%	71,8%	100,0%		

Fonte: elab. Veneto Lavoro su dati Ministero del lavoro - Direzione provinciale di Vicenza. Situazione al 15 novembre 2001

Tab. 6.5.6 - Vicenza. Aziende richiedenti lavoratori extracomunitari per settore e comune

	agr. pes. estr.	ind. alim.	moda	ind. legno	metalmecanico	altre manif.	costruzioni	commercio	alberghi	trasp.comun.	servizi imprese	altri servizi	Totale	Comp. %	Comp. % cum.
VICENZA	1	2	8	4	15	17	87	15	28	12	18	94	301	16,0%	16,0%
SCHIO	0	0	4	0	3	19	22	8	4	0	0	15	75	4,0%	20,0%
BASSANO DEL GRAPPA	1	2	2	0	7	6	3	6	7	1	2	35	72	3,8%	23,8%
THIENE	0	0	3	2	4	6	26	1	2	0	1	23	68	3,6%	27,4%
ARZIGNANO	1	1	28	1	1	9	4	4	4	0	3	5	61	3,2%	30,7%
MONTECCHIO MAGGIORE	0	1	4	2	1	19	6	4	2	0	0	6	45	2,4%	33,1%
TEZZE SUL BRENTA	0	0	5	3	16	7	2	4	0	4	0	4	45	2,4%	35,5%
ROSA'	2	0	0	0	8	15	5	5	0	0	0	7	42	2,2%	37,7%
CASSOLA	0	0	3	4	8	8	4	5	1	0	0	5	38	2,0%	39,7%
CHIAMPO	0	0	18	0	4	3	3	0	3	0	0	2	33	1,8%	41,5%
MALO	1	1	2	1	5	12	8	0	0	0	0	2	32	1,7%	43,2%
ROMANO D'EZELINO	1	1	1	1	6	4	5	5	1	2	1	4	32	1,7%	44,9%
ALTAVILLA VICENTINA	1	0	2	2	1	7	5	5	1	1	0	4	29	1,5%	46,4%
MAROSTICA	0	0	2	0	2	3	10	0	1	1	0	9	28	1,5%	47,9%
LONIGO	4	0	2	1	2	6	8	1	1	0	1	1	27	1,4%	49,4%
CORNEDO VICENTINO	0	0	4	0	5	2	8	2	2	0	0	3	26	1,4%	50,7%
CAMISANO VICENTINO	2	0	2	0	2	5	4	0	1	1	1	7	25	1,3%	52,1%
MONTEBELLO VICENTINO	1	0	15	0	1	6	1	0	0	0	0	1	25	1,3%	53,4%
SANDRIGO	1	1	0	1	1	9	7	1	3	1	0	0	25	1,3%	54,7%
TRISSINO	1	0	5	0	5	3	8	0	1	0	0	2	25	1,3%	56,1%
ARCUGNANO	0	0	0	0	1	4	4	0	5	0	1	9	24	1,3%	57,3%
BREGANZE	0	0	0	0	2	8	8	0	1	0	1	4	24	1,3%	58,6%
CALDOGNO	0	0	0	0	1	2	8	3	3	1	1	5	24	1,3%	59,9%
MUSSOLENTE	0	1	2	2	6	5	2	2	1	1	0	2	24	1,3%	61,2%
VALDAGNO	0	2	1	0	1	3	6	1	4	0	0	6	24	1,3%	62,4%
Altri	37	4	61	17	56	162	164	37	44	14	10	100	706	37,6%	100,0%
Totale	54	16	174	41	164	350	418	109	120	39	40	355	1.880	100,0%	

Fonte: elab. Veneto Lavoro su dati Ministero del lavoro - Direzione provinciale di Vicenza. Situazione al 15 novembre 2001

RIFERIMENTI BIBLIOGRAFICI

- Agenzia per l'impiego del Veneto (a cura di) (1993..1999), *Il mercato del lavoro nel Veneto. Tendenze e politiche*, FrancoAngeli, Milano.
- Amministrazione Provinciale di Vicenza (2001), *Il mercato del lavoro nella provincia di Vicenza. Anno 2000*, Quaderno n. 2.
- Anastasia B., Maurizio D. (2001), *Dopo l'autorizzazione. Percorsi dei lavoratori extracomunitari*, Veneto Lavoro – Osservatorio & Ricerche, Documenti interni, 1.
- Anastasia B., Gambuzza M., Rasera M. (2001), *Le sorti dei flussi: dimensioni della domanda di lavoro, modalità di ingresso e rischio disoccupazione dei lavoratori extracomunitari in Veneto*, Progetto di ricerca cofinanziato dal Ministero per l'Università e la Ricerca Scientifica e Tecnologica "Occupazione e disoccupazione in Italia: misura e analisi dei componenti", working paper n. 30, novembre.
- Baldassarini A. (2001), "Il lavoro degli stranieri e l'occupazione non regolare nelle nuove stime di contabilità nazionale", *Studi Emigrazione*, 141, p. 31-52.
- Bonifazi C., Chiri S. (2001), "Il lavoro degli immigrati in Italia", *La questione agraria*, 1.
- Bragato S., Occari F., Valentini M. (2002), *I problemi di contabilizzazione dei lavoratori extracomunitari. Una verifica nelle province di Treviso e Vicenza*, versione aggiornata del paper presentato a Siena il 21-22 giugno 2001 nell'ambito del Seminario sul Progetto Murst "Occupazione e disoccupazione in Italia: misure ed analisi dei comportamenti", Venezia.
- Brambilla A. (2000), "Immigrazione: occupazione e sistema pensionistico", in *Economia italiana*, 2.
- Caritas (2000...2001), *Immigrazione. Dossier statistico*, Anterem, Roma.
- Coses (a cura di) (2001), *Rapporto finale. La presenza immigrata nelle regioni adriatiche. Il caso del Veneto*, Programma operativo Interreg II C – Intemigra, giugno.
- Inps (2000), *Migrazioni e previdenza sociale*, dossier realizzato dalla Direzione generale e presentato al convegno internazionale "Migrazioni. Scenari per il XXI secolo", Roma, 12-14 luglio.
- Isfol (2001), "Lavoratori in movimento. La mobilità geografica in Italia e nell'Unione europea" in *Federalismo e politiche del lavoro. Rapporto 2001*, FrancoAngeli, Milano.
- Ismu (2001), *Sesto rapporto sulle migrazioni. 2000*, FrancoAngeli, Milano.
- Istat (2000), *La presenza straniera in Italia: caratteristiche demografiche*, Informazioni, 29, Roma.
- Ministero del lavoro e delle politiche sociali (2001a), *Rapporto di monitoraggio sulle politiche occupazionali e del lavoro*, n. 1, Roma.
- Ministero del lavoro e delle politiche sociali (2001b), *Rapporto di monitoraggio sulle politiche occupazionali e del lavoro*, n. 2, Roma.
- Occari F. (2001), "La stima dei lavoratori extracomunitari nelle imprese artigiane venete sulla base dei dati amministrativi Ebav", *Osservatorio Ebav. Quaderni statistici*, 1, luglio.
- Reyneri E. (2001), "L'integrazione nell'occupazione dipendente", in Zincone (2001).
- Saraz M. (2002), "Risparmio e apporto contributivo dei lavoratori immigrati", in *Sistema previdenza*, 209-210.
- Sestito P. (2001), "Immigrati extracomunitari e accesso al lavoro in Italia", in *Lavoro e relazioni industriali*, 2.
- Veneto Lavoro (a cura di) (2000..2002), *Il mercato del lavoro nel Veneto. Tendenze e politiche*, F. Angeli, Milano.
- Veneto Lavoro (2002a), *La stima dei flussi di cittadini extracomunitari. Il fabbisogno di lavoratori. Nota per il gruppo tecnico Stato-regione*, Venezia, giugno.
- Venturini A. (2001), *Le migrazioni e i Paesi sudeuropei. Un'analisi economica*, Utet, Torino.

- Villosio C. (2002), "I lavoratori immigrati", in Contini B. (a cura di), *Osservatorio sulla mobilità del lavoro in Italia*, Il Mulino, Bologna.
- Zanfrini L. (2001), *Gli immigrati nei mercati del lavoro locali: situazione attuale e prospettive*, mimeo.
- Zincone G. (a cura di) (2001), *Secondo rapporto sull'integrazione degli immigrati in Italia*, Il Mulino, Bologna.